

# L'OCCITANE

EN PROVENCE

## L'OCCITANE INTERNATIONAL S.A.

(一家根據盧森堡法律註冊成立的有限公司)

股份代號：973

# 2017

## 財政年度中期報告



L'OCCITANE  
EN PROVENCE

Melvita  
french organic beauty care since 1983



Le COUVENT des MINIMES

 erborian  
KOREAN SKIN THERAPY  
PARIS • SEOUL

L'OCCITANE  
AU BRÉSIL







# 目錄

公司資料	2
財務摘要	4
主席報告書	6
管理層討論與分析	10
獨立審閱報告	34
中期合併收益表	35
中期合併綜合收益表	36
合併資產負債表	37
中期合併權益變動表	38
中期合併現金流量表	39
合併中期財務資料附註	40
其他資料	69

# 公司資料



2

## 執行董事

Reinold Geiger  
(主席兼行政總裁)

André Hoffmann  
(副主席兼亞太區常務董事)

Domenico Trizio  
(集團常務董事兼首席營運總監)

Thomas Levilion  
(集團財務及行政管理部副總經理)

Karl Guénard  
(聯席公司秘書)

## 非執行董事

Martial Lopez

## 獨立非執行董事

Charles Mark Broadley

吳植森

Valérie Bernis

Pierre Millet

## 聯席公司秘書

Karl Guénard

莫明慧

## 授權代表

André Hoffmann

吳植森

## 公司法定名稱

L'Occitane International S.A.

## 註冊成立日期

二零零零年十二月二十二日

## 在香港上市的日期

二零一零年五月七日



#### 註冊辦事處

49, Boulevard Prince Henri  
L-1724 Luxembourg

#### 總辦事處

49, Boulevard Prince Henri  
L-1724 Luxembourg

Chemin du Pré-Fleuri 5  
CP 165  
1228 Plan-les-Ouates  
Geneva  
Switzerland

#### 香港主要營業地點

香港銅鑼灣  
勿地臣街1號  
時代廣場二座三十八樓

#### 股份代號

973

#### 公司網站

group.loccitane.com

#### 審核委員會

Charles Mark Broadley (主席)  
Martial Lopez  
吳植森

#### 薪酬委員會

Pierre Milet (主席)  
Charles Mark Broadley  
Domenico Trizio

#### 提名委員會

吳植森 (主席)  
Valérie Bernis  
André Hoffmann

#### 主要往來銀行

Groupe Crédit Agricole  
Crédit Agricole CIB  
Le Crédit Lyonnais (LCL)  
Caisse Régionale du Crédit Agricole Mutuel  
Provence Côte d'Azur  
HSBC France  
BNP Paribas  
Groupe Société Générale  
Société Générale  
Crédit du Nord  
Barclays  
Natixis  
CIC Lyonnaise de Banque

#### 核數師

PricewaterhouseCoopers

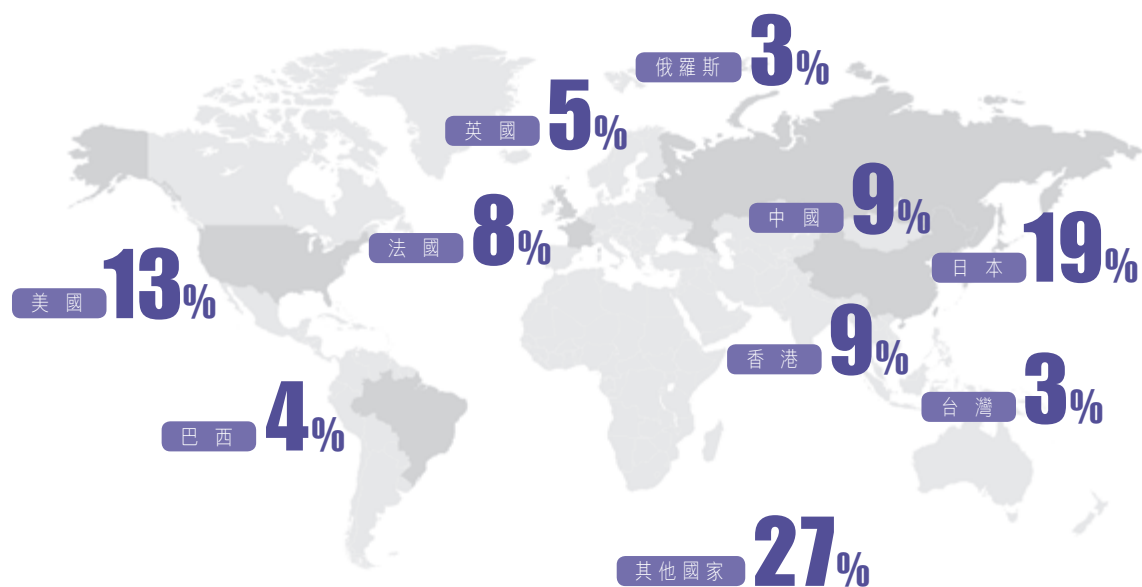
#### 主要股份過戶登記處

49, Boulevard Prince Henri L-1724 Luxembourg

#### 香港證券登記處

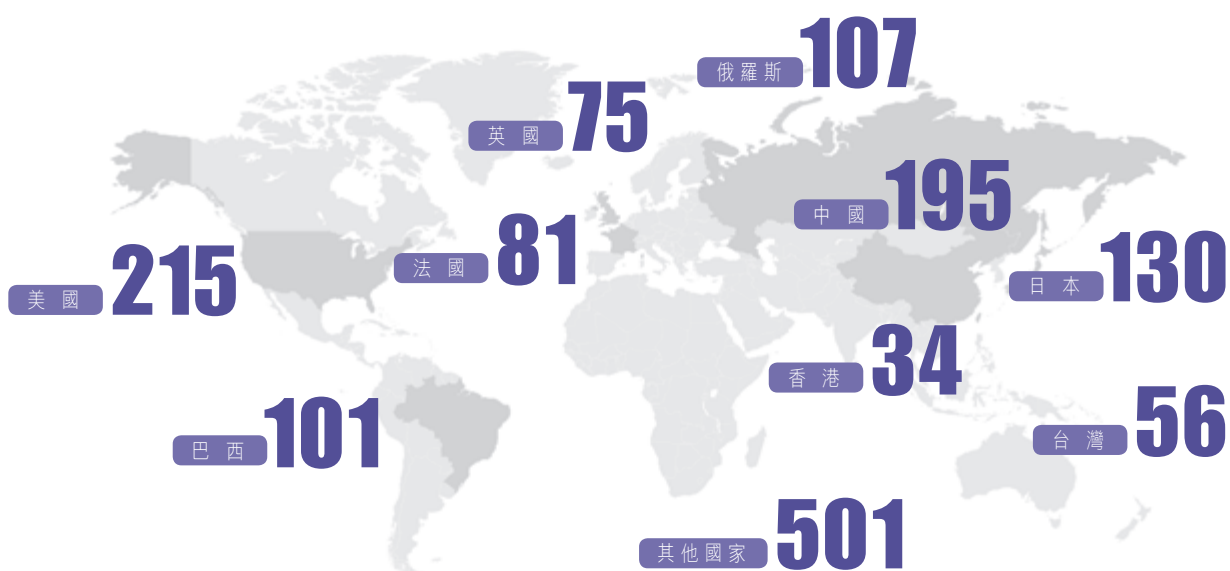
香港中央證券登記有限公司  
香港灣仔皇后大道東183號  
合和中心17樓  
1712-1716室

## 我們在全球範圍的活動



按地理區域劃分的銷售淨額 (%)

## 本集團在全球範圍的店舖



2,993 間零售點及 1,495 間直營店



## 業績摘要

截至九月三十日止六個月

	二零一六年	二零一五年
銷售淨額 (百萬歐元)	551.7	546.7
經營溢利 (百萬歐元)	19.4	31.7
期間溢利 (百萬歐元)	26.4	20.1
毛利率	82.2%	81.6%
經營溢利率	3.5%	5.8%
淨利潤率	4.8%	3.7%
除稅後淨經營溢利 (百萬歐元) (NOPAT) <sup>(1)</sup>	26.6	20.2
已運用資本 (百萬歐元) <sup>(2)</sup>	587.1	566.6
已運用資本回報(ROCE) <sup>(3)</sup>	4.5%	3.6%
股權回報(ROE) <sup>(4)</sup>	3.1%	2.6%
流動比率 (倍) <sup>(5)</sup>	3.1	2.5
資產負債比率 <sup>(6)</sup>	7.5%	9.3%
平均存貨周轉天數 <sup>(7)</sup>	272	293
應收貿易賬款周轉天數 <sup>(8)</sup>	33	34
應付貿易賬款周轉天數 <sup>(9)</sup>	165	164*
自營店總數 <sup>(10)</sup>	1,495	1,441
股權持有人應佔溢利 (百萬歐元)	26.0	19.4
每股基本盈利 (歐元)	0.018	0.013

\* 由於重新分類經重列。

附註：

(1) (經營溢利+外幣淨收益或虧損) × (1-實際稅率)

(2) 非流動資產 - (遞延稅項負債+其他金融負債+其他非流動負債) + 營運資金

應注意：營運資金的計算包括股息及收購付款等流動財務負債。而現在這些已被排除在外，以反映純粹與營運有關的營運資金。

(3) NOPAT / 已運用資本

(4) 本公司股權持有人應佔純利 / 股東股權 (不包括少數股東權益)

(5) 流動資產 / 流動負債

(6) 總負債 / 總資產

(7) 平均存貨周轉天數等於平均存貨除以銷售成本，再乘以182.5。平均存貨等於某一期間期初及期終平均存貨淨額。

(8) 應收貿易賬款周轉天數等於平均應收貿易賬款除以銷售淨額，再乘以182.5。平均應收貿易賬款等於某一期間期初及期終應收貿易賬款淨額的平均值。

(9) 應付貿易賬款周轉天數等於平均應付貿易賬款除以銷售成本，再乘以182.5。平均應付貿易賬款等於某一期間期初及期終應付貿易賬款的平均值。

(10) 由我們直接管理和經營的L'Occitane和Melvita品牌精品店及百貨公司角落。

免責聲明

在多個表格內呈列的財務資料及若干其他資料已四捨五入至最接近的整數或最接近的小數。因此，欄內數字的總和未必與該欄所示的總數完全一致。此外，表格內呈列的若干百分比反映在四捨五入前根據相關資料計算所得結果，故未必與假使相關結果乃以經四捨五入的數字計算而得出的百分比完全一致。



主席致辭

## REINOLD GEIGER

主席及行政總裁

二零一六年十一月二十九日

二零一七年財政年度上半年面臨著短期挑戰，特別是已開發市場的反常天氣、恐怖主義威脅、經濟及政治的不明朗因素、以及零售消費減弱拖累我們整體銷售的增長。然而，這並未蓋過來自於新興市場如巴西、俄羅斯及中國的大量機遇以及我們新興品牌L'Occitane au Brésil、Melvita及Erborian的增長。我們喜見在此等方面由全渠道平台帶來的強勁表現，因為這代表了我們業務的未來增長契機。

這亦強調了我們為增加品牌認知度進行的投資—此乃較往時更為重要的目標，因為我們正面對來自同業（尤其在亞洲）更大的競爭。我們正吸引對「快速時尚」(fast fashion) 不感興趣且追求優質、經得起時間考驗、可傳遞故事與獨特來源的產品的新用家。我們的品牌之所以脫穎而出乃由

於其使用優質、天然及永續性的材料；已解開自然美秘密的強大內部研發能力；及與我們來自法國普羅旺斯及全世界的真實故事有緊密連繫的產品。

此成功可見於我們毋須過份依賴第三方而得以強勁增長的能力，及獨特零售模式，我們約四分之三的銷售乃來自於直接購買自我們越趨創新及具啟發性的直營電子商務店舖及實體店面。近期，就此範疇所達到的目標包括我們於東京新宿區的新裝修店舖開幕（其揉合傳統購物與親歷其境且最先進的數碼技術體驗）以及開設於紐約市具標誌性的熨斗大廈耳目一新的新概念店。期內我們亦於巴西聖保羅伊瓜特米、佛羅里達州奧蘭多華特迪士尼世界及紐約市重建的世界貿易中心開設新的旗艦店。

截至二零一六年九月三十日止六個月再次彰顯我們核心主張的競爭力：以天然材料製成並強調樂活的美容產品。我們經實證功效的產品既可緩解顧客在日常生活所面對的壓力，亦可讓他們藉此機會好好呵護自己。

最近推出且大受歡迎的「金鑽蠟菊海洋活肌系列」為我們擴展抗衰老系列面部護理產品的獨特新成員，其以大自然中最優值成份製成，當中包括來自科西嘉陸地及海洋的不凋花及紅珊瑚。我們新的香水系列「Terre de Lumière」亦同樣大受歡迎，其於我們自身的店舖發售前已獨家於歐洲所挑選的旅遊零售點率先推出。兩個產品均協助我們進一步滲透面部護理及香水市場，同時增加我們品牌識別度。

此品牌識別度亦擴展至環境、社區及人道方面。本人欣然報告我們「Union for Vision」計劃的持續擴展，此為我們具有里程碑意義的舉措並向全世界有需要人士提供眼疾治療。於二零一六年六月，我們5,000名以上的僱員，包括本

人，已就作為「Race for Vision」活動的一部份於三個星期內或跑或走共95,000公里，幫助31,952名人士接受眼疾治療，實屬一項傑出的成就！此舉將我們與目標拉近，以求在二零二零年之前向一千萬名受惠人士提供治療。我們亦繼續減低對環境的影響，於我們繼續增長同時，亦確保更多活動可取得ISO 14001認證，我們業務的許多部份已獲得認證，包括我們於法國的生產地點以及我們於瑞士日內瓦的總部。

當然，此對環境的承諾亦反映於我們的產品中，我們產品系列當中超過92%含有最少90%的天然成分，此統計繼續使我們於市場同業之中脫穎而出。我們亦致力避免所有有害及潛在有害的材料，以確保我們的顧客可享既環保又安全的高標準產品。

作為我們營運全面調整及重組的一部份，我們亦大力投資於人力資源，以吸引及保留最佳人才。此包括設立新的首席發展官職位以負責監督營銷、策略性定價及數碼以推動我們未來的增長及盈利能力。我們亦致力使本公司成為一個一流工作地點，自二零一二年起，我們於英國的營運每年均獲《星期日泰晤士報》名為「英國最佳僱主」(UK Top Employer)，亦名列《星期日泰晤士報》「最適合工作的100家公司」(100 Best Companies to Work For)。

我們專業及敬業的團隊亦取得香港投資者關係協會二零一六年投資者關係大獎中的三個獎項，獲肯定其於投資者關係的努力。

展望將來，我們將繼續實行一貫的策略以達致永續增長，以及成為天然美容品牌世界第一位的願景。當中包括創造豐富內容用於我們的數碼及傳統媒體推廣，並為特定市場（包括中國及旅遊零售）作量身定制。我們亦將繼續投資於全渠道策略及數碼佈局，以更緊密地揉合我們的網上業務及實體店、結合新店舖概念及我們新的電子商務網站以吸引我們的顧客。我們相信，我們的努力將推動優值成長並增強效率、提升我們於優質天然美妝市場的地位並為我們的股東創造長遠價值。我們衷心感謝閣下的支持。

# 強勁的全球佈局



• 澳洲悉尼 Westfield Chatswood



• 韓國首爾狎鷗亭



• 中國廣州天環廣場



• 西班牙巴塞隆納

8



• 法國巴黎老佛爺百貨



• 美國紐約熨斗大廈



• 日本東京新宿數碼店



• 台灣台南



強勁的  
全球佈局



• 巴西聖保羅伊瓜特米購物中心



• 美國奧蘭多迪士尼溫泉度假村



• 英國伯明罕中央購物中心

管 理 層 討 論 與 分 析





HARMONIE  
DIVINE

# DIVINE HARMONY SERUM

SUPREME SYNERGY YOUTH CARE



SÉRUM  
HARMONIE DIVINE  
IMMORTELLE & JASMIN D'INDES  
L'OCCITANE  
EN PROVENCE



CRÈME HARMONIE DIVINE  
IMMORTELLE & JASMIN D'INDES  
L'OCCITANE  
EN PROVENCE

L'OCCITANE  
EN PROVENCE



### 釋義：

**可比較店舖**指於上一財政年度開始前已開設的現有零售店（包括本公司所擁有的電子商務網站，但不包括翻新的店舖）。

**不可比較店舖及其他**指除可比較店舖外的所有店舖，即於過往或所討論的當前財政期間開設、關閉及翻新的店舖，連同網上商城、郵購及服務。

**可比較店舖銷售**指所討論財政期間可比較店舖的銷售淨額。除另有指明者外，有關可比較店舖銷售的討論均撇除外匯換算的影響。

**不可比較店舖銷售**指所討論財政期間不可比較店舖的銷售淨額。不可比較店舖銷售亦包括來自一般在購物商場暫設的公用地方舉行的有限數目推廣活動的銷售。除另有指明者外，有關不可比較店舖銷售的討論均撇除外匯換算的影響。

**相同店舖銷售增長**指兩個財政期間內可比較店舖銷售的比較。除另有指明者外，有關相同店舖銷售增長的討論均撇除外匯換算的影響。

**整體增長**指所示財政期間內全球總銷售淨額增長（撇除外匯換算影響）。

### 營運的季節因素

本集團須面對銷售額的季節因素差異，本公司在第三財政季度（十月一日至十二月三十一日期間）聖誕假期之前並在該假期的期間，銷售額顯著增加。截至二零一五年九月三十日止六個月，銷售額佔截至二零一六年三月三十一日止年度（「二零一六年財政年度」）的年度銷售額的42.6%，而經營溢利佔截至二零一六年三月三十一日止年度的年度經營溢利的18.8%。該比率不能代表截至二零一七年三月三十一日止年度（「二零一七年財政年度」）的年度業績。



季節因素亦對生產時間表及營運資金的使用構成影響。我們一般於四月至十一月運用大部分的營運資金增加生產，以應付將會在聖誕假期增加的銷售及推出新產品。

## 收益分析

截至二零一六年九月三十日止六個月，銷售淨額為551,700,000歐元，較截至二零一五年九月三十日止六個月上升5,000,000歐元或0.9%。整體成長為1.3%。按固定匯率計算，直銷及轉售業務分部的銷售淨額分別佔總銷售淨額的72.6%及27.4%，分佔整體增長的0.6%及3.2%。

本集團將銷售產品的零售點總數由二零一六年三月三十一日的2,924間增至二零一六年九月三十日的2,993間，增加69個地點或2.4%。本集團維持其選擇性的全球零售擴張戰略，並將其自營零售店的數目由二零一六年三月三十一日的1,463間增至二零一六年九月三十日的1,495間，淨增加32間店舖或2.2%。

來自可比較店舖、不可比較店舖及其他及轉售分部的銷售分別增長-2.5%、13.7%及3.2%。按地區劃分，巴西、中國、俄羅斯、日本及其他國家為整體增長的主要貢獻國家。



# 管理層討論與分析

## 業務分部

下表載列截至二零一六年九月三十日止六個月按業務分部劃分的銷售淨額按年增長的明細分析（計入及撇除所示的外匯換算影響）：

	按年增長			對整體 增長的貢獻 百分比 <sup>(2)</sup>
	增長 千歐元	增長 百分比	增長 百分比 <sup>(2)</sup>	
<b>直銷</b>	<b>2,369</b>	<b>0.6</b>	<b>0.6</b>	<b>34.3</b>
可比較店舖	(8,406)	(2.6)	(2.5)	(112.8)
不可比較店舖及其他 <sup>(1)</sup>	10,775	13.9	13.7	147.1
<b>轉售</b>	<b>2,594</b>	<b>1.7</b>	<b>3.2</b>	<b>65.7</b>
<b>整體增長</b>	<b>4,963</b>	<b>0.9</b>	<b>1.3</b>	<b>100.0</b>

(1) 包括網上商城、郵購及其他服務銷售。

(2) 撇除外匯換算影響。

## 直銷

截至二零一六年九月三十日止六個月，直銷業務分部佔本集團銷售淨額的72.6%，達400,500,000歐元，較去年同期上升0.6%，按固定匯率計算亦增長0.6%。不可比較店舖及其他，包括於去年及本年新增設店舖及翻新店舖、網上商城、咖啡廳及水療服務，共按固定匯率增長13.7%。與去年同期比較，本集團的電子商務渠道按固定匯率增長6.8%，相等於零售銷售總額的10.1%。截至二零一七年財政年度首六個月，在全球經濟疲弱帶來的不明朗環境、法國及其他歐洲國家受恐怖襲擊的威脅、英國經濟不明朗、香港零售市場低迷以及若干市場惡劣天氣的對全球經濟艱難零售環境造成的綜合影響下，本集團的同店銷售下跌2.5%。

截至二零一六年九月三十日止六個月淨增設自營店舖為32間。在亞洲，淨增設店舖包括在中國新增設的8間、在日本新增設的7間以及在韓國、印度及台灣新增設的其他店舖。我們亦在香港及澳門關閉2間店舖。在美洲，淨增設店舖主要位於巴西，淨增設店舖為9間，包括6間au Brésil店舖。在歐洲，4間淨增設店舖主要與俄羅斯的L'Occitane en Provence店舖有關。本集團繼續升級其零售網絡，於截至二零一六年九月三十日止六個月已翻新或搬遷55間店舖。



## 轉售

截至二零一六年九月三十日止六個月，轉售業務分部佔本集團銷售總額的27.4%，達151,100,000歐元，較去年同期增長1.7%及按固定匯率計算增長3.2%。該增加主要受到新興品牌（尤其是au Brésil、Melvita及Erborian）的批發及分銷渠道的蓬勃增長所推動。旅遊零售業務仍然疲弱，但可見第二季較二零一七年財政年度第一季有所改善。該改善來自若干亞洲國家（如韓國及日本）。然而，若干主要歐洲城市（如法蘭克福、巴黎及伊斯坦堡）的情況受恐怖主義威脅影響而維持嚴峻。



## 地區

下表呈列按地區劃分截至二零一六年九月三十日止期間銷售淨額增長及對銷售淨額增長的貢獻（計入及撇除所示的外匯換算影響）：

銷售及佔銷售總額百分比

	於二零一六年 九月三十日		於二零一五年 九月三十日		增長 千歐元	增長 %	增長 <sup>(1)</sup> %	對整體 增長的 貢獻 <sup>(1)</sup> %
	千歐元	%	千歐元	%				
日本	104,460	18.9	90,113	16.5	14,348	15.9	1.3	16.3
香港 <sup>(2)</sup>	50,927	9.2	58,103	10.6	(7,176)	(12.4)	(11.2)	(90.0)
中國	50,797	9.2	51,438	9.4	(641)	(1.2)	5.4	38.6
台灣	15,871	2.9	16,658	3.0	(787)	(4.7)	(2.9)	(6.8)
法國	43,826	7.9	45,005	8.2	(1,179)	(2.6)	(2.6)	(16.3)
英國	26,475	4.8	31,648	5.8	(5,173)	(16.3)	(4.9)	(21.3)
美國	70,838	12.8	72,277	13.2	(1,439)	(2.0)	(0.7)	(6.7)
巴西	22,478	4.1	19,539	3.6	2,939	15.0	20.5	55.4
俄羅斯	17,248	3.1	17,969	3.3	(721)	(4.0)	10.6	26.3
其他國家 <sup>(3)</sup>	148,742	27.0	143,950	26.3	4,793	3.3	5.2	104.4
<b>所有國家</b>	<b>551,663</b>	<b>100.0</b>	<b>546,699</b>	<b>100.0</b>	<b>4,963</b>	<b>0.9</b>	<b>1.3</b>	<b>100.0</b>

(1) 撇除外匯換算影響，並反映所有業務分部的增長（包括自營零售店銷售額的增長）。

(2) 包括澳門的銷售額及對亞洲分銷商及旅遊零售客戶的銷售額。

(3) 包括盧森堡的銷售額。

## 管理層討論與分析

下表載列於截至二零一六年九月三十日止六個月對比截至二零一五年九月三十日止六個月按地區劃分有關本公司自營零售店數目、其對整體增長的貢獻百分比以及同店銷售增長的明細分析：

	自營零售店數目				對整體增長的貢獻百分比 <sup>(1)(2)</sup>			
	二零一六年		二零一五年		不可		相同店舖	
	於 二零一六年 九月三十日	於 年初至九月 三十日期間 淨開設店舖	於 二零一五年 九月三十日	於 年初至九月 三十日期間 淨開設店舖	比較店舖	可比較店舖	所有店舖	銷售增長 <sup>(2)</sup>
日本 <sup>(3)</sup>	130	7	117	6	58.0	(37.4)	20.6	(4.1)
香港 <sup>(4)</sup>	34	(2)	38	2	(21.1)	(27.6)	(48.7)	(13.7)
中國 <sup>(5)</sup>	195	8	180	19	43.4	(8.2)	35.3	(1.7)
台灣 <sup>(6)</sup>	56	1	55	—	(1.7)	(1.5)	(3.2)	(1.0)
法國 <sup>(7)</sup>	81	—	81	—	(2.6)	(21.0)	(23.7)	(7.3)
英國	75	—	75	2	3.4	(12.7)	(9.3)	(4.5)
美國	215	(2)	216	2	(3.2)	(9.6)	(12.8)	(1.3)
巴西 <sup>(8)</sup>	101	9	88	7	17.8	21.1	38.9	11.4
俄羅斯 <sup>(9)</sup>	107	4	106	(1)	8.1	8.0	16.2	5.6
其他國家 <sup>(10)</sup>	501	7	485	20	36.6	(23.9)	12.7	(2.3)
<b>所有國家<sup>(11)</sup></b>	<b>1,495</b>	<b>32</b>	<b>1,441</b>	<b>57</b>	<b>138.8</b>	<b>(112.8)</b>	<b>25.9</b>	<b>(2.5)</b>

(1) 指所示地區及期間不可比較店舖、可比較店舖及所有店舖佔整體銷售淨額增長的百分比。

(2) 撇除外匯換算影響。

(3) 包括分別於二零一五年九月三十日及二零一六年九月三十日的17間及22間Melvita店。

(4) 包括於二零一五年九月三十日在澳門的3間L'Occitane店及在香港的10間Melvita店，以及於二零一六年九月三十日在澳門的2間L'Occitane店及在香港的9間Melvita店。

(5) 包括分別於二零一五年九月三十日及二零一六年九月三十日的8間及10間Melvita店。

(6) 包括於二零一六年九月三十日的1間Erborian店。

(7) 包括於二零一五年九月三十日的5間Melvita店及1間Erborian店，以及於二零一六年九月三十日的4間Melvita店及1間Erborian店。

(8) 包括分別於二零一五年九月三十日及二零一六年九月三十日的8間及18間Au Brésil店。

(9) 包括於二零一六年九月三十日的1間Erborian店。

(10) 包括於二零一五年九月三十日的8間Melvita店及1間Erborian店，以及於二零一六年九月三十日的9間Melvita店及2間Erborian店。

(11) 包括於二零一五年九月三十日的48間Melvita店、8間Au Brésil店及2間Erborian店，以及於二零一六年九月三十日的54間Melvita店、18間Au Brésil店及5間Erborian店。

### 日本

截至二零一六年九月三十日止六個月，日本的銷售淨額為104,500,000歐元，較去年同期增加15.9%。同店銷售增長為-4.1%。按固定匯率計算，日本的整體增長由二零一七年財政年度第一季的3.2%放緩至1.3%。於二零一七年財政年度第二季，由於經歷多次颱風侵襲及異常高的溫度及濕度，日本零售市場顯著下滑。然而，電商平台的問題正在減退，而銷售增長於二零一七年財政年度第二季恢復正增長，惟尚未足夠彌補二零一七年財政年度第一季的下滑。於二零一六年九月，日本在「新宿旗艦店」推出其首家數位普羅旺斯店，為顧客帶來獨特的「暢遊普羅旺斯」體驗之餘，更帶起了市場效應。



### 中國

截至二零一六年九月三十日止六個月，中國的銷售淨額為50,800,000歐元，較去年同期減少1.2%。該跌幅乃由於人民幣貶值所致。按固定匯率計算，增長由財政年度第一季的1.9%改善至5.4%。增長主要來自於這兩年開設及翻新的店舖。此外，B2B增長20%以上。天貓商城自轉回前任代理後回復良好增長。

### 香港

截至二零一六年九月三十日止六個月，香港的銷售淨額為50,900,000歐元，較去年同期減少12.4%。按固定匯率計算增長為-11.2%。由於中國大陸旅客人數持續下跌、新產品初步推出的成效疲軟，以及競爭者提供大幅折扣，使香港業務持續面對挑戰。於該期間，兩間零售店因績效問題而關閉。反之，旅遊零售銷售於二零一七年財政年度第二季反彈，貢獻主要來自向韓國、日本及東南亞國家作出的銷售。



## 管理層討論與分析



### 台灣

截至二零一六年九月三十日止六個月，台灣的銷售淨額為15,900,000歐元，較去年同期減少4.7%。按固定匯率計算增長為-2.9%。同店銷售由二零一七年財政年度第一季的-8.4%改善至上半年的-1.0%，主要由於成功推出 Verbena及Divine Harmony產品以及大型百貨公司進行夏季銷售推廣所致。

### 法國

截至二零一六年九月三十日止六個月，法國的銷售淨額為43,800,000歐元，較去年同期下降2.6%。於法國，零售銷售續受恐怖襲擊威脅及零售情緒低迷的影響。同店銷售增長為-7.3%，較二零一七年財政年度首季度略微倒退。轉售有見2.5%增長。增長主要見於電子商務及新興品牌批發的發展。透過有機渠道及於藥房所設新銷售點，Melvita增長快於計劃。Erborian及LCDM繼續透過國際批發連鎖渠道增長。

### 英國

截至二零一六年九月三十日止六個月，英國的銷售淨額為26,500,000歐元，較去年同期下降16.3%。此乃主要受高比較基數以及英鎊弱勢所帶動。按固定匯率計算，增長為-4.9%。英國受低客流量、脫歐公投後經濟不明朗以及惡劣天氣衝擊。此外，轉售銷售減少主要乃由於撤出 Debenhams百貨公司所致。



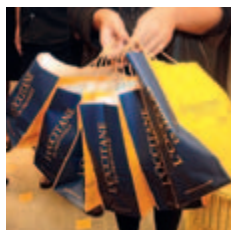
### 美國

截至二零一六年九月三十日止六個月，美國的销售淨額為70,800,000歐元，較去年同期下降2.0%。按固定匯率計算，增長為-0.7%。按固定匯率計算，直銷渠道錄得1.6%下降。同店銷售增長為-1.3%。於美國，二零一七年財政年度第二季度有所放緩，此乃由於零售因較低客流量導致其繼續面對挑戰，特別是旅遊地區。電子商務渠道得益自轉換率及平均單筆交易額的增加而繼續增長，惟客流量仍具挑戰性。於二零一七財政年度首半年，網上合作夥伴及百貨公司渠道亦有見良好增長。按固定匯率計算，轉售分部增長5.2%。



### 巴西

截至二零一六年九月三十日止六個月，巴西的销售淨額為22,500,000歐元，較去年同期增加15.0%。按固定匯率計算，增長為20.5%。巴西為本集團增長最快的國家，增長來自所有主要渠道及自L'Occitane en Provence及L'Occitane au Brésil品牌。直銷增長18.0%，來自可比較店舖（同店銷售增長11.4%）及於最近兩年的新增設及翻新店舖。於二零一六年九月底，我們於巴西擁有101間店舖，包括18間L'Occitane au Brésil店舖。銷售亦得益自期內百分之四的適度價格增加。由於轉換率提升，數碼增長的速度甚至加快，此乃有賴於當地及中央數碼團隊的合作。轉售銷售增加34.2%，主要受惠於特許經營網絡的進一步開發。



# 管理層討論與分析

## 俄羅斯

截至二零一六年九月三十日止六個月，俄羅斯的銷售淨額為17,200,000歐元，較去年同期減少4.0%。銷售淨額減少乃受不利的匯率變動（如疲弱俄羅斯盧布及強勢歐元）所影響。按固定匯率計算，俄羅斯維持於本集團增長最快的國家之列，錄得10.6%的理想增長。增長乃受直銷及轉售所帶動，以分別7.5%及26.9%的穩定增長率增長。同店銷售增長維持於5.6%的健康水平。俄羅斯經濟因石油價格穩定及俄羅斯盧布稍見回升而趨趨穩定。然而，零售市場情緒尚未完全恢復。



## 其他國家

截至二零一六年九月三十日止六個月，其他國家的銷售淨額為148,700,000歐元，較去年同期增加3.3%。按固定匯率計算，增長為5.2%。按固定匯率計算，直銷分部錄得2.1%增長。相同店舖銷售增長為-2.3%。由於店舖網絡擴展連同韓國網上商城令人鼓舞的增長，不可比較店舖及其他增長20.5%。截至二零一六年九月三十日止六個月，其他國家的自營店舖數目由494間增加至501間。加拿大、澳洲、韓國及墨西哥位居增長前列，分別為整體增長貢獻18.6%、13.6%、11.1%及8.6%。按固定匯率計算，轉售銷售增加10.8%，此乃主要受盧森堡－瑞士分公司以及上述國家的活躍批發及分銷銷售所帶動。



## 盈利能力分析

### 銷售成本及毛利

截至二零一六年九月三十日止六個月期間，銷售成本較去年同期下跌2,500,000歐元至98,200,000歐元，跌幅為2.5%。截至二零一六年九月三十日止期間，毛利率由去年同期的81.6%增加至82.2%，增長0.6個百分點。毛利率增長基本由於期內若干主要國家價格上漲（佔0.5個百分點）、過時產品減少（佔0.1個百分點）、迷你產品及包裝袋（「MPP」）及包裝盒的使用減少（佔0.1個百分點）及生產成本減少（佔0.1個百分點）。



毛利率上升部分被不利品牌組合（佔0.1個百分點）及其他因素（另佔0.1個百分點）所抵銷。

### 分銷開支

截至二零一六年九月三十日止期間，分銷開支增加8,800,000歐元至289,400,000歐元，較去年同期增幅為3.1%。截至二零一六年九月三十日止期間，分銷開支佔銷售淨額的百分比增長1.2個百分點至佔銷售淨額的52.5%。此增加乃由於下列各項的綜合影響：

- 在艱難的零售環境下槓桿作用降低及關閉表現不佳店舖與新增設店舖而產生的開支，佔1.0個百分點；
- 於新興品牌投資上升，佔0.4個百分點；及
- 階段影響，佔0.4個百分點；

經營壓力部分被下列各項所抵銷：

- 有利渠道組合，此乃由於轉售渠道的份額增加，佔0.3個百分點；
- 品牌組合，佔0.2個百分點；及
- 正面外匯影響，佔0.1個百分點。

### 營銷開支

截至二零一六年九月三十日止期間，營銷開支增加5,500,000歐元至77,300,000歐元，較去年同期增幅為7.7%。截至二零一六年九月三十日止六個月期間，營銷開支佔銷售淨額的百分比增加0.9個百分點至佔銷售淨額的14.0%。此增加乃由於以下各項所致：

- 廣告開支（尤其是數碼營銷及品牌知名度）增加，佔0.4個百分點；
- 新品牌及品牌組合的投資增加，共佔0.3個百分點；及
- 其他包括重新分類及匯率，佔0.2個百分點。



# 管理層討論與分析

## 研發開支

截至二零一六年九月三十日止期間，研究及開發（「研發」）開支增加1,300,000歐元至7,500,000歐元，較去年同期增幅為20.1%。截至二零一六年九月三十日止期間，研發開支佔銷售淨額的百分比增加0.3個百分點至佔銷售淨額的1.4%。增加乃主要由於投資於新項目、研究人員及進一步投資於L'Occitane au Brésil品牌。

## 一般及行政開支

一般及行政開支增加4,600,000歐元至60,600,000歐元，較去年同期增幅為8.2%。截至二零一六年九月三十日止期間，一般及行政開支佔銷售淨額的百分比增加0.7個百分點至銷售淨額的11.0%。此增長乃由於下列各項的綜合影響：

- 投資於資訊科投，主要為保障我們的基礎設施及數據庫，佔0.3個百分點；

- 槓桿及效率下降，佔0.2個百分點；
- 一筆過開支，佔0.2個百分點；及
- 我們於台灣、法國及瑞士物業的租金及佔用成本增加，佔0.1個百分點。

這部分被有利匯率影響（佔0.1個百分點）所減緩。

## 經營溢利

截至二零一六年九月三十日止期間，經營溢利降低12,300,000歐元至19,400,000歐元，降幅為38.8%，以及經營溢利率降低2.3個百分點至佔銷售淨額的3.5%。經營溢利率降低乃由於以下各項的綜合影響：



- 進一步投資於新興品牌及品牌組合影響，佔0.7個百分點；
- 廣告、營銷及產品開發開支增加，佔0.5個百分點；
- 其他投資，主要作升級我們的資訊科技基礎設施及辦公室，佔0.5個百分點；
- 去槓桿影響，佔1.0個百分點；
- 階段影響，佔0.4個百分點；及
- 外匯換算影響及其他，佔0.1個百分點；

部分被以下各項所抵銷：

- 有利價格及品牌組合，佔0.6個百分點；及
- 正面渠道組合，佔0.3個百分點。

### 財務成本淨額

截至二零一六年九月三十日止期間，財務成本淨額為100,000歐元，與去年同期保持一致水平。

### 外幣收益／虧損

截至二零一六年九月三十日止六個月的外幣收益淨額為600,000歐元，而去年同期則產生外幣虧損淨額9,600,000歐元。本年度的收益大部分未實現，且乃來自期末將公司間貸款及貿易結餘作兌換所致。期內，本集團的收益主要來自韓圓、俄羅斯盧布、南非蘭德、美元及日圓，其部份由少數外幣（包括巴西雷亞爾及中國人民幣）虧損所抵銷。



## 所得稅開支

截至二零一六年九月三十日止期間，所得稅稅項抵免為6,500,000歐元，去年同期則為開支1,900,000歐元，截至二零一六年九月三十日止期間的實際所得稅率為-32.9%。所得稅開支減少主要乃由於適用較高稅率的國家的溢利顯著降低，加上與公司間利率相關的遞延稅項資產的有利影響所致。

## 期內溢利

基於上述原因，與去年同期相比，截至二零一六年九月三十日止六個月的溢利增加31.7%或6,400,000歐元至26,400,000歐元。於截至二零一六年九月三十日止期間，每股基本及攤薄盈利均增加38.5%。

## 資產負債表回顧

### 流動資金及資本資源

於二零一六年九月三十日，本集團的現金及現金等價物為390,300,000歐元，於二零一五年九月三十日則為400,000,000歐元，而於二零一六年三月三十一日為424,800,000歐元。

於二零一六年九月三十日，未提取借貸融資的總額為328,400,000歐元。於二零一六年九月三十日，借貸總額（包括融資租賃負債、與少數股東的往來賬及銀行透支）達90,400,000歐元，而於二零一六年三月三十一日的借貸總額為88,900,000歐元。

所簽訂的信貸融資協議的利率乃根據三個月歐洲銀行同業拆息加保證金釐定，及須視乎財政年度初本公司財務槓桿比率相關變量。由於二零一六年三月三十一日結束時本公司正處於低財務槓桿比率狀況，因此二零一七年財政年度利率計算的適用水平屬較有利。利率安排的詳情載於合併中期財務資料附註的附註15.2。

## 投資活動

截至二零一六年九月三十日止六個月投資活動所用的現金淨額為24,800,000歐元，較去年同期的33,600,000歐元減少8,800,000歐元。減少主要與工廠有關，標誌工廠為期三年的擴展及去年的倉庫改善計劃的結束。

期內的資本開支主要與下列各項有關：

- 添置租賃物業裝修、其他有形資產、頂手費及與店舖相關按金變動所用的14,400,000歐元；
- 添置資訊科技軟件、硬件、設備及重新設計網頁所用的4,200,000歐元；及
- 購買機器及設備至工廠、倉庫及附屬公司辦公室及其他所用的4,400,000歐元。

## 融資活動

截至二零一六年九月三十日止六個月，融資活動導致流出淨額6,100,000歐元。而去年同期，則產生現金流入淨額300,000歐元。兩個期間附屬公司所須現金均維持穩定。本年度的流出淨額主要由於二零一六年在六月及七月購回7,300,000歐元的股份。



## 存貨

下表概述於所示期間的平均存貨周轉日數：

截至九月三十日止期間	二零一六年	二零一五年
平均存貨周轉日數 <sup>(1)</sup>	272	293

<sup>(1)</sup> 平均存貨周轉日數等於平均存貨除以銷售成本，再乘以182.5。平均存貨等於某一期間期初及期終平均存貨淨額。

於二零一六年九月三十日的存貨的淨值為155,900,000歐元，較二零一五年九月三十日的163,100,000歐元減少7,200,000歐元或4.4%。存貨周轉日數減少21天，乃由於：

- 工廠原材料及半成品存貨淨減少1天；
- 工廠製成品存貨減少（於巴西及日本），合共佔11天；
- 有利的外匯匯率影響，佔15天；

而部份由以下所抵銷：

- 迷你產品及包裝袋（「MPP」）及包裝盒存貨增加，佔3天；及因減少存貨撥備及其他而另增加3天。

## 應收貿易賬款

下表概述於所示期間的應收貿易賬款周轉天數：

截至九月三十日止期間	二零一六年	二零一五年
應收貿易賬款周轉天數 <sup>(1)</sup>	33	34

<sup>(1)</sup> 應收貿易賬款周轉天數等於平均應收貿易賬款除以銷售淨額，再乘以182.5。平均應收貿易賬款等於某一期間期初及期終應收貿易賬款淨額的平均值。

截至二零一六年九月三十日止期間的應收貿易賬款周轉天數略為改善1天。此改善主要來自轉售分部的貢獻。

## 應付貿易賬款

下表概述於所示期間的應付貿易賬款天數：

截至九月三十日止期間	二零一六年	二零一五年
應付貿易賬款周轉天數 <sup>(1)</sup>	165	164*

<sup>(1)</sup> 應付貿易賬款周轉天數等於平均應付貿易賬款除以銷售成本，再乘以182.5。平均應付貿易賬款等於某一期間期初及期終應付貿易賬款的平均值。

\* 由於重新分類經重列。

截至二零一六年九月三十日止期間的應付貿易賬款周轉天數增加1天，乃若干主要國家有所改善加上外匯的不利影響的最終結果。

# 管理層討論與分析

## 資產負債比率

截至二零一六年九月三十日止六個月本集團的盈利能力比率較去年同期有所改善。截至二零一六年九月三十日止六個月的資本回報率升至4.5%，而去年同期為3.6%。該增加乃主要由於期內純利增加31.7%。此外，截至二零一六年九月三十日止六個月的股權回報率為3.1%，較去年同期有所改善，主要歸因於股權擁有人應佔純利增加。由於現金淨額狀況增加，本集團的流動資金及資本充足比率仍然可觀。



截至有關日期止期間

二零一六年  
九月三十日  
千歐元

二零一六年  
三月三十一日  
千歐元

二零一五年  
九月三十日  
千歐元

### 盈利能力

	二零一六年 九月三十日 千歐元	二零一六年 三月三十一日 千歐元	二零一五年 九月三十日 千歐元
除稅後經營溢利淨額 <sup>(1)</sup>	26,604	115,490	20,187
已動用資本 <sup>(2)</sup>	587,069	519,616	566,597
已動用資本回報(ROCE) <sup>(3)</sup>	4.5%	22.2%	3.6%
股權回報(ROE) <sup>(4)</sup>	3.1%	13.0%	2.6%

### 流動資金

	二零一六年 九月三十日 千歐元	二零一六年 三月三十一日 千歐元	二零一五年 九月三十日 千歐元
流動比率 (倍) <sup>(5)</sup>	3.08	3.50	2.50
速動比率 (倍) <sup>(6)</sup>	2.40	2.83	1.92

### 資本充足

	二零一六年 九月三十日 千歐元	二零一六年 三月三十一日 千歐元	二零一五年 九月三十日 千歐元
資產負債比率 <sup>(7)</sup>	7.5%	7.5%	9.3%
債權比率 <sup>(8)</sup>	現金淨額狀況	現金淨額狀況	現金淨額狀況

(1) (經營溢利+外匯淨收益或虧損) × (1-實際稅率)

(2) 非流動資產 - (遞延稅項負債+其他財務負債+其他非流動負債) + 營運資金。應注意，營運資金不包括股息及收購付款等財務負債。

(3) 除稅後經營溢利淨額 / 所用資本

(4) 期末本公司股權擁有人應佔純利 / 股東股權 (不包括少數股東權益)

(5) 流動資產 / 流動負債

(6) (流動資產 - 存貨) / 流動負債

(7) 總負債 / 總資產

(8) 債項淨額 / (總資產 - 總負債)

## 外匯風險管理

本集團訂立遠期外匯合約，目的是就與已識別風險一致的各期間為預期交易以及並非以呈列貨幣（即歐元）列值的應收款項及應付款項進行對沖。於二零一六年九月三十日，根據國際財務報告準則的公平市場估值規定，本集團有遠期外匯合約的外匯衍生負債淨額為200,000歐元。於二零一六年九月三十日，未結算的遠期外匯衍生工具的名義本金額主要為26,700,000歐元等值日圓、12,800,000歐元等值人民幣、10,800,000歐元等值美元、6,600,000歐元等值英鎊、5,400,000歐元等值澳元及4,600,000歐元等值俄羅斯盧布。

## 股息

於二零一六年六月六日舉行的董事會會議上，董事會建議分派截至二零一六年三月三十一日止年度總末期股息每股本公司股份（「股份」）0.0291歐元，總金額達42,600,000歐元，佔本公司股權擁有人應佔純利的38.6%。擬派付的建議末期股息金額以於二零一六年九月二十八日已發行的1,464,559,221股股份（不包括12,405,670股庫存股份）為基準。本公司股東於二零一六年九月二十八日舉行的股東週年大會上批准末期股息。股息已於二零一六年十月二十日派付。

為配合僅宣派及派付每年的末期股息的政策，董事會不建議就截至二零一六年九月三十日止六個月的溢利作出任何分派。



# 管理層討論與分析

## 或然負債

或然負債詳情請參閱本中期報告第66頁之其他或然負債。

## 結算日後事項

並無須予呈報的結算日後事項。

## 策略回顧

截至二零一六年九月三十日止六個月（「二零一七年財政年度上半年」），本集團持續為其長遠增長執行其多重策略。儘管面臨多項短期挑戰，包括氣候反常，以及其他會令消費者信心低迷的事件（例如對恐怖主義的恐懼及政治上不確定性），本集團仍然錄得顯著增長，尤其是若干發展中經濟體及其新興品牌方面的增長。







這一成果乃本集團側重在優化其全渠道擴展策略及升級其產品組合，增加品牌知名度、營銷及客戶關係管理(CRM)計劃投資以及提高運營效率方面投資的直接結果。因此，本集團仍在維持其財務表現及進一步發展其全球業務方面處於有利地位。

### 選擇性全渠道擴展帶來正面成果

本集團繼續透過篩選有利且具質素的地點及有前景的市場（特別是巴西、中國、日本及俄羅斯）小心管理其零售店舖網絡增長。於二零一七年財政年度上半年，本集團淨增設32間自營店舖，擴展其全球自營零售店舖網絡至共1,495間店舖。此帶動巴西及俄羅斯的當地貨幣銷售分別增長20.5%及10.6%。於期內，本集團亦於全球升級55間店舖作為其策略一部份，以透過給予人耳目一新的店舖概念及結合更多具啟發性的數碼特色與店內科技帶動更多回頭客流。

本集團全渠道策略的另一重要特點為網上推廣，以其自營電子商務網頁作先導，並與網上商城、網上合作夥伴及社交媒體平台合作（見下文「擴展中的數碼佈局及客戶關係管理(CRM)系統」）。此擴展中的網上佈局繼續作為本集團銷售的主要推動力：以直接網上銷售形式或推動實體接觸點客流量。

此策略亦為建立靈活、以客為本及優越購物體驗提供支持。其反映於本集團於法國及英國的「網上下單，到店取貨」服務，並與英國的CollectPlus合作，讓顧客可於全國5,800個報刊亭或便利店取貨或退貨。



### 定焦多品牌以支持增長

本集團的多品牌增長策略繼續於二零一七年財政年度上半年穩步進展。本集團的核心品牌L'Occitane en Provence繼續於主要市場的優選地點開設店舖，進一步鞏固其於全球美容市場的普及率與地位。其新興品牌（特別是Melvita及L'Occitane au Brésil）於二零一七年財政年度上半年表現良好（尤其是在日本、香港、法國及巴西市場）。本集團的法韓融合品牌Erborian亦繼續增長。

本集團的新興品牌於「輕奢」產品（價格相宜且對有眼光的消費者具吸引力的高品質、表現卓越及天然的產品）增長中市場的「甜蜜點」取得良好定位。其主張可吸引糾結於緊縮經濟狀況的顧客並為支持Melvita及L'Occitane au Brésil品牌分別在如日本及巴西市場上的表現的有力因素。

期內，本集團於全球淨開設4間Melvita店、6間L'Occitane au Brésil店及1間Erborian店。

### 新產品系列取得令人鼓舞的回應

本集團於研發投資繼續改良及擴大其核心品牌L'Occitane en Provence的產品範圍。於二零一七年財政年度上半年，本集團推出「金鑽蠟菊海洋活肌系列」，本集團新的面部護理系列，包括以大自然中最微細成份製成的抗衰老面霜及精華。首度推出後數個星期即取得正面回應，並有助本集團進一步將本集團於身體護理及皮膚護理市場的良好品牌識別度擴展至面部護理市場。

最近，本集團亦於歐洲所挑選的旅遊零售點推出新的香水系列「Terre de Lumière」，在具有創意且揉合戲劇性與「零售－娛樂」特色的平台以獨一無二的高規格方式展示。此乃本集團首次推出打破其傳統單一系列成份產品的特色香水，預期此特點將可吸引新顧客。

### 擴展中的數碼佈局及客戶關係管理系統

本集團正在投資擴展的數碼佈局（成功的結合自營電子商務網頁、使用者導向行動裝置網站、網上商城、社交媒體平台及網上客戶關係管理程式）繼續作為推動銷售增長及實體客流量的主要因素。於二零一七年財政年度上半年，其成功為其電子商務業務推出全球的桌上型及流動網頁改造計劃，加強了本集團積極進入增長中的全球網上美容市場的能力。於二零一七年財政年度上半年，本集團的電子商務業務增長6.8%。

本集團一直持續地且特別專注於深化與網上商城（如中國的天貓）的關係以普及至新興市場中的精明網上新世代消費者。本集團亦投資於融合其線上及線下客戶關係管理計劃以向現有顧客提供更好的服務並推動本集團的網上及實體銷售點的回頭客流量。

## 繼續投資於數碼市場及品牌知名度

本集團品牌的核心主張為可透過來自世界各地的真實故事推廣自然生活方式的絕佳產品，此概念可透過投資於數碼及品牌知名度得以繼續傳播。期內，本集團繼續創新地與社交媒體平台（包括中國的微信、日本的Line及韓國的Kakao Talk）合作，讓現有及潛在顧客可享經提升的品牌體驗並了解箇中的真實故事。

本集團亦加強與其顧客直接互動的其他方式。為進一步提升其參與度，本集團透過邀請追蹤人數甚高的美容部落客及影音部落客擔任其品牌大使，以向顧客進行「感性」品牌營銷。其亦繼續向其店內美容顧問提供極高標準的培訓以及有效銷售獎勵計劃。

本集團的數碼營銷投資亦成為店面特色，如東京新宿區的新裝修店舖，其揉合傳統購物與親歷其境且最先進的數碼技術體驗。以在視覺上與天然產品成份（如薰衣草及玫瑰）的圖像互動，本集團可藉此向顧客介紹本集團品牌的真實故事。

本集團亦投資於網上分析，包括其顧客如何使用搜尋引擎及與本集團的電子商務業務及網上商城之互動，以實現更量身打造的購物體驗及推高轉換率。

## 提升經營效率

本集團繼續實施其「營運藍圖」，其充分利用其供應鏈、庫存管理及其他主要功能以增加營運效率及支持毛利。其亦繼續實施管制價格及折扣策略以保護及加強本集團的品牌誠信、定位及盈利能力。

本集團最近的管理層架構重組及優化（包括委任新的首席發展官）可讓本集團探索更多增長機會及避免低效率情況，並預期可為達至優秀營運最佳績效做好準備。

## 認清企業社會責任的角色

本集團認清其就人類及環境而言的角色。其產品聞名於使用天然及有機成份，其全部均來源於及生產自可持續及對環境無害的方式。

本集團亦重視尋求其僱員及於天然成份來源地的社區中生活的人的利益並為其負責。本集團亦積極參與若干慈善機構及進行慈善工作。

就本集團業務道德、負責任的採購計劃及於社會責任與環境可持續性方面的良好工作的更多資料，請參閱其每年公佈的企業社會責任報告。

## 前景

展望二零一七年財政年度的下半年及未來的時間，本集團將繼續尋求可持續增長並矢志成為天然美容品牌的第一位。本集團的全渠道擴展計劃將維持為其活動核心，尋求更緊密地結合其網上業務及實體店舖。此外，其旨在升級其美容顧問的培訓以進一步加強其購物體驗的以客為本性質，同時亦繼續專注於透過營銷及分析擴展其數碼佈局以推動更高客流量及銷量。

本集團亦將尋求利用其新的「金鑽蠟菊海洋活肌系列」及「Terre de Lumière」香水所取得的初步成功，以提升其於面部護理及香水市場的知名度。其將尋求進一步提升其新興品牌的形象使其得以在美容市場的不同價位佔一席位。

在多間新的L'Occitane en Provence旗艦店於佛羅里達州奧蘭多迪士尼世界、巴西聖保羅伊瓜特米及紐約市世界貿易中心的開業取得成功之後，本集團對將於二零一六年十一月月底完成裝修後開業的全新概念店充滿期望，其設於具標誌性的熨斗大廈，為另一間位於紐約市的店舖。

最重要的是，本集團將繼續提高其組織內的效率以向其股東實現長遠價值。



中 期 合 併 財 務 報 表



# 獨立審閱報告



## 簡明合併中期財務資料的審閱報告

致L'Occitane International S.A.股東

### 引言

我們已審閱隨附的L'Occitane International S.A.及其附屬公司（統稱「貴集團」）截至二零一六年九月三十日的簡明合併中期資產負債表以及截至該日止六個月期間的相關簡明合併中期收益表、綜合收益表、權益變動表和現金流量表，以及主要會計政策概要和其他附註解釋（「簡明合併中期財務資料」）。董事會須負責根據國際會計準則委員會頒佈的國際會計準則第34號「中期財務報告」編製及列報本簡明合併中期財務資料。我們的責任是根據我們的審閱對本簡明合併中期財務資料作出結論。

### 審閱範圍

我們已根據「Institut des Réviseurs d'Entreprises」就盧森堡採納的國際審閱準則第2410號「由實體的獨立核數師執行中期財務資料審閱」進行審閱。審閱中期財務資料包括主要向負責財務和會計事務的人員作出查詢以及應用分析性和其他審閱程序。審閱的範圍遠較根據國際審計準則進行審核的範圍為小，故不能令我們可保證我們將知悉在審核中可能被發現的所有重大事項。因此，我們不會發表審核意見。

### 結論

按照我們的審閱，我們並無發現任何事項，令我們相信隨附的簡明合併中期財務資料在各重大方面均未有根據國際會計準則委員會頒佈的國際會計準則第34號「中期財務報告」編製。

PricewaterhouseCoopers, Société coopérative

盧森堡，二零一六年十一月二十九日

# 中期合併收益表

千歐元，惟每股數字除外	附註	截至九月三十日止期間	
		二零一六年	二零一五年
<b>銷售淨額</b>	(4)	<b>551,663</b>	<b>546,699</b>
銷售成本		(98,230)	(100,758)
<b>毛利</b>		<b>453,433</b>	<b>445,941</b>
佔銷售淨額百分比		82.2%	81.6%
分銷開支		(289,448)	(280,681)
營銷開支		(77,296)	(71,752)
研發開支		(7,476)	(6,226)
一般及行政開支		(60,647)	(56,044)
採用權益法入賬的分佔合營公司溢利／（虧損）		(27)	(27)
其他收益／（虧損）淨額	(20)	832	449
<b>經營溢利</b>		<b>19,371</b>	<b>31,660</b>
財務收入	(21)	1,213	1,368
財務成本	(21)	(1,331)	(1,492)
匯兌收益／（虧損）	(22)	649	(9,591)
<b>除所得稅前溢利</b>		<b>19,902</b>	<b>21,945</b>
所得稅抵免／（開支）	(23)	6,545	(1,871)
<b>期內溢利</b>		<b>26,447</b>	<b>20,074</b>
<b>下列人士應佔：</b>			
本公司權益擁有人		25,989	19,409
非控股權益		458	665
<b>總計</b>		<b>26,447</b>	<b>20,074</b>
<b>期間本公司權益擁有人應佔溢利的每股盈利（以每股歐元列示）</b>	(24)		
基本		0.018	0.013
攤薄		0.018	0.013
<b>計算每股盈利所用股份數目</b>	(24)		
基本		1,464,559,221	1,470,574,041
攤薄		1,466,793,552	1,473,883,159

隨附附註為此簡明合併中期財務資料的組成部分。

## 中期合併綜合收益表

千歐元	附註	截至九月三十日期間	
		二零一六年	二零一五年
<b>期內溢利</b>		<b>26,447</b>	<b>20,074</b>
<b>其他綜合收益：</b>			
界定福利責任的精算收益／（虧損）		—	—
<b>不會重新分類至損益的項目總額</b>		<b>—</b>	<b>—</b>
現金流量對沖公平值收益／（虧損）（除稅）	(13)	—	—
匯兌差額(1)		14,746	(22,658)
<b>其後可重新分類至損益的項目總額</b>		<b>14,746</b>	<b>(22,658)</b>
<b>期內其他綜合收益／（虧損）（除稅）</b>		<b>14,746</b>	<b>(22,658)</b>
<b>期內綜合收益／（虧損）總額</b>		<b>41,193</b>	<b>(2,584)</b>
<b>下列人士應佔：</b>			
— 本公司權益擁有人		40,553	(2,675)
— 非控股權益		640	91
<b>期內綜合收益／（虧損）總額</b>		<b>41,193</b>	<b>(2,584)</b>

- (1) 於截至二零一六年九月三十日止期間，匯兌差額包括1,389,000歐元，與公司間應收款項及應付款項的匯兌虧損相對應，根據國際會計準則第21號該等款項實質上為本公司於附屬公司投資淨額的一部分（截至二零一五年九月三十日止期間為4,595,000歐元）。



# 合併資產負債表

資產		二零一六年 九月三十日	二零一六年 三月三十一日
千歐元	附註		
物業、廠房及設備	(7)	177,234	181,661
商譽	(8)	134,586	129,508
無形資產	(9)	59,206	60,540
遞延所得稅資產	(23)	93,998	71,189
於合營公司的投資		(70)	(43)
其他非流動資產		35,358	33,082
<b>非流動資產</b>		<b>500,312</b>	<b>475,937</b>
存貨	(10)	155,909	136,994
應收貿易賬款	(11)	102,836	97,498
其他流動資產	(12)	55,019	52,628
衍生金融工具	(13)	259	468
現金及現金等價物		390,269	424,818
<b>流動資產</b>		<b>704,292</b>	<b>712,406</b>
<b>總資產</b>		<b>1,204,604</b>	<b>1,188,343</b>
權益及負債			
千歐元	附註	二零一六年 九月三十日	二零一六年 三月三十一日
股本	(14)	44,309	44,309
額外實繳股本	(14)	342,851	342,851
其他儲備		(37,845)	(45,975)
保留盈利		492,787	509,399
<b>本公司權益擁有人應佔股本及儲備</b>		<b>842,102</b>	<b>850,584</b>
非控股權益		2,207	4,973
<b>總權益</b>		<b>844,309</b>	<b>855,557</b>
借貸	(15)	87,965	86,382
其他財務負債	(6)	9,224	8,846
遞延所得稅負債	(23)	4,072	4,420
其他非流動負債	(16)	30,559	29,468
<b>非流動負債</b>		<b>131,820</b>	<b>129,116</b>
應付貿易賬款	(17)	85,574	92,022
社會及稅項負債		54,576	63,675
流動所得稅負債		5,020	8,420
借貸	(15)	2,445	2,496
衍生金融工具	(13)	427	67
撥備	(18)	12,598	19,226
其他流動負債	(16)	67,835	17,764
<b>流動負債</b>		<b>228,475</b>	<b>203,670</b>
<b>權益及負債總額</b>		<b>1,204,604</b>	<b>1,188,343</b>

隨附附註為此簡明合併中期財務資料的組成部分。

# 中期合併權益變動表

## 本公司權益擁有人應佔

千歐元 (「股份數目」除外)	附註	股份數目	股本	額外 實繳股本	股份付款	其他儲備	其他儲備		精算收益/ (虧損)	庫存股份	期內溢利	非控股權益	總權益
							累計 匯兌差額	其他儲備 就與 非控股權 益的交易 已付的 超額代價					
<b>二零一五年三月三十一日結餘</b>													
					15,025		(14,202)	(14,618)	(2,390)	(9,247)	492,092		
六個月期內溢利													20,074
<b>其他綜合收益</b>													
匯兌差額													(22,658)
界定福利責任的精算虧損													(574)
<b>綜合收益總額</b>													<b>91</b>
<b>(2,584)</b>													
<b>與擁有人進行的交易</b>													
已宣派股息													(96,845)
(14.2)						247				367	(92,793)	(4,052)	614
(14.3)					1,326								1,326
<b>本公司擁有人所作注資總額及 所獲分派</b>													<b>(94,905)</b>
					1,326	247				367	(92,793)	(4,052)	(94,905)
與非控股權益進行的交易													(638)
(6.0)								(638)			(63)	63	(638)
<b>與擁有人進行的交易總額</b>													<b>(638)</b>
<b>二零一五年九月三十日結餘</b>													<b>762,065</b>
		1,476,964,891	44,309	342,851	16,351	247	(36,286)	(15,256)	(2,390)	(8,880)	418,645	2,474	762,065
<b>二零一六年三月三十一日結餘</b>													<b>855,557</b>
		1,476,964,891	44,309	342,851	17,669	(682)	(34,424)	(15,256)	(1,313)	(11,969)	509,399	4,973	855,557
六個月期內溢利													26,447
<b>其他綜合收益</b>													
匯兌差額													14,746
界定福利責任的精算虧損													182
<b>綜合收益總額</b>													<b>640</b>
<b>41,193</b>													
<b>與擁有人進行的交易</b>													
已宣派股息													(46,007)
(14.2)										(7,338)	(42,619)	(3,388)	(7,338)
(14.3)					904								904
<b>本公司擁有人所作注資總額及 所獲分派</b>													<b>(52,441)</b>
					904					(7,338)	(42,619)	(3,388)	(52,441)
與非控股權益進行的交易													(18)
(5)											18	(18)	
<b>與擁有人進行的交易總額</b>													<b>(18)</b>
<b>二零一六年九月三十日結餘</b>													<b>844,309</b>
		1,476,964,891	44,309	342,851	18,573	(682)	(19,860)	(15,256)	(1,313)	(19,307)	492,787	2,207	844,309

# 中期合併現金流量表

千歐元	附註	截至九月三十日止期間	
		二零一六年	二零一五年
<b>經營活動產生的現金流量</b>			
半年溢利		26,447	20,074
半年溢利與來自經營業務的淨現金對賬的調整			
折舊、攤銷及減值	(19.3)	31,616	29,791
遞延所得稅		(20,847)	(16,071)
其他財務負債的折現回撥	(6)	378	378
股份付款	(14.3)	904	1,326
衍生工具的公平值變動	(22)	569	(1,518)
其他虧損／(收益)－淨額	(20)	(268)	176
撥備變動淨額	(18)	(6,301)	565
分佔合營公司(收益)／虧損		27	27
<b>營運資金變動</b>			
存貨		(16,519)	(8,922)
應收貿易賬款		(1,888)	7,206
應付貿易賬款		(8,786)	212
薪金、工資、相關社交項目及其他稅項負債		(10,313)	(5,598)
流動所得稅資產及負債		(2,070)	(3,357)
其他資產及負債淨額		4,801	8,014
<b>經營活動產生的現金流入淨額</b>		<b>(2,250)</b>	<b>32,303</b>
<b>投資活動產生的現金流量</b>			
收購業務合併(扣除所收購現金)	(5)	(1,848)	(681)
購買物業、廠房及設備	(7)	(19,879)	(29,483)
購買無形資產	(9)	(4,143)	(3,061)
出售固定資產所得款項		1,446	537
付予業主的按金及頂手費變動		237	(532)
非流動應收款項及負債變動		(641)	(363)
<b>投資活動的現金(流出)淨額</b>		<b>(24,828)</b>	<b>(33,583)</b>
<b>融資活動產生的現金流量</b>			
行使購股權的所得款項		—	614
已付非控股權益的股息		(211)	(1,861)
購買庫存股份所得款項	(14.1)	(7,338)	—
借貸所得款項	(15)	72,486	181,574
償還借貸	(15)	(71,068)	(180,030)
<b>融資活動產生的現金流入淨額</b>		<b>(6,131)</b>	<b>297</b>
現金、現金等價物及銀行透支匯兌收益／(虧損)		(1,340)	5,821
<b>現金、現金等價物及銀行透支增加淨額</b>		<b>(34,549)</b>	<b>4,838</b>
<b>半年初的現金、現金等價物</b>		<b>424,818</b>	<b>395,128</b>
現金、現金等價物		424,818	395,128
<b>半年末的現金、現金等價物</b>		<b>390,269</b>	<b>399,966</b>
現金、現金等價物		390,269	399,966

隨附附註為此簡明合併中期財務資料的組成部分。

# 合併中期財務資料附註

<b>1. 本集團</b> .....	42
<b>2. 編製基準</b> .....	42
2.1. 編製基準.....	42
2.2. 會計政策.....	42
2.3. 估計.....	42
2.4. 營運的季節因素.....	43
<b>3. 財務風險管理</b> .....	43
3.1. 財務風險因素.....	43
3.2. 資金風險管理.....	45
<b>4. 分部資料</b> .....	45
4.1. 經營分部.....	46
4.2. 地理區域.....	47
<b>5. 有關本集團架構變動的資料</b> .....	47
5.1. 截至二零一六年九月三十日止期間.....	47
5.2. 截至二零一五年九月三十日止期間.....	47
<b>6. 其他財務負債</b> .....	47
<b>7. 物業、廠房及設備</b> .....	48
<b>8. 商譽</b> .....	48
<b>9. 無形資產</b> .....	49
<b>10. 存貨</b> .....	49
<b>11. 應收貿易賬款</b> .....	50
<b>12. 其他流動資產</b> .....	50
<b>13. 衍生金融工具</b> .....	51
<b>14. 資本及儲備</b> .....	53
14.1. 股本及額外實繳股本.....	53
14.2. 庫存股份.....	53
14.3. 以股份支付款項.....	54
14.4. 可分派儲備.....	57
14.5. 每股股息.....	57
<b>15. 借貸</b> .....	57
15.1. 非流動借貸期限.....	58
15.2. 信貸融資協議.....	58
15.3. 與非控股權益的往來賬戶.....	59
15.4. 融資租賃負債.....	59
<b>16. 其他流動及非流動負債</b> .....	60
<b>17. 應付貿易賬款</b> .....	60
<b>18. 撥備</b> .....	61
<b>19. 按性質分類的開支</b> .....	62
19.1. 按性質分類的開支明細.....	62
19.2. 員工.....	62
19.3. 折舊、攤銷及減值明細.....	63

<b>20. 其他收益／（虧損）淨額</b> .....	63
<b>21. 財務收入及財務成本</b> .....	63
<b>22. 匯兌收益／（虧損）</b> .....	64
<b>23. 所得稅</b> .....	64
23.1. 所得稅開支.....	64
23.2. 遞延所得稅資產及負債.....	64
<b>24. 每股盈利</b> .....	65
24.1. 基本.....	65
24.2. 攤薄.....	65
<b>25. 或然事項</b> .....	66
25.1. 法律程序.....	66
25.2. 稅項風險.....	66
25.3. 其他或然負債.....	66
<b>26. 承擔</b> .....	67
26.1. 資本及其他開支承擔.....	67
26.2. 租賃承擔.....	67
26.3. 其他承擔.....	67
<b>27. 與關聯方的交易</b> .....	68
27.1. 主要管理人員薪酬.....	68
27.2. 與其他關聯方的其他交易.....	68
<b>28. 結算日後事項</b> .....	68

# 合併中期財務資料附註

## 1. 本集團

L' Occitane International S.A. (「本公司」或「LOI」) 及其合併附屬公司 (統稱「本集團」) 以「L' Occitane」及「Melvita」商標設計、製造及營銷一系列含有天然或有機成份的化妝品、香水、香皂及居室香氛產品。

本集團亦以「Couvent des Minimes」及「Erborian」商標設計及營銷另一系列的居室香氛產品、化妝品、香水、香皂及天然產品。該等產品主要透過外部分銷進行營銷。

L' Occitane International S.A. 為於盧森堡大公國盧森堡商業登記處註冊的盧森堡股份有限公司。R.C.S. 號碼為B-80 359。本公司的地址為49, Boulevard Prince Henri, L-1724 Luxembourg。

本集團於香港聯合交易所有限公司主板上市。

本合併中期財務資料已於二零一六年十一月二十九日獲董事會批准發佈。

本簡明合併中期財務資料已經審閱但未經審核。

## 2. 編製基準

### 2.1. 編製基準

本截至二零一六年九月三十日止六個月期間 (「截至二零一六年九月三十日止期間」) 簡明合併中期財務資料 (「合併中期財務資料」) 已按國際會計準則理事會頒佈的國際會計準則第34號「中期財務報告」編製。合併中期財務資料應與按國際會計準則理事會頒佈的國際財務報告準則編製的截至二零一六年三月三十一日止年度合併年度財務報表一併閱讀。

### 2.2. 會計政策

編製本中期財務資料所使用的會計政策及計算方法，與截至二零一六年三月三十一日止年度的年度合併財務報表所使用者貫徹一致，惟下文所述者除外：

- 中期期間的所得稅乃採用適用於預期全年盈利總額的稅率累計。
- 於二零一六年四月一日開始的財政期間生效的國際財務報告準則的詮釋及修訂對合併財務報表並無任何重大影響。

### 2.3. 估計

於編製中期財務報表時，管理層須作出影響會計政策應用以及資產及負債、收入及開支所呈報金額的判斷、估計及假設。儘管此等估計乃基於管理層對現時事件及行動的最深切了解而作出，惟實際結果最終或有別於該等估計。

於編製此合併中期財務資料時，管理層於應用本集團會計政策時作出的重大判斷，以及估計不確定因素的主要來源，與截至二零一六年三月三十一日止年度的年度合併財務報表所應用者相同，惟釐定所得稅撥備時所需的估計變更除外。

## 2. 編製基準 (續)

### 2.4. 營運的季節因素

本集團須面對銷售額的重大季節因素差異，本集團在第三財政季度（十月一日至十二月三十一日期間）聖誕節假期之前並在該假期的期間，銷售額顯著增加。截至二零一五年九月三十日止期間，銷售額佔截至二零一六年三月三十一日止年度的年度銷售額的42.6%，而經營溢利佔截至二零一六年三月三十一日止年度的年度經營溢利的18.9%。該等比率不能代表截至二零一七年三月三十一日止年度預計的銷售額及經營溢利。

季節因素亦對生產時間表及營運資金的使用構成影響。本集團一般於四月至十一月運用大部分的營運資金增加生產，以應付將會在聖誕節假期增加的銷售。

## 3. 財務風險管理

### 3.1. 財務風險因素

本集團的業務面對多項財務風險：市場風險（包括貨幣風險、公平值利率風險、現金流量利率風險及價格風險）、信貸風險及流動資金風險。本集團的整體風險管理計劃集中於金融市場突發情況，務求盡量減低本集團財務表現所遭受的潛在不利影響。本集團使用衍生金融工具對沖若干風險。

簡明中期合併財務資料並不包括年度財務報表規定的所有財務風險管理資料及披露事項；簡明中期合併財務資料應與截至二零一六年三月三十一日止年度的年度合併財務報表一併閱讀。

自年終以來風險管理部門或風險管理政策並無任何變動。

#### (a) 市場風險

##### 外匯風險

本集團的分銷業務遍及全球。附屬公司的銷售以當地貨幣計值。由於生產工廠設於法國，故生產或購買成本的主要部分均以歐元計值。因此，本集團的商業交易（不論是已知或預計）面對外匯風險。

本集團的財務風險管理政策為對沖其附屬公司部分並非以呈列貨幣計值的已知或預計商業交易。貨幣風險必須循序漸進對沖，由對沖預期到期日前七個月的預期外幣貿易流量的最低17%至對沖預期到期日前兩個月的外幣貿易流量的全數100%。主要被對沖的貨幣為日圓、中國人民幣元、美元及英鎊。對沖政策按個別情況根據市況調整。為達致此目標，本集團使用與主要金融機構「場外交易」的外匯衍生工具。

# 合併中期財務資料附註

## 3. 財務風險管理 (續)

### 3.1. 財務風險因素 (續)

#### (a) 市場風險 (續)

##### 現金流量及公平值利率風險

現金目前用於投資短期國庫券及透過歐元利率上調獲利。

本集團的利率風險來自非流動借貸。本集團按浮動利率作出的借貸面臨現金流量利率風險。

根據附註15.2所述的債務契約，若干銀行借貸的利率可重新釐定。

##### 價格風險

本集團並無面對重大權益證券風險及商品價格風險。

本集團亦面對來自權益證券投資的價格風險。該等投資乃按由負責甄選投資的財務投資委員會設定的限制作出。於二零一六年九月三十日，本集團並無權益證券投資。

#### (b) 信貸風險

信貸風險來自現金及現金等價物、衍生金融工具及存於銀行及金融機構的存款，以及對於批發及零售客戶的信貸風險。

本集團並無重大客戶信貸風險集中：

- 就轉售分部的客戶而言，銷售的信貸期一般介乎60至90日，而本集團就潛在信貸虧損計提足夠撥備，並定期跟進對手方的償債能力。於二零一六年九月三十日，本集團並無與個別客戶進行任何重大集中業務，而一旦失去該名客戶，本集團的業務不會遭受嚴重影響；
- 就直銷分部的客戶而言，本集團向終端客戶進行的銷售以現金或主要信用卡交易，故一般不授予終端客戶任何信貸期。當直銷銷售產生於百貨公司時，百貨公司獲授的信貸期持續至現金轉入本集團之時。該信貸期一般介乎60至90日；
- 現金及現金等價物及衍生金融工具集中於獨立評級結果至少為「A」的少數機構。



### 3. 財務風險管理 (續)

#### 3.1. 財務風險因素 (續)

##### (c) 流動資金風險

審慎的流動資金風險管理，意味著維持充裕的現金，可透過額度充裕的承諾信貸融資獲取資金。由於相關業務的發展迅速，本集團致力透過可動用的承諾信貸額，維持資金的靈活性。

管理層按預期現金流量基準監察本集團流動資金儲備（包括未提取借貸融資和現金及現金等價物）的滾動預測。於二零一六年九月三十日的流動資金儲備如下：

千歐元	九月三十日 二零一六年
現金及現金等價物以及銀行透支	390,269
未提取的借貸融資（附註15.2）	328,445
<b>流動資金儲備</b>	<b>718,714</b>

#### 3.2. 資金風險管理

本集團的資金管理目標，為保障本集團持續經營的能力，使其能繼續為股東提供回報，並為其他持份者提供利益，以及維持最佳資金結構，減低資金的成本。

為維持或調整資金結構，本集團或會調整向股東派付的股息、向股東退還資金、發行新股或出售資產以減低負債。

本公司亦有庫存股份（附註14.2）。

### 4. 分部資料

主要營運決策者已認定為主席兼行政總裁以及常務董事。彼等審閱本集團的內部報告，以評估表現及分配資源。管理層根據該等報告釐定經營分部。

主席兼行政總裁及常務董事從銷售渠道及地理角度考慮業務。彼等同時審閱此兩大部分的經營業績以及可得的財務資料，然而，銷售渠道為經營分部。

從銷售渠道的角度而言，管理層評估兩個經營分部的表現，即直銷與轉售及企業對企業分部：

- 直銷包括直接向終端客戶銷售產品。該等銷售主要於本集團的店舖及／或透過本集團的網站進行；
- 轉售包括向中介機構銷售產品。該等中介機構主要包括分銷商、批發商、電視節目頻道及旅遊零售商。此分部亦包括向企業客戶銷售產品，該等客戶會將有關產品用作禮物送予彼等的客戶或僱員；
- 企業對企業包括向中介機構銷售本集團的產品，而該等中介機構會將有關產品作為免費用品提供予其終端客戶。該等中介機構主要為航空公司及酒店。

# 合併中期財務資料附註

## 4. 分部資料 (續)

由於分銷渠道及信貸風險相似，故經營分部轉售及企業對企業乃按國際財務報告準則第8號的累計準則合併為單一呈報分部。

從地理的角度而言，管理層評估不同國家的表現。

### 4.1. 經營分部

以經營溢利量度各經營分部的損益。經營分部資料如下：

千歐元	截至二零一六年九月三十日止期間			總計
	直銷	轉售及 企業對企業	其他 對賬項目	
<b>銷售淨額</b>	<b>400,549</b>	<b>151,114</b>	—	<b>551,663</b>
所佔百分比	72.6%	27.4%	—	100.0%
<b>毛利</b>	<b>349,712</b>	<b>103,721</b>	—	<b>453,433</b>
佔銷售額百分比	87.3%	68.6%	—	82.2%
分銷開支	(236,283)	(27,913)	(25,252)	(289,448)
營銷開支	(24,233)	(4,897)	(48,166)	(77,296)
研發開支	—	—	(7,476)	(7,476)
一般及行政開支	—	—	(60,647)	(60,647)
分佔合營公司經營溢利／(虧損)	—	—	(27)	(27)
其他收益／(虧損)淨額	308	1	523	832
<b>經營溢利</b>	<b>89,504</b>	<b>70,912</b>	<b>(141,045)</b>	<b>19,371</b>
佔銷售額百分比	22.3%	46.9%	—	3.5%

千歐元	截至二零一五年九月三十日止期間			總計
	直銷	轉售及企業 對企業	其他 對賬項目	
<b>銷售淨額</b>	<b>398,180</b>	<b>148,519</b>	—	<b>546,699</b>
所佔百分比	72.8%	27.2%	—	100%
<b>毛利</b>	<b>344,597</b>	<b>101,344</b>	—	<b>445,941</b>
佔銷售額百分比	86.5%	68.2%	—	81.6%
分銷開支	(229,233)	(27,561)	(23,887)	(280,681)
營銷開支	(25,012)	(3,321)	(43,419)	(71,752)
研發開支	—	—	(6,226)	(6,226)
一般及行政開支	—	—	(56,044)	(56,044)
分佔合營公司經營溢利／(虧損)	—	—	(27)	(27)
其他收益／(虧損)淨額	(84)	(51)	584	449
<b>經營溢利</b>	<b>90,268</b>	<b>70,411</b>	<b>(129,019)</b>	<b>31,660</b>
佔銷售額百分比	22.7%	47.4%	—	5.8%

其他對賬項目包括與特定業務分部（主要為中央分銷倉庫、中央營銷以及大部分一般及行政開支）無關的中央企業職能相應款項。

本集團並無重大分部間轉讓或交易。

## 4. 分部資料 (續)

### 4.2. 地理區域

千歐元	截至九月三十日止期間			
	二零一六年		二零一五年	
	總計	所佔百分比	總計	所佔百分比
日本	104,460	18.9%	90,113	16.5%
美國	70,838	12.8%	72,277	13.2%
香港	50,927	9.2%	58,103	10.6%
中國	50,797	9.2%	51,438	9.4%
法國	43,826	7.9%	45,005	8.2%
盧森堡－瑞士分部	36,027	6.5%	32,854	6.0%
英國	26,475	4.8%	31,648	5.8%
巴西	22,478	4.1%	19,539	3.6%
俄羅斯	17,248	3.1%	17,969	3.3%
台灣	15,871	2.9%	16,658	3.0%
其他國家	112,716	20.4%	111,095	20.3%
<b>銷售淨額</b>	<b>551,663</b>	<b>100%</b>	<b>546,699</b>	<b>100%</b>

銷售主要包括產品銷售。銷售乃根據發單附屬公司所在的國家而分配。

## 5. 有關本集團架構變動的資料

### 5.1. 截至二零一六年九月三十日止期間

於上半年期間，本集團架構並無變動。

### 5.2. 截至二零一五年九月三十日止期間

於上半年期間，本集團架構並無變動。

## 6. 其他財務負債

本集團已向非控股權益授出以下認沽期權：

千歐元	二零一六年 三月三十一日	向非控股權益 派付的股息	行使價估值的 估計變動	折現回撥 (附註21)	二零一六年 九月三十日
Katalin Berenyi and Hojung Lee (Symbiose)	8,846	—	-	378	9,224
<b>其他財務負債總額</b>	<b>8,846</b>	<b>—</b>	<b>-</b>	<b>378</b>	<b>9,224</b>

截至二零一五年九月三十日止期間，有關非控股權益認沽期權的財務負債評估已根據於二零一五年七月二十九日簽訂的新協議的經修訂價格公式作修訂。

# 合併中期財務資料附註

## 7. 物業、廠房及設備

物業、廠房及設備變動分析如下：

千歐元

<b>於二零一六年四月一日的賬面淨值</b>	<b>181,661</b>
添置	19,879
出售	(669)
收購附屬公司	—
折舊（附註19.3）	(26,947)
減值虧損	—
撥回減值虧損（附註19.3）	890
其他變動	(102)
匯兌差額	2,522
<b>於二零一六年九月三十日的賬面淨值</b>	<b>177,234</b>

於二零一六年九月三十日，融資租賃項下的賬面淨值為11,107,000歐元，主要與位於法國拉戈爾斯及馬諾斯克的土地及建造廠房有關。於截至二零一六年九月三十日止期間，概無提取融資租賃款項。

期內添置主要與開設及翻新店舖有關，為14,932,000歐元。

## 8. 商譽

商譽變動如下：

千歐元

<b>於二零一六年四月一日的成本</b>	<b>130,508</b>
匯兌差額	5,078
<b>於二零一六年九月三十日的成本</b>	<b>135,586</b>
<b>於二零一六年四月一日的累計減值</b>	<b>(1,000)</b>
減值虧損	—
匯兌差額	—
<b>於二零一六年九月三十日的累計減值</b>	<b>(1,000)</b>
<b>於二零一六年九月三十日的賬面淨值</b>	<b>134,586</b>

## 9. 無形資產

無形資產尤其包括：

- 頂手費；
- 所收購的商標（Melvita、Erborian）；
- 內部使用軟件，包括企業資源計劃系統、銷售點系統及其他。

除商標外，並無無形資產具有無限可使用年期。

無形資產變動分析如下：

千歐元

<b>於二零一六年四月一日的賬面淨值</b>	<b>60,540</b>
添置	4,143
出售	(509)
收購附屬公司	—
攤銷（附註19.3）	(5,759)
減值虧損（附註19.3）	200
其他變動	—
匯兌差額	591
<b>於二零一六年九月三十日的賬面淨值</b>	<b>59,206</b>

添置主要涉及2,992,000歐元的軟件費。

## 10. 存貨

存貨包括以下各項：

千歐元	二零一六年 九月三十日	二零一六年 三月三十一日
原材料及供應物料	20,350	20,956
製成品及在製品	147,494	128,011
<b>存貨總額</b>	<b>167,844</b>	<b>148,967</b>
減撥備	(11,935)	(11,973)
<b>存貨</b>	<b>155,909</b>	<b>136,994</b>

# 合併中期財務資料附註

## 11. 應收貿易賬款

應收貿易賬款的賬齡分析包括以下：

千歐元	二零一六年 九月三十日	二零一六年 三月三十一日
即期及逾期3個月內	102,441	95,946
逾期3至6個月	933	1,954
逾期6至12個月	509	669
逾期超過12個月	299	512
呆賬撥備	(1,346)	(1,583)
<b>貿易應收款項</b>	<b>102,836</b>	<b>97,498</b>

本集團認為，進行呆賬撥備後應收賬款淨額並不涉及無法收回的風險。

## 12. 其他流動資產

下表載列其他流動資產的詳情：

千歐元	二零一六年 九月三十日	二零一六年 三月三十一日
應收增值稅及其他應收稅項及社交項目	17,417	20,189
預付開支(a)	22,018	14,978
應收所得稅(b)	6,225	6,396
向供應商預付款項	5,748	5,422
其他流動資產	3,611	5,643
<b>其他流動資產總額</b>	<b>55,019</b>	<b>52,628</b>

(a) 預付開支主要與店舖租金開支預付款項有關。

(b) 應收所得稅與首付所得稅的金額高於期內預計支付的最終所得稅開支有關。

### 13. 衍生金融工具

#### a) 衍生金融工具的分析

衍生金融工具的分析如下：

千歐元	二零一六年九月三十日		二零一六年三月三十一日	
	資產	負債	資產	負債
持作買賣利率衍生工具	—	—	—	—
持作買賣外匯衍生工具	259	427	468	67
<b>按公平值計入損益的 衍生金融工具小計(a)</b>	<b>259</b>	<b>427</b>	<b>468</b>	<b>67</b>
現金流量對沖的利率衍生工具	—	—	—	—
現金流量對沖的外匯衍生工具	—	—	—	—
<b>指定作對沖工具的 衍生金融工具小計(b)</b>	<b>—</b>	<b>—</b>	<b>—</b>	<b>—</b>
<b>衍生金融工具總計</b>	<b>259</b>	<b>427</b>	<b>468</b>	<b>67</b>
減非流動部分：				
— 現金流量對沖的利率衍生工具	—	—	—	—
— 持作買賣利率衍生工具	—	—	—	—
<b>衍生金融工具非流動部分</b>	<b>—</b>	<b>—</b>	<b>—</b>	<b>—</b>
<b>衍生金融工具流動部分</b>	<b>259</b>	<b>427</b>	<b>468</b>	<b>67</b>

# 合併中期財務資料附註

## 13. 衍生金融工具 (續)

### a) 衍生金融工具的分析 (續)

(a) 與按公平值計入損益的衍生工具有關的公平值變動於收益表內確認，就利息衍生工具計入「財務收入」／「財務成本」及就貨幣衍生工具計入「匯兌收益／(虧損)」。

(b) 指定作對沖工具的衍生工具公平值變動確認如下：

- 已於全面收益表內確認指定作對沖工具的衍生工具公平值變動的有效部分（扣除稅項）；
- 已於全面收益表內確認指定作對沖工具的衍生工具公平值變動的有效部分（扣除稅項）；

### b) 衍生金融工具名義金額

未結算外匯遠期衍生工具的名義本金額（千歐元）：

貨幣	二零一六年 九月三十日	二零一六年 三月三十一日
<b>賣出貨幣</b>		
日圓	26,749	9,406
人民幣	12,785	3,469
美元	10,752	1,976
英磅	6,620	—
澳元	5,414	2,109
俄羅斯盧布	4,637	—
泰銖	1,551	753
墨西哥比索	1,413	—
挪威克朗	664	—
捷克克朗	513	135
波蘭茲羅提	445	635
蘭特	262	—
瑞典克朗	120	—
<b>購入貨幣</b>		
港元	12,710	—



## 14. 資本及儲備

L'Occitane International S.A. (「LOI」) 是在盧森堡大公國註冊成立的公司。本公司的法定資本為1,500,000,000 歐元，其中44,309,000 歐元於二零一六年九月三十日發行。於二零一六年九月三十日，名為L'Occitane Groupe S.A. (「LOG」，「母公司」) 的公司持有本公司69.18% 的股本。

本公司全部已發行股份已繳足，享有同等權利，附帶同等義務。

### 14.1. 股本及額外實繳資本

股數、股本及額外實繳資本的變動概列如下：

千歐元，惟「股數」除外	股數	股本	額外實繳資本
於二零一五年三月三十一日	1,476,964,891	44,309	342,851
於二零一六年三月三十一日	1,476,964,891	44,309	342,851
於二零一六年九月三十日	1,476,964,891	44,309	342,851

### 14.2. 庫存股份

於二零一六年三月三十一日，本公司持有8,348,170 股本身股份，購買股份的總價為11,969,000 歐元，於權益內扣除作為庫存股份儲備。

截至二零一六年九月三十日止半年期間內，本公司收購4,057,500 股本身股份。就收購股份支付的總金額為7,338,000 歐元。

於二零一六年九月三十日，本公司持有12,405,670 股本身股份。購買股份的總價為19,307,000 歐元，於權益內扣除作為庫存股份儲備。

# 合併中期財務資料附註

## 14. 資本及儲備 (續)

### 14.3. 以股份支付款項

分為兩類以股份支付款項：(i)涉及LOI股本工具的以股份支付款項及(ii)涉及LOG股本工具的以股份支付款項。

#### (i) 涉及LOI股本工具的計劃的主要特性及詳情

於二零一六年九月三十日，購股權計劃及無償股份計劃如下：

計劃/授出	授出的股本工具數目變動					可予行使的 購股權或 股份數目	合約 購股權期限	歸屬期	承授人	計劃/授出的特點 表現條件
	期初/年初	期內/ 年內授出	已沒收	期內/ 年內行使	期末/ 年末					
<b>就本公司於二零一零年九月三十日已發行股本的1.5%而於二零一零年九月三十日授權的購股權計劃(a):</b>										
按行使價19.84港元 於二零一一年四月四日授出	2,717,950	-	-	-	2,717,950	2,717,950	8年	4年	中級 管理層	非市場表現條件：可予行使的購股權數目視乎業績條件（基於本集團的銷售淨額及本集團經營溢利）而定
按行使價19.84港元 於二零一一年四月四日授出	117,000	-	-	-	117,000	117,000	8年	4年	本集團 管理層	市場表現條件：可予行使的購股權數目視乎股價變化而定
按行使價19.84港元 於二零一一年四月四日授出	1,370,000	-	-	-	1,370,000	1,370,000	8年	4年	本集團 管理層	無除服務條件以外的表現條件。
按行使價23.60港元 於二零一二年十月二十六日 授出	2,786,180	-	(553,620)	-	2,232,560	-	8年	4年	本集團及 中級管理層	無除服務條件以外的表現條件。
按行使價24.47港元 於二零一二年十一月二十八日 授出	971,958	-	(130,536)	-	841,422	-	8年	4年	本集團及 中級管理層	無除服務條件以外的表現條件。
<b>就本公司於二零一三年九月二十五日已發行股本的1.5%而於二零一三年九月二十五日授權的購股權計劃(b)：</b>										
按行使價17.62港元 於二零一三年十二月四日 授出	10,053,000	-	(1,946,250)	-	8,106,750	-	8年	4年	本集團及 中級管理層	無除服務條件以外的表現條件。
按行使價19.22港元 於二零一五年二月二十四日 授出	998,600	-	(451,600)	-	547,000	-	8年	4年	本集團及中級 管理層	非市場表現條件：可予行使的購股權數目視乎業績條件（基於本集團的銷售淨額及本集團經營溢利）而定
按行使價14.36港元 於二零一六年三月三十一日 授出	8,850,900	-	(88,600)	-	8,762,300	-	8年	4年	本集團及 中級管理層	無除服務條件以外的表現條件。

## 14. 資本及儲備 (續)

### 14.3. 以股份支付款項 (續)

#### (i) 涉及LOI股本工具的計劃的主要特性及詳情 (續)

計劃/授出	授出的股本工具數目變動					可予行使的 購股權或 股份數目	合約 購股權期限	歸屬期	計劃/授出的特點	
	期初/年初	期內/ 年內授出	已沒收	期內/ 年內行使	期末/ 年末				承授人	表現條件
<b>就本公司於二零一零年九月三十日已發行股本的0.5%而於二零一零年九月三十日授權的無償股份計劃(a)：</b>										
於二零一二年十月二十六日 授出	1,483,680	-	(72,500)	-	1,411,180	-	不適用	4年	本集團及 中級管理層	無除服務條件以外的表現條件。
<b>本公司於二零一三年九月二十五日已發行股本的0.5%而於二零一三年九月二十五日授權的無償股份計劃(b)：</b>										
於二零一三年十二月四日 授出	755,000	-	(92,000)	-	663,000	-	不適用	4年	本集團及中級 管理層	無除服務條件以外的表現條件。
於二零一五年二月二十四日 授出	768,300	-	(74,000)	-	694,300	-	不適用	4年	本集團及中級 管理層	非市場表現條件：可予行使的購股權 數目視乎業績條件（基於本集團的銷 售淨額及本集團經營溢利）而定
按行使價14.36港元 於二零一六年三月二十三日 授出	729,300	-	(8,400)	-	720,900	-	不適用	4年	本集團及 中級管理層	無除服務條件以外的表現條件。
按行使價14.36港元 於二零一六年三月二十三日 授出	192,100	-	-	-	192,100	-	不適用	4年	本集團及中級 管理層	非市場表現條件：可予行使的購股權 數目視乎業績條件（基於本集團的銷 售淨額及本集團經營溢利）而定

#### 上述授權的特點：

- (a) 授權的有效期為三年。服務條件所需的歸屬期為四年。於各授出日期，董事會可指明表現目標。行使價由董事會釐定。
- (b) 授權的有效期為三年。服務條件所需的歸屬期為四年。於各授出日期，董事會可指明表現目標。

已沒收的購股權與歸屬期結束前離任本公司的僱員有關。

# 合併中期財務資料附註

## 14. 資本及儲備 (續)

### 14.3. 以股份支付款項 (續)

#### (ii) 涉及LOG股本工具的計劃的主要特性及詳情

L' Occitane International S.A.的母公司LOG直接向L' Occitane International S.A.及其附屬公司的僱員授出其本身股本工具的權利。

#### 會計處理

根據國際財務報告準則第2號，該等以股份為基礎的安排在L' Occitane International S.A.合併財務報表計入以權益償付、以股份為基礎的付款交易。因此，有關以股份為基礎的補償開支在本公司擁有人應佔權益確認為「母公司出資」之相關影響。

截至二零一六年九月三十日止期間，並無與LOG股本工具相關的股份支付款項已獲授出。

於二零一六年九月三十日，購股權計劃如下：

計劃/授出	授出的股本工具數目變動					期末/ 年末	可予行使的 購股權數目	合約 購股權 期限	計劃/授出特點		
	期初/年初	期內/ 年內行使	已沒收	屆滿	歸屬期				承授人	表現條件	
<b>就730,000份購股權而於二零一零年一月二十八日授權的計劃</b>											
按行使價23.20歐元	11,250	-	-	-	11,250	11,250	6年	4年	管理層及 中級管理層	無	
於二零零九年七月授出 (於二零一零年一月授權)											

#### (iii) 股份為基礎的補償開支總額

截至二零一六年九月三十日及二零一五年九月三十日止期間，於僱員福利確認的股份為基礎的補償開支如下：

千歐元	截至九月三十日止期間	
	二零一六年	二零一五年
LOI股本工具	904	1,326

## 14. 資本及儲備 (續)

### 14.4. 可分派儲備

於二零一六年九月三十日，L' Occitane International S.A.可分派儲備為486,035,163歐元（於二零一六年三月三十一日為452,786,314歐元）。

### 14.5. 每股股息

於二零一五年九月三十日，股東週年大會批准分派92,196,000歐元，相當於每股0.0631歐元（不包括6,390,850股庫存股份），並已於二零一五年十月十九日派付。

於二零一六年九月二十八日，股東週年大會批准分派42,619,000歐元，相當於每股0.0291歐元（不包括12,405,670股庫存股份），並已於二零一六年十月二十日派付。

## 15. 借貸

借貸包括以下各項：

千歐元	二零一六年 九月三十日	二零一六年 三月三十一日
二零一五財年循環融資	71,664	69,513
二零一二財年銀行借貸	7,858	7,855
其他銀行借貸	—	38
融資租賃負債	10,790	11,359
與非控股權益的往來賬戶	98	113
<b>總計</b>	<b>90,410</b>	<b>88,878</b>
減即期部分：		
— 二零一五財年循環融資	(109)	(108)
— 二零一二財年銀行借貸	(714)	(712)
— 其他銀行借貸	—	(34)
— 融資租賃負債	(1,622)	(1,642)
— 與非控股權益的往來賬戶	—	—
<b>流動總額</b>	<b>(2,445)</b>	<b>(2,496)</b>
<b>非流動總額</b>	<b>87,965</b>	<b>86,382</b>

# 合併中期財務資料附註

## 15. 借貸 (續)

### 15.1. 非流動借貸期限

截至二零一六年九月三十日止期間及截至二零一六年三月三十一日止年度，非流動借貸（不包括流動部分）的期限如下：

千歐元	1至2年	2至5年	超過5年	總計
二零一五財年循環融資	71,555	—	—	71,555
二零一二財年銀行借貸	714	2,143	4,287	7,144
其他銀行借貸	—	—	—	—
與少數股東的往來賬戶	98	—	—	98
融資租賃負債	1,618	3,757	3,793	9,168
<b>於二零一六年九月三十日到期</b>	<b>73,985</b>	<b>5,900</b>	<b>8,080</b>	<b>87,965</b>
二零一五財年循環融資	69,405	—	—	69,405
二零一二財年銀行借貸	714	2,143	4,286	7,143
其他銀行借貸	4	—	—	4
與少數股東的往來賬戶	113	—	—	113
融資租賃負債	1,649	3,801	4,267	9,717
<b>於二零一六年三月三十一日到期</b>	<b>71,885</b>	<b>5,944</b>	<b>8,553</b>	<b>86,382</b>

### 15.2. 信貸融資協議

#### 二零一五財年循環融資

於二零一四年七月十八日，本公司就金額400,000,000歐元訂立多種貨幣循環融資協議，為期五年，另外可選擇延期兩年。截至二零一六年九月三十日已提取71,555,000歐元。

導致提早償還二零一五財年循環融資協議的違約事件，視乎槓杆財務比率（根據本集團的年度合併財務報表計算）而定。槓杆財務比率的計算方式如下：合併債務淨額／EBITDA。計量該比率時使用的釋義如下：

合併債務淨額 即期及非即期借貸（包括融資租賃及其他承擔，但不包括經營租賃承擔、長期僱員福利、原材料承擔及基礎補助）－現金及現金等價物

EBITDA 除折舊、攤銷及減值前及除撥備變動淨額前的經營溢利

槓杆財務比率須低於3.5，將按年度基準計算。於二零一六三月三十一日，該比率被遵守。

## 15. 借貸 (續)

### 15.2. 信貸融資協議 (續)

#### 二零一五財年循環融資 (續)

二零一五財年循環融資包括重新定價選擇權。利率視乎每年於本集團刊發合併財務報表後的上述槓杆比率而定。重新定價時的利率結果變化如下：

槓杆財務比率	重新定價
比率高於2.5	三個月歐洲銀行同業拆息+差額
比率介乎2.0至2.5	三個月歐洲銀行同業拆息+差額-0.2
比率介乎1.5至2.0	三個月歐洲銀行同業拆息+差額-0.35
比率介乎1至1.5	三個月歐洲銀行同業拆息+差額-0.50
比率介乎0.5至1	三個月歐洲銀行同業拆息+差額-0.60
比率低於0.5	三個月歐洲銀行同業拆息+差額-0.70

於二零一六年九月三十日，比率低於0.5及利率基於三個月歐洲銀行同業拆息+差額-0.7。

於二零一六年三月三十一日，比率低於0.5及利率基於三個月歐洲銀行同業拆息+差額-0.7。

#### 二零一二財年銀行借貸

二零一一年六月二十日，本集團簽訂10,000,000歐元的15年到期銀行貸款協議，有關款項僅可由Laboratoires M&L支取。於二零一六年九月三十日，銀行借款餘額為7,144,000歐元。

銀行借貸利率為三個月歐洲銀行同業拆息+差額。

### 15.3. 與非控股權益的往來賬戶

與非控股權益的往來賬戶如下：

千歐元		二零一六年 九月三十日	二零一六年 三月三十一日
<b>實體</b>	<b>少數股東</b>		
L'Occitane Nordic AB	Johan Nilsson	98	113
<b>往來賬戶總額</b>		<b>98</b>	<b>113</b>

### 15.4. 融資租賃負債

於二零一零年三月三十日，本公司訂立融資租賃協議，內容有關(i)以4,934,000歐元收購Melvita現有土地及樓宇；及(ii)以9,066,000歐元擴建及重組工廠。融資租賃的租期為15年並按三個月歐洲銀行同業拆息計息。

於二零一六年九月三十日，並無新提取金額。

# 合併中期財務資料附註

## 16. 其他流動及非流動負債

其他流動及非流動負債包括以下各項：

千歐元	二零一六年 九月三十日	二零一六年 三月三十一日
與經營租賃有關的負債(a)	14,033	14,248
退休彌償保證	9,838	9,071
拆卸及重整撥備	6,096	5,609
長期僱員福利	592	540
<b>非流動負債總額</b>	<b>30,559</b>	<b>29,468</b>
應付本公司權益擁有人股息（附註14.5）	42,619	—
應付非控股權益股息	3,244	—
遞延收益(b)	21,930	15,809
向基金會提供資助	42	75
與購買可供出售財務資產掛鈎的負債	—	1,880
<b>流動負債總額</b>	<b>67,835</b>	<b>17,764</b>

(a) 與經營租賃掛鈎的負債乃關於(i)按直線基準確認租金為開支的影響；及(ii)出租人在租期開始時收取的獎金（根據租期按比例予以確認）。

(b) 遞延收益與下列各項有關(i)於年結的擁有權及相關風險仍未轉讓的銷售；及(ii)就忠誠計劃而言，獲分配獎勵積分而收取的代價公平值。

## 17. 應付貿易賬款

供應商分別授予生產附屬公司及分銷附屬公司的信貸期通常介乎80至110天及30至60天。

各結算日，應付貿易賬款自到期日的賬齡分析如下：

千歐元	於二零一六年 九月三十日	二零一六年 三月三十一日
即期及逾期3個月之內	85,150	91,294
逾期3至6個月	47	40
逾期6至12個月	25	681
逾期超過12個月	352	7
<b>應付貿易賬款</b>	<b>85,574</b>	<b>92,022</b>



## 18. 撥備

撥備之分析如下：

千歐元	扣自／(計入) 收益表					二零一六年 九月三十日
	二零一六年 三月三十一日	額外撥備	撥回 未用金額	撥回 已用金額	匯兌差額	
社會訴訟(a)	2,459	98	(8)	(166)	134	2,517
商業索償(b)	650	398	(150)	(202)	17	713
退還貨品撥備	1,678	303	(33)	(204)	33	1,777
繁重合約(c)	6,782	—	(7)	(616)	101	6,260
稅務風險(d)	7,657	185	(29)	(6,594)	112	1,331
<b>總計</b>	<b>19,226</b>	<b>984</b>	<b>(227)</b>	<b>(7,782)</b>	<b>397</b>	<b>12,598</b>

- (a) 社會訴訟主要涉及僱員就員工福利提出的訴訟或社會保障行政機關提出的潛在索償。
- (b) 商業索償主要有關於分銷商提出的索償。
- (c) 繁重合約涉及若干店舖的經營租約，惟倘履行租賃協議責任產生的不可避免成本超過預期自其收取的經濟利益。
- (d) 該項目主要關於截至九月與法國稅務審計有關的稅項風險的已撥回及已用撥備6,606,000歐元（附註25.2）。

董事認為，經聽取合適的法律意見，有關法律索償結果的虧損金額並不會遠超各結算日的撥備金額。

預計有關撥備不予付還，故此並無就此確認相關的資產。

未用已撥回撥備主要與若干風險的法定時效有關。

# 合併中期財務資料附註

## 19. 按性質分類之開支

### 19.1. 按性質分類的開支明細

按性質分類開支包括下列金額：

千歐元	截至九月三十日	
	二零一六年	二零一五年
僱員福利開支(a)	183,873	175,799
租金及佔用費(b)	111,094	109,790
已耗原材料及易耗品	52,945	47,191
製成品及在製品的存貨變動	(16,180)	(7,996)
廣告成本(c)	59,670	55,574
專業費用(d)	37,778	32,752
折舊、攤銷及減值	31,616	29,791
運輸開支	24,319	25,918
其他開支	47,982	46,641
<b>銷售成本、分銷開支、營銷開支、研發開支、一般及行政費用總計</b>	<b>533,097</b>	<b>515,461</b>

(a) 僱員福利包括工資、薪金、花紅、以股份為基礎的補償、社會保障金、離職後福利及臨時員工成本。

(b) 租金及佔用費包括經營租賃最低租賃付款、或然租金（按銷售額而定的浮動租金）及與租賃有關的其他費用。

(c) 廣告費用亦包括所有分銷及推廣的促銷貨品，有關促銷產品免費派發給客戶，而客戶沒有任何購買產品的義務。

(d) 專業費用主要包括支付予倉管公司、市場推廣代理及律師的款項。

### 19.2. 員工

千歐元	截至九月三十日止期間	
	二零一六年	二零一五年
<b>員工人數（約當全職人數）</b>	<b>8,491</b>	<b>8,294</b>

本集團員工人數以期終的僱員人數列示。

## 19. 按性質分類之開支

### 19.3. 折舊、攤銷及減值明細

折舊、攤銷及減值包括以下各項：

千歐元	截至九月三十日止期間	
	二零一六年	二零一五年
物業、廠房及設備折舊（附註7）	26,947	24,295
物業、廠房及設備減值撥回（附註7）	(890)	(27)
無形資產攤銷（附註9）	5,759	5,523
無形資產減值撥回（附註9）	(200)	—
<b>折舊、攤銷及減值</b>	<b>31,616</b>	<b>29,791</b>

## 20. 其他收益／（虧損）淨額

合併收益表內的其他收益／（虧損）淨額包括以下各項：

千歐元	截至九月三十日止期間	
	二零一六年	二零一五年
出售資產的收益／（虧損）淨額	268	(176)
研發成本的政府補貼	564	625
<b>其他收益／（虧損）淨額</b>	<b>832</b>	<b>449</b>

## 21. 財務收入及財務成本

財務收入及財務成本包括下列各項：

千歐元	截至九月三十日止期間	
	二零一六年	二零一五年
現金及現金等價物利息	1,213	1,368
<b>財務收入</b>	<b>1,213</b>	<b>1,368</b>
利息開支	(953)	(1,114)
其他財務負債折價回撥（附註6）	(378)	(378)
<b>財務成本</b>	<b>(1,331)</b>	<b>(1,492)</b>
<b>財務成本淨額</b>	<b>(118)</b>	<b>(124)</b>

# 合併中期財務資料附註

## 22. 匯兌收益／（虧損）

匯兌收益／（虧損）包括以下各項：

千歐元	截至九月三十日止期間	
	二零一六年	二零一五年
匯兌差額	1,218	(11,109)
衍生工具公平值（虧損）／收益（附註13）	(569)	1,518
<b>匯兌收益／（虧損）</b>	<b>649</b>	<b>(9,591)</b>

匯兌差額主要為：

- 未變現外匯收益淨額：1,900,000歐元（截至二零一五年九月三十日止期間13,800,000歐元虧損淨額）；
- 已變現外匯虧損淨額：1,300,000歐元（截至二零一五年九月三十日止期間2,700,000歐元收益淨額）。

## 23. 所得稅

### 23.1. 所得稅開支

中期所得稅是利用適用於預期年度盈利總額的稅率累積計算。

報告的所得稅開支與採用標準稅率計算的理論金額之間的對賬如下：

千歐元	截至九月三十日止期間	
	二零一六年	二零一五年
除所得稅前溢利	19,902	21,945
按企業稅率（盧森堡稅率於二零一六年及二零一五年九月三十日為29.22%）計算所得稅	(5,815)	(6,412)
外國不同稅率的影響	13,890	6,605
未確認稅項資產的影響	(1,599)	(1,632)
不可扣稅開支	210	(327)
未分派稅項盈利的影響	(141)	(105)
<b>所得稅（開支）／抵免</b>	<b>6,545</b>	<b>(1,871)</b>

### 23.2. 遞延所得稅資產及負債

遞延所得稅資產增加主要與截至二零一六年九月三十日止半年期間一個稅務司法權區產生的虧損有關。

## 24. 每股盈利

### 24.1. 基本

每股基本盈利是以本公司權益擁有人應佔溢利除以期內已發行普通股加權平均數計算，不包括本集團購買的普通股及持作為庫存股份（附註14.2）。

	截至九月三十日止期間	
	二零一六年	二零一五年
<b>本公司權益擁有人應佔半年度溢利 (千歐元)</b>	<b>25,989</b>	<b>19,409</b>
已發行普通股加權平均數	1,464,559,221	1,470,574,041
<b>每股基本盈利 (每股歐元)</b>	<b>0.018</b>	<b>0.013</b>

### 24.2. 攤薄

每股攤薄盈利乃假設所有具潛在攤薄影響的普通股已獲轉換後，調整已發行普通股的加權平均數計算得出。

	截至九月三十日止期間	
	二零一六年	二零一五年
<b>本公司權益擁有人應佔半年度溢利 (千歐元)</b>	<b>25,989</b>	<b>19,409</b>
已發行普通股加權平均數	1,464,559,221	1,470,574,041
就購股權作出調整	—	1,180,591
就無償股份作出調整	2,234,331	2,128,527
用於計算每股攤薄盈利的普通股加權平均數	1,466,793,552	1,473,883,159
<b>每股攤薄盈利 (每股歐元)</b>	<b>0.018</b>	<b>0.013</b>

# 合併中期財務資料附註

## 25. 或然事項

### 25.1. 法律程序

本集團在日常業務過程中或涉及法律程序、申索及訴訟。本集團管理層預期，解決該等其他事宜的最終成本，不會對本集團合併財務狀況、收益表或現金流量構成重大不利影響。

### 25.2. 稅項風險

於二零一二年七月，法國稅務部門（「法國稅務部門」）開始對Laboratoires M&L S.A.（「M&L」，前稱L'Occitane S.A.，本公司在法國的一家附屬公司）遞交的截至二零零九年、二零一零年及二零一一年三月三十一日止三個財政年度的報稅表進行審核。法國稅務部門質疑公司間交易的水平。於諮詢稅務顧問後，於截至二零一五年三月三十一日止財政年度，本公司作出8,000,000歐元稅項債務撥備。於二零一五年十一月三十日，法國稅務部門及M&L就截至二零零九年、二零一零年及二零一一年三月三十一日止年度達成10,500,000歐元的和解。該款項已於二零一六年一月支付。

此外，於二零一五年六月，法國稅務部門開始對M&L遞交的截至二零一二年、二零一三年及二零一四年三月三十一日止三個財政年度的報稅表進行另一審核。如截至二零一五年九月三十日止六個月的中期報告所述，本公司無法對與該等財政年度有關的風險的可靠估計作出評估，且先前的年度及中期報表中並無記錄任何撥備。於二零一六年四月，法國稅務部門與M&L就公司間交易水平達成協議，截至二零一二年及二零一三年三月止年度的額外所得稅及其他稅項約為6,600,000歐元，而截至二零一四年三月止年度可享稅項減免。於二零一六年三月三十一日，6,600,000歐元撥作「所得稅開支」及「即期所得稅負債」。連同延遲支付利息700,000歐元（已於二零一六年三月三十一日記錄為「財務成本」），該金額已於二零一六年九月三十日支付。

根據相關法國法例，稅項重估會引致重估本公司在法國與其僱員的法定溢利分成情況。據此，本公司將額外溢利分成另加3,000,000歐元的社會負擔費用錄作二零一六年三月三十一日經營溢利中的「其他虧損」。額外溢利分成將於截至二零一七年三月三十一日止財政年度期間支付。

法國稅務部門即將開始審核M&L提交的截至二零一五年三月止年度報稅表。經諮詢其稅務顧問後，本公司已評估截至二零一五年及二零一六年三月止年度的潛在稅務風險，並導致截至二零一六年三月三十一日止年度毋須錄得任何撥備的結論。

#### 美國

於二零一五年十一月，美國稅務部門開始審核L'Occitane Inc.提交的截至二零一四年三月三十一日止年度的報稅表。目前，L'Occitane Inc.收到一份截至二零一三年三月及二零一四年三月止年度的資料文檔索取。負債的可能性及其所涉及的金額不能可靠地估計。因此，並無錄得任何撥備。

由於稅務審計的相關不確定因素，可能於未來某日期，有關稅務審計或相關訴訟產生的負債可能與本集團撥備存在較大差異。

### 25.3. 其他或然負債

本集團在其日常業務過程中產生有關銀行、其他擔保及其他事宜的或然負債。預期或然負債不會產生任何重大負債。本集團提供的所有擔保載於附註26.3。

## 26. 承擔

### 26.1. 資本及其他開支承擔

結算日已訂約但尚未產生的資本及其他開支如下：

千歐元	二零一六年 九月三十日	二零一六年 三月三十一日
物業、廠房及設備	2,369	3,508
無形資產	509	446
原材料	860	1,936
<b>總計</b>	<b>3,738</b>	<b>5,890</b>

截至二零一六年九月三十日及二零一六年三月三十一日的金額主要有關於法國的廠房。

### 26.2. 租賃承擔

本集團根據不可撤銷經營租賃協議租用多個零售店舖、辦公室及倉庫。租賃項下的租賃期、租金變動條款、免租期及重續權不一。在收益表確認入賬的租金開支載於附註19。

所有不可撤銷經營租賃項下未來最低年度租金款項總額如下：

千歐元	二零一六年 九月三十日	二零一六年 三月三十一日
一年以內	114,789	106,754
一至二年	93,109	90,992
二至三年	70,401	70,828
三至四年	54,333	54,043
四至五年	44,815	42,349
其後年度	95,428	107,796
<b>總計</b>	<b>472,875</b>	<b>472,762</b>

上述最低租賃款項並不包括或然租金（主要按店舖銷售額計的浮動租金）。

租賃承擔減少主要與匯率對外匯租賃協議的影響有關。

### 26.3. 其他承擔

千歐元	二零一六年 九月三十日	二零一六年 三月三十一日
土地及樓宇質押 (a)	7,858	7,855
<b>總計</b>	<b>7,858</b>	<b>7,855</b>

於二零一六年九月三十日及二零一六年三月三十一日，土地及樓宇質押與二零一二財政年度銀行借貸有關（附註15）。

# 合併中期財務資料附註

## 27. 與關聯方的交易

與關聯方進行的交易如下：

### 27.1. 主要管理人員薪酬

主要管理人員包括董事（本公司董事會執行及非執行成員）及高級管理人員。

期內支銷的酬金如下：

千歐元	截至九月三十日止期間	
	二零一六年	二零一五年
執行董事	1,727	2,092
非執行董事	83	74
高級管理人員	1,183	1,510
<b>主要管理人員酬金總額</b>	<b>2,993</b>	<b>3,676</b>

截至二零一六年九月三十日及二零一五年九月三十日止期間，概無購股權授予董事。

### 27.2. 與其他關聯方的其他交易

向其他關聯方的銷售／（購買）如下：

千歐元	截至九月三十日止期間	
	二零一六年	二零一五年
銷售貨品	59	43
銷售服務	273	—
向關聯方購買服務	(322)	(64)

## 28. 結算日後事項

並無須予報告的結算日後事項。

於二零一六年十月，L' Occitane International S.A. 簽立一項購買協議收購台灣少數股東，金額37.6百萬歐元。

於二零一六年十月十一日，L' Occitane International S.A. 與奧地利少數股東簽立一項購買協議，金額1.3百萬歐元（佔股本13%）。

免責聲明：在表格內呈列的部分資料已四捨五入至最接近的整數或最接近的小數。因此，欄內數字的總和未必與該欄所示的總數完全一致。此外，表格內呈列的部分百分比反映在四捨五入前根據相關資料計算所得結果，故未必與假使相關結果乃以經四捨五入的數字計算而得出的百分比完全一致。



## 其他資料

### 董事及最高行政人員於股份及相關股份的權益

於二零一六年九月三十日，以下董事（「董事」）及本公司最高行政人員於本公司及其相聯法團（定義見香港法例第571章證券及期貨條例（「證券及期貨條例」）第XV部）的股份、相關股份或債券中，擁有或被視為擁有權益及淡倉，而(i)根據證券及期貨條例第XV部第7及8分部須知會本公司及香港聯合交易所有限公司（「聯交所」）（包括根據證券及期貨條例的該等條款被視為或被當作擁有的權益或淡倉），(ii)須登記於本公司根據證券及期貨條例第352條備存的登記冊，或(iii)須根據聯交所證券上市規則（「上市規則」）所載上市發行人董事進行證券交易的標準守則（「標準守則」）知會本公司及聯交所：

#### (a) 於本公司股份的權益

董事姓名	身份及權益性質	所持或控制股份／ 相關股份數目	佔股權概約百分比 (附註2)
Reinold Geiger (附註1)	於受控制法團的權益、 實益權益及視作權益	1,047,932,772 (長倉)	70.95%
André Hoffmann	實益權益	2,877,461 (長倉)	0.19%
Domenico Trizio	實益權益	2,797,900 (長倉)	0.19%
Thomas Levillon	實益權益	1,113,700 (長倉)	0.08%
Karl Guénard	實益權益	188,100 (長倉)	0.01%
吳植森	實益權益	80,000 (長倉)	0.01%
Martial Lopez	實益權益	60,000 (長倉)	0.00%
Pierre Milet	實益權益	50,000 (長倉)	0.00%

附註：

(1) Reinold Geiger先生為1,148,750股股份及Société d' Investissements CIME S.A.（「CIME」）全部已發行股本的實益擁有人，而CIME於LOG全部已發行股本約73.91%中擁有實益權益及視作權益（為11,235,393股股份的實益擁有人及於LOG持有的5,243,826股庫存股份。Geiger先生妻子所持的253股股份及34,460股股份中擁有視作權益）。因此，根據證券及期貨條例，Reinold Geiger先生被視為於登記在LOG名下的所有股份中擁有權益。LOG持有本公司1,033,996,141股股份並控制由本公司持有的12,405,670股庫存股份。Geiger先生亦於股份中擁有實益權益（382,211股相關股份）。詳情請參閱購股權計劃一節。

(2) 根據從證監會獲得的指引，上表所示的權益計算披露乃以本公司已發行股本總額，包括庫存持有但於庫存持有時不具投票權的12,405,670股股份為基準計算。

## 其他資料

### (b) 於相聯法團股份的權益

#### 於LOG股份的長倉

董事姓名	身份及權益性質	所持或控制股份／ 相關股份數目	佔股權概約百分比 (附註2)
Reinold Geiger	實益權益及視作權益	16,513,932 (附註1)	73.91%
André Hoffmann	實益權益及視作權益	2,868,676	12.84%
Domenico Trizio	實益權益	3,021	0.01%
Martial Lopez	實益權益	13,800	0.06%
Thomas Levilion	實益權益	10,169	0.05%
Karl Guénard	實益權益	3,021	0.01%

附註：

(1) 包括Reinold Geiger先生持有的253股股份、CIME持有的11,235,393股股份、Dominique Maze-Sencier女士持有的34,460股股份及LOG持有的5,243,826股庫存股份，以上各名人士均為實益登記擁有人。Geiger先生為CIME全部已發行股本的實益擁有人，因此，根據證券及期貨條例，Geiger先生被視為於CIME所持有的所有LOG之股份中擁有權益。根據證券及期貨條例，Geiger先生亦被視為於其妻子Dominique Maze-Sencier女士所持有的LOG股份中擁有權益。作為LOG的控股股東，Geiger先生亦被視為於LOG所持庫存股份中擁有權益。

(2) 所持LOG股本的概約百分比是按已發行LOG股份總數為22,341,954股計算，包括LOG持有的5,243,826股庫存股份。

除上文披露者外，於二零一六年九月三十日，本公司董事及最高行政人員或其任何配偶或未滿18歲子女，概無於本公司或其相聯法團的股份、相關股份及債權證中擁有須載入根據證券及期貨條例第352條須存置的登記冊或根據標準守則規定須通知本公司及聯交所的任何權益或淡倉。

## 主要股東於股份及相關股份的權益

於二零一六年九月三十日，依據證券及期貨條例第336條規定而設置的主要股東登記冊所顯示，本公司已獲通知，下列主要股東（董事或本公司最高行政人員除外）於本公司股份或相關股份持有的權益或淡倉：

股東姓名	身份及權益性質	所持或控制股份／ 相關股份數目	佔股權概約百分比 (附註2)
Société d' Investissements CIME S.A.	於受控制法團的權益及視作權益	1,046,401,811 (長倉) (附註1)	70.85%
LOG	於受控制法團的權益及視作權益	1,046,401,811 (長倉) (附註1)	70.85%

附註：

(1) CIME於LOG全部已發行股本約72.88%中擁有權益（為11,235,393股股份的實益擁有人及由LOG持有的5,243,826股庫存股份中擁有視作權益）。CIME為LOG的控股法團，因此，根據證券及期貨條例，其被視為於LOG持有的1,033,996,141股股份中擁有權益。按證監會建議，作為本公司的控股法團，CIME及LOG於本公司持有的12,405,670股庫存股份中擁有視作權益。

(2) 根據從證監會獲得的指引，上表所示的權益計算披露乃以本公司已發行股本總額，包括庫存持有但於庫存持有時不具投票權的6,390,850股股份為基準計算。

除本報告所披露外，於二零一六年九月三十日，本公司並無獲通知有任何主要股東（董事或本公司最高行政人員除外），於本公司股份或相關股份擁有須載入根據證券及期貨條例第352條須存置的登記冊的權益或淡倉。

## 購股權計劃

於二零一零年九月三十日，本公司股東大會授權採納一項購股權計劃（「二零一零年購股權計劃」），而其已於二零一三年九月二十九日屆滿及終止，並已由另一項於二零一三年九月二十五日採納的購股權計劃（「二零一三年購股權計劃」）取代。二零一三年購股權計劃於二零一六年九月二十四日屆滿，並已由另一項於二零一六年九月二十八日採納的購股權計劃（「二零一六年購股權計劃」）取代。

二零一六年購股權計劃旨在透過提呈授出二零一六年購股權計劃條款項下的購股權（「購股權」）而為本集團僱員、其全體董事（包括非執行董事）及股東（統稱為「合資格人士」）提供機會於本公司持有個人權益，而這將激勵合資格人士竭其所能為本集團提高效率及效益；及招攬及挽留對本集團長期增長作出貢獻或會帶來效益的該等合資格人士或以其他方式維繫與該等合資格人士的現有業務關係。根據二零一六年購股權計劃可予授出的購股權最高數目不得超過29,291,184股股份，即本公司於二零一六年九月三十日已發行股本（不包括以庫存方式持有的股份）的2%。截至二零一六年九月三十日止六個月內根據二零一零年及二零一三年購股權計劃（「二零一零年及二零一三年購股權」）授出的購股權的詳情及變動如下。本期間內並無根據二零一六年購股權計劃授出購股權。

## 其他資料

參與者姓名／類別	截至 二零一六年 四月一日	購股權數目			截至 二零一六年 九月三十日	授出日期	行使期 (附註1)	每股行使價 (港元)	緊接授出 日期前的價格 (附註2) (港元)
		期內授出	期內已註銷 或失效	期內已行使					
<b>董事</b>									
Reinold Geiger	105,000	—	—	—	105,000	一一年四月四日	二零一五年四月四日至 二零一九年四月三日	19.84	19.84
	277,211	—	—	—	277,211	一二年十一月二十八日	二零一六年十一月二十八日至 二零二零年十一月二十八日	24.47	24.35
André Hoffmann	105,000	—	—	—	105,000	一一年四月四日	二零一五年四月四日至 二零一九年四月三日	19.84	19.84
	277,211	—	—	—	277,211	一二年十一月二十八日	二零一六年十一月二十八日至 二零二零年十一月二十八日	24.47	24.35
Thomas Levilion	105,000	—	—	—	105,000	一一年四月四日	二零一五年四月四日至 二零一九年四月三日	19.84	19.84
	118,000	—	—	—	118,000	一二年十一月二十八日	二零一六年十一月二十八日至 二零二零年十一月二十八日	24.47	24.35
	311,500	—	—	—	311,500	一三年十二月四日	二零一七年十二月四日至 二零二一年十二月三日	17.62	17.62
	91,000	—	—	—	91,000	一五年二月二十四日	二零一九年二月二十四日至 二零二三年二月二十三日	19.22	19.22
	488,200	—	—	—	488,200	一六年三月二十三日	二零二零年三月二十三日至 二零二四年三月二十二日	14.36	14.00
Domenico Trizio	1,200,000	—	—	—	1,200,000	一一年四月四日	二零一五年四月四日至 二零一九年四月三日	19.84	19.84
	169,000	—	—	—	169,000	一二年十一月二十八日	二零一六年十一月二十八日至 二零二零年十一月二十八日	24.47	24.35
	655,500	—	—	—	655,500	一三年十二月四日	二零一七年十二月四日至 二零二一年十二月三日	17.62	17.62
	122,400	—	—	—	122,400	一五年二月二十四日	二零一九年二月二十四日至 二零二三年二月二十三日	19.22	19.22
	651,000	—	—	—	651,000	一六年三月二十三日	二零二零年三月二十三日至 二零二四年三月二十二日	14.36	14.00
Karl Guénard	90,500	—	—	—	90,500	一三年十二月四日	二零一七年十二月四日至 二零二一年十二月三日	17.62	17.62
	97,600	—	—	—	97,600	一六年三月二十三日	二零二零年三月二十三日至 二零二四年三月二十二日	14.36	14.00
吳植森	50,000	—	—	—	50,000	一一年四月四日	二零一五年四月四日至 二零一九年四月三日	19.84	19.84
小計	4,914,122	—	—	—	4,914,122				
<b>其他 僱員</b>									
	2,639,950	—	(440,500)	—	2,199,450	一一年四月四日	二零一五年四月四日至 二零一九年四月三日	19.84	19.84
	2,916,716	—	(684,156)	—	2,232,560	一二年十月二十六日	二零一六年十月二十六日至 二零二零年十月二十六日	23.60	23.60
	8,995,500	—	(1,946,250)	—	7,049,250	一三年十二月四日	二零一七年十二月四日至 二零二一年十二月三日	17.62	17.62
	785,200	—	(451,600)	—	333,600	一五年二月二十四日	二零一九年二月二十四日至 二零二三年二月二十三日	19.22	19.22
	7,614,100	—	(88,600)	—	7,525,500	一六年三月二十三日	二零二零年三月二十三日至 二零二四年三月二十二日	14.36	14.00
小計	22,951,466	—	(3,611,106)	—	19,340,360			—	—
<b>總計</b>	<b>27,865,588</b>	<b>—</b>	<b>(3,611,106)</b>	<b>—</b>	<b>24,254,482</b>			<b>—</b>	<b>—</b>

附註：

(1) 一般而言，二零一零年、二零一三年及二零一六年購股權的歸屬期限定為四年，而行使期限則定為歸屬日期後之四年。二零一零年購股權計劃於二零一三年九月二十九日終止，而二零一三年購股權計劃於二零一六年九月二十四日終止。然而，董事會有權根據二零一六年購股權計劃向合資格人士授出購股權，惟須待董事會可能認為合適的條件（包括有關二零一六購股權歸屬及行使的條件）達成後，方可作實。

(2) 即股份緊接二零一零年、二零一三年或二零一六年購股權授出日期前的交易日在聯交所所報的收市價較高者；及緊接授出日期前五個營業日的平均收市價。

(3) 根據二零一零年購股權計劃於二零一一年四月四日、二零一二年十月二十六日及二零一二年十一月二十八日授出的購股權以及根據二零一三年購股權計劃於二零一三年十二月四日、二零一五年二月二十四日及二零一六年三月二十三日授出的購股權的加權平均公平值分別約為0.44歐元、0.45歐元、0.47歐元、0.31歐元、0.40歐元及0.31歐元。公平值乃採用畢蘇期權定價模式使用以下重大假設得出：

授出日期	預期波幅(%)	預期有效期	無風險利率(%)	預期股息收益率(%)
二零一一年四月四日	25%	5年	1.92%	權益持有人應佔預算溢利的20%
二零一二年十月二十六日	25%	5年	0.50%	權益持有人應佔預算溢利的30%
二零一二年十一月二十八日	25%	5年	0.50%	權益持有人應佔預算溢利的30%
二零一三年十二月四日	25%	5年	1.00%	權益持有人應佔預算溢利的35%
二零一五年二月二十四日	25%	5年	1.00%	權益持有人應佔預算溢利的35%
二零一六年三月二十三日	25%	5年	1.00%	權益持有人應佔預算溢利的35%

合共904,000歐元的以股份支付的補償開支已計入截至二零一六年九月三十日止六個月的合併綜合收益表內（截至二零一五年九月三十日止六個月：1,326,000歐元）。該等開支包括以根據二零一零年、二零一三年及二零一六年購股權計劃授予董事及僱員的購股權形式的以股份支付的獎勵的公平值攤銷。

## 無償股份計劃

於二零一零年九月三十日，本公司股東大會授權採納一項無償股份計劃（「二零一零年無償股份計劃」），而其已於二零一三年九月二十九日屆滿及終止並已由另一項於二零一三年九月二十五日採納的無償股份計劃（「二零一三年無償股份計劃」）取代。二零一三年無償股份計劃於二零一六年九月二十四日屆滿，並已由另一項於二零一六年九月二十八日採納的無償股份計劃（「二零一六年無償股份計劃」）取代。二零一六年無償股份計劃旨在透過提呈授出二零一六年無償股份計劃條款項下的無償股份（「無償股份」）而為本集團僱員（「僱員」）提供機會於本公司持有個人權益，而這將激勵有關僱員竭其所能為本集團提高效率及效益；及招攬及挽留對本集團長期增長作出貢獻或會帶來效益的該等僱員或以其他方式維繫與該等有關僱員的現有業務關係。根據二零一六年無償股份計劃可予授出的無償股份最高數目不得超過5,858,237股股份，即本公司於二零一六年九月三十日已發行股本（不包括以庫存方式持有的股份）的0.4%。

於二零一三年十二月四日，本公司根據二零一三年無償股份計劃向若干合資格僱員（定義見二零一三年無償股份計劃條款）授予867,500股無償股份。無償股份將於二零一七年十二月四日歸屬。

於二零一五年二月二十四日，本公司根據二零一三年無償股份計劃向若干合資格僱員（定義見二零一三年無償股份計劃條款）授出840,900股無償股份。無償股份將於二零一六年二月二十四日歸屬。

於二零一六年三月二十三日，本公司根據二零一三年無償股份計劃向若干合資格僱員（定義見二零一三年無償股份計劃條款）授出921,400股本公司無償股份。無償股份將於二零一六年三月二十四日歸屬。

## 其他資料

### 庫存股份

於二零一三年十月四日，聯交所就上市規則第10.06(5)條向本公司授出有條件豁免（「豁免」），以容許本公司在購回其任何股份後，可選擇以庫存方式持有本身股份而非自動註銷該等股份。由於該豁免，聯交所已同意對適用於本公司的其他上市規則作出若干相應修訂。

以庫存方式持有的股份其後可出售以換取現金、根據僱員股份計劃轉讓或予以註銷。

有關豁免及其附有條件的詳情載於本公司於二零一三年十一月四日刊發的公告，可於本公司網站group.loccitane.com及聯交所網站www.hkexnews.hk查閱。

本公司確認於截至二零一六年九月三十日止六個月一直遵守豁免條件。

於截至二零一六年九月三十日止六個月期間，已購回4,057,500股股份並轉撥為庫存股份。於二零一六年九月三十日，本公司持作庫存股份的普通股為12,405,670股，而已發行普通股（不包括持作庫存股份的股份）的總數為1,464,559,221股。

### 人力資源

於二零一六年九月三十日，本集團有8,491名僱員（二零一五年九月三十日：8,294名僱員）。

本集團確保各級別僱員的薪酬均具競爭力，且按本集團的薪酬、激勵及花紅計劃獲得獎勵。本公司亦可向合資格僱員給予購股權及無償股份。在適當時，本集團亦可能提供培訓計劃。

### 審核委員會

根據上市規則的規定，本公司已成立由三名非執行董事組成的審核委員會，其中兩名為獨立非執行董事。審核委員會已審閱本集團採用的會計原則及慣例，並已討論審核、內部監控及財務申報事宜，包括審閱本集團截至二零一六年九月三十日止六個月的綜合中期業績。

## 企業管治

董事會定期檢討企業管治常規，藉以滿足股東不斷提升的期望、遵守日益嚴格的監管規定，並履行其良好企業管治的承諾。董事會致力於維持高標準的企業管治常規及本公司商業道德，堅信其對維持股東回報至為重要。

於截至二零一六年九月三十日止六個月整個期間內，除下文所披露者外，本公司已遵守上市規則附錄十四所載企業管治守則及企業管治報告（「企業管治守則」）的所有守則條文：

企業管治守則的守則條文A.2.1規定主席與行政總裁的職責分開，且不應由同一個人履行。本集團行政總裁（「行政總裁」）一職一直由董事會主席Reinold Geiger先生（「Geiger先生」）兼任。我們認為這一偏離屬適當，因為我們認為，同一人士同時擔任本公司主席並履行行政總裁的行政職責效率更高，能使本集團獲得更強大且一致的領導。本公司董事認為，權力及授權的平衡已由經驗豐富人士組成的董事會運作得到充分保證。董事會設有四名極具獨立性的獨立非執行董事，因此，董事會認為，本公司已具備充分利益平衡及保障。另外，Geiger先生並非任何董事委員會（即審核委員會、提名委員會及薪酬委員會）的成員，而各董事委員會的大部分成員均為獨立非執行董事。然而，董事會將定期檢討管理架構，確保其符合本集團的業務發展需要。

此外，Geiger先生獲得亞太區常務董事André Hoffmann先生（自二零一六年四月十九日起為董事會副主席）及集團首席營運總監Domenico Trizio先生（自二零一六年一月二十六日起為本公司集團常務董事）的支持。Geiger先生向董事會負責，專注於本集團的策略及董事會事務，確保董事會與管理層成員之間保持緊密團結的工作關係。兩名常務董事在其職責下的業務單位的業務方向及經營效率方面承擔全部執行責任，並向Geiger先生負責。

守則條文第F.1.3條規定公司秘書應向主席及行政總裁匯報。本公司聯席公司秘書Karl Guénard先生（「Guénard先生」）駐於盧森堡，向執行董事兼本集團副總經理Thomas Levilion先生（「Levilion先生」）（主要負責監督本集團全球財務職能）匯報。本公司相信此安排屬合適，原因是Guénard先生與Levilion先生日常緊密合作，包括處理有關企業管治事宜及其他與董事會相關的事宜。本公司聯席公司秘書莫明慧女士駐於香港。莫明慧女士協助並與Guénard先生履行公司秘書職責。

## 其他資料

### 董事資料變動

於截至二零一六年九月三十日止六個月期間，董事資料並無發生變動。

### 董事證券交易

本公司已採納上市規則附錄十所載的標準守則作為董事買賣本公司證券的行為守則。經向全體董事作出具體查詢後，全體董事確認已於截至二零一六年九月三十日止六個月內遵守標準守則所規定的標準。

### 購買、出售或贖回本公司的上市證券

於二零一六年九月三十日止六個月期間，本公司以總金額63,272,881港元在聯交所購回合共4,057,500股股份，該等股份已於二零一六年九月二十八日轉撥為庫存股份。

於二零一六年九月三十日止六個月期間購回的股份詳情載列如下：

購回月份	購回的股份數目	每股已付價格		已付總代價（港元）
		最高（港元）	最低（港元）	
二零一六年六月	1,907,500	15.80	13.50	29,602,196
二零一六年七月	2,150,000	16.50	15.24	33,670,685

於二零一六年九月三十日，本公司持有12,405,670股庫存股份。除上文所披露者外，於截至二零一六年九月三十日止六個月期間，本公司或其任何附屬公司概無購買、贖回或出售本公司任何上市證券。







L'OCCITANE  
EN PROVENCE