

A woman with long brown hair, wearing a white, long-sleeved, backless dress, is walking away from the camera through a field of tall grass and wildflowers. She is carrying a large, round, woven basket filled with green olives. The background is a lush, green landscape with trees and a clear sky.

# Groupe L'OCCITANE

L'OCCITANE INTERNATIONAL S.A.

(一家根據盧森堡法律註冊成立的有限公司)

股份代號：973

## 2021

財政年度中期報告

# L'OCCITANE

EN PROVENCE

Melvita

french organic beauty care since 1983



erborian  
KOREAN SKIN THERAPY  
PARIS · SEOUL



L'OCCITANE  
AU BRÉSIL



LimeLife by Alcone

ELEMIS







# 目錄

公司資料	2
財務摘要	4
主席報告書	6
管理層討論與分析	10
獨立核數師報告	36
中期合併收益表	38
中期合併綜合收益表	39
中期合併資產負債表	40
中期合併權益變動表	41
中期合併現金流量表	42
中期簡明合併財務資料附註	44
其他資料	88

## 公司資料



### 執行董事

Reinold Geiger  
(主席兼行政總裁)  
André Hoffmann  
(副主席)  
Sylvain Desjonquères  
(集團常務董事)  
Thomas Levilion  
(集團財務及行政管理部副總經理)  
Karl Guénard  
(公司秘書)  
Séan Harrington

### 非執行董事

Martial Lopez

### 獨立非執行董事

Valérie Bernis  
Charles Mark Broadley  
Pierre Milet  
吳植森

### 公司秘書

Karl Guénard

### 授權代表

André Hoffmann  
吳植森

### 公司法定名稱

L'Occitane International S.A.

### 註冊成立日期

二零零零年十二月二十二日

### 在香港上市的日期

二零一零年五月七日

### 註冊辦事處

49, Boulevard Prince Henri  
L-1724 Luxembourg

### 總辦事處

49, Boulevard Prince Henri  
L-1724 Luxembourg

Chemin du Pré-Fleuri 5  
CP 165  
1228 Plan-les-Ouates  
Geneva  
Switzerland

### 香港主要營業地點

香港鰂魚涌  
英皇道728號  
K11 ATELIER King's Road 二十樓

### 股份代號

973

### 公司網站

group.loccitane.com

### 審核委員會

Charles Mark Broadley (主席)  
Martial Lopez  
吳植森

### 薪酬委員會

Pierre Milet (主席)  
Charles Mark Broadley  
Silvain Desjonquères

### 提名委員會

吳植森 (主席)  
Valérie Bernis  
André Hoffmann

### 主要往來銀行

HSBC France  
Groupe Crédit Agricole  
Crédit Agricole CIB  
Le Crédit Lyonnais (LCL)  
Caisse Régionale du Crédit Agricole Mutuel  
Provence Côte d'Azur

BNP Paribas  
Groupe BPCE  
Natixis  
BRED  
CEPAC  
Palatine  
Groupe Société Générale  
Société Générale  
Crédit du Nord  
CIC

### 核數師

PricewaterhouseCoopers, Société coopérative  
註冊會計師  
認可公眾利益實體核數師

### 主要股份過戶登記處

49, Boulevard Prince Henri  
L-1724 Luxembourg

### 香港證券登記處

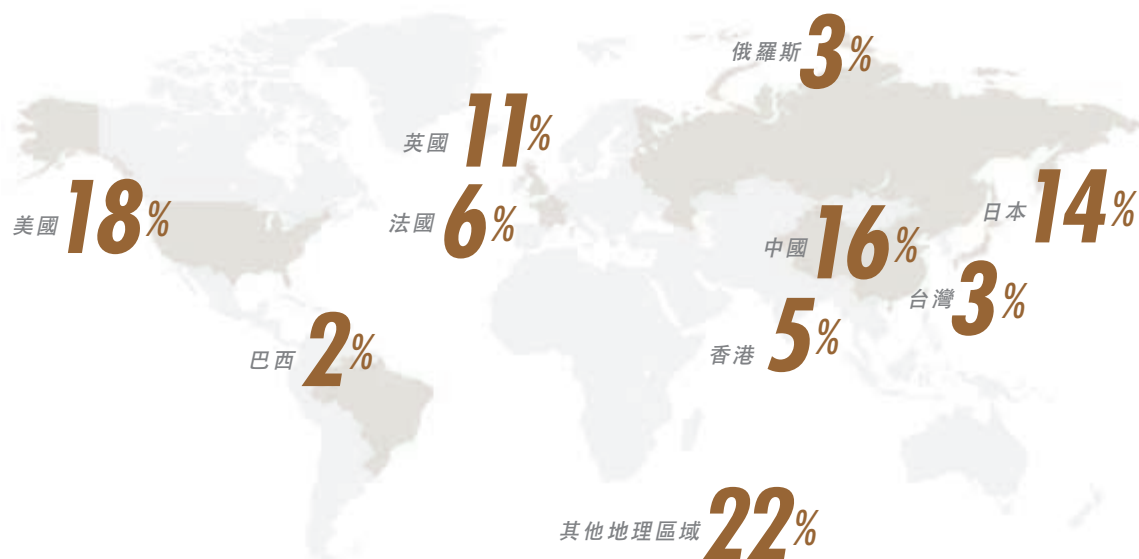
香港中央證券登記有限公司  
香港  
灣仔  
皇后大道東 183 號  
合和中心 17 樓  
1712-1716 室



## 財務摘要



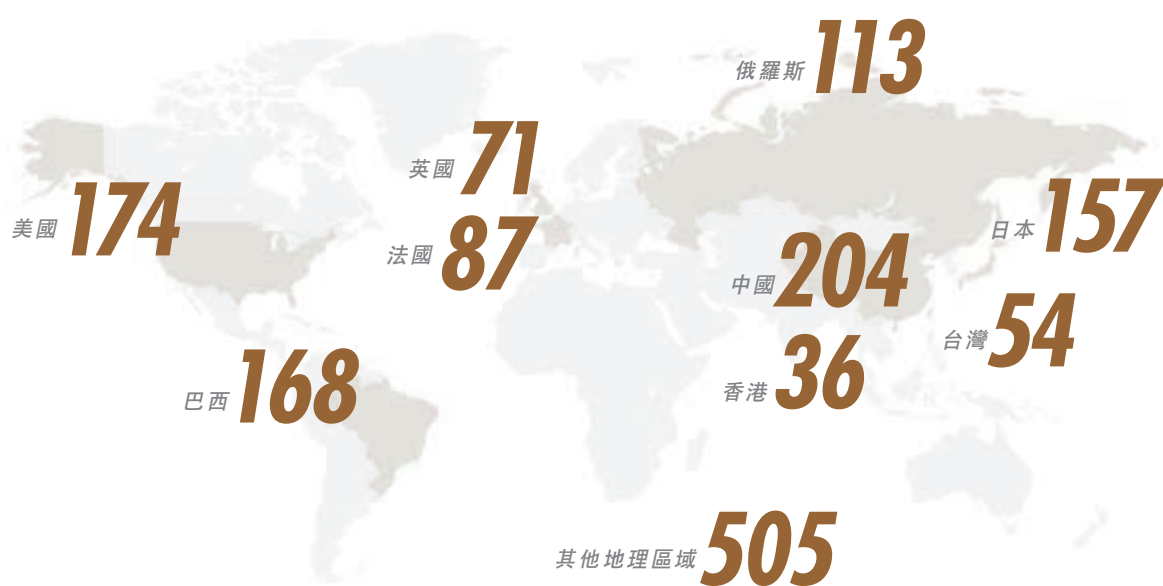
### 我們在全球範圍的活動



\* 按地理區域劃分的銷售淨額(%)



### 我們在全球範圍的店舖



\* 3,497間零售點及 1,569間本集團直營店



## 業績摘要

截至九月三十日止六個月	二零二一年	二零二零年
銷售淨額(百萬歐元)	<b>616.6</b>	727.2
經營溢利(百萬歐元)	<b>32.9</b>	41.8
期內溢利(百萬歐元)	<b>17.3</b>	25.2
毛利率	<b>82.1%</b>	81.2%
經營溢利率	<b>5.3%</b>	5.7%
淨利潤率	<b>2.8%</b>	3.5%
除稅後經營溢利淨額(百萬歐元) <sup>(1)</sup>	<b>26.9</b>	33.5
已運用資本(百萬歐元) <sup>(2)</sup>	<b>1,803.9</b>	1,977.2
已運用資本回報 <sup>(3)</sup>	<b>1.5%</b>	1.7%
股權回報 <sup>(4)</sup>	<b>1.5%</b>	2.5%
流動比率(倍) <sup>(5)</sup>	<b>1.0</b>	1.2
資產負債比率 <sup>(6)</sup>	<b>37.8%</b>	39.6%
平均存貨周轉天數 <sup>(7)</sup>	<b>346</b>	286
應收貿易賬款周轉天數 <sup>(8)</sup>	<b>41</b>	38
應付貿易賬款周轉天數 <sup>(9)</sup>	<b>248</b>	200
自營店總數 <sup>(10)</sup>	<b>1,569</b>	1,593
權益擁有人應佔溢利(百萬歐元)	<b>15.6</b>	25.0
每股基本盈利(歐元)	<b>0.011</b>	0.017

附註：

- (1) (經營溢利+外匯淨收益或虧損) × (1 - 實際稅率)
- (2) 非流動資產 - (遞延稅項負債+其他財務負債+其他非流動負債)+營運資金  
應注意，營運資金的計算包括股息及收購付款等流動財務負債。而現在這些已被排除在外，以反映純粹與營運有關的營運資金。
- (3) 除稅後經營溢利淨額/已動用資本
- (4) 本公司股權擁有人應佔純利/股東股權(不包括少數股東權益)
- (5) 流動資產/流動負債
- (6) 總負債/總資產
- (7) 平均存貨周轉天數等於平均存貨除以銷售成本，再乘以182.5。平均存貨等於某一期間期初及期終存貨淨額的平均值。
- (8) 應收貿易賬款周轉天數等於平均應收貿易賬款除以銷售淨額，再乘以182.5。平均應收貿易賬款等於某一期間期初及期終應收貿易賬款淨額的平均值。
- (9) 應付貿易賬款周轉天數等於平均應付貿易賬款除以銷售成本，再乘以182.5。平均應付貿易賬款等於某一期間期初及期終應付貿易賬款的平均值。
- (10) 由我們直接管理和經營的L'Occitane en Provence、Melvita、L'Occitane au Brésil、Eroborian及ELEMIS品牌精品店及百貨公司角落。

免責聲明

在多個表格內呈列的財務資料及若干其他資料已四捨五入至最接近的整數或最接近的小數。因此，欄內數字的總和未必與該欄所示的總數完全一致。此外，表格內呈列的若干百分比反映在四捨五入前根據相關資料計算所得結果，故未必與假使相關結果乃以經四捨五入的數字計算而得出的百分比完全一致。

## 主席報告書

主席致辭

**REINOLD GEIGER**

主席兼行政總裁

二零二零年十一月三十日



二零二一財年上半年適逢全球有史以來最具挑戰性的事件之一。COVID-19 疫情導致數十億人面臨封鎖措施，癱瘓了經濟的多個部分，並改變了我們的生活。

然而，這並未阻止我們加速發展成為多品牌集團，並在這場危機中保持盈利和抵禦能力。

三年前，我們開始了多年戰略以賦權和信任，追求可持續增長並提高盈利能力。此乃我們的轉型藍圖，使我們的業務得以在未來全渠道主導的零售業中蓬勃發展。這未來已經到來。令人高興的是，憑藉我們先前已採取行動提升數碼能力；培養積極進取並具創業精神的團隊；並不斷尋找新方式在線上和線下啟發和滿足客戶，因此我們可以帶著目標和信心應對這種新環境。

得益於我們的適應能力和團結精神，我們得以實現穩健業績，二零二一財年第二季度銷售勢頭大大改善，經營利潤率與去年亦非常接近。這得益於我們成功的網上銷售、對亞洲增長市場的精準投資、ELEMIS及LimeLife的可觀利潤貢獻以及積極的成本控制措施。

疫情的一個正面副產品是人們再次熱衷於衛生和自我護理，促使許多新客戶發現L'Occitane en Provence的標誌性高端身體、皮膚和手部護理產品。儘管實體距離限制，客戶仍能夠在網上體驗我們的永恆美容產品以及天然和有機成分的喜悅，反映出我們全渠道策略的成效。這種成功在我們亞洲市場尤為明顯，繼續帶動本集團的增長和盈利能力。

每天都樂見我們團隊的創業精神，使我們創新的數碼銷售計劃得以擴展。儘管我們透過直播活動和社交媒體平台繼續提高客戶興趣，我們仍透過個人化美容諮詢和客戶體驗保留人與人之間的互動。此等形式可能已取代部分傳統的零售體驗，但我們仍堅信店內互動的真實感官體驗。除了促進店內非接觸式購物外，我們正持續優化店鋪網絡規模，並確定如何與永久性更大的網上渠道達成協同效應。

同時，我們的多品牌策略開始見效。在短短數月內，ELEMIS成為了真正的全球品牌，在歐洲和亞洲的多個市場中以數碼為先的形式推出。最令人注目的情況在於中國，ELEMIS於七月在中國破紀錄的網上購物節前與Sephora獨家推出。初步成果非常正面，我們的首次直播活動在數分鐘內銷售一空。

儘管ELEMIS已在多個重要市場推出，在上半年大部分時間，其銷售業績仍受到英國和美國的水療和郵輪渠道被迫關閉所影響。但該品牌迅速將重點轉移到數碼渠道，在疫情初期削減成本，為創紀錄的高經營利潤率30.5%作出貢獻，取得出色成就。隨著ELEMIS的聯合創始人兼行政總裁Séan Harrington加入本集團的董事會，期待各個品牌之間進一步分享最佳實踐和專業知識。

LimeLife在二零二一財年上半年的進展令人鼓舞，收益按年增長35%並轉虧為盈，乃受惠於適應現今社交距離限制且「在家工作」情況的獨特業務模式。同時，我們的新興品牌承受危機帶來的不同程度影響，但Erborian繼續以其獨特的韓國和法國特質吸引新的追隨者，並且保持盈利。對於Melvita及L'Occitane au Brésil，我們專注於完成重大重組，以簡化營運並實現盈利。

儘管我們在多個方面均取得進展，我們必須繼續蛻變。二零二一財年下半年將同樣充滿挑戰。為加快轉型並變得更具彈性，我們近期開始重組過程，很遺憾地涉及裁員。我們相信，這將使本集團更敏捷靈活，隨時準備應對挑戰。

這場危機無疑改變了我們作為個人的世界觀，亦令我們充分意識到保護社會和環境的重要性。在繼續努力對抗病毒的同時，我們將致力於長期任務 — 減輕氣候危機、保障及恢復生物多樣性以及賦權予我們社區中的所有人士。

世界上最優秀的科學團隊競相研發COVID-19疫苗，我們或會很快看到這場全球衛生危機終結。同時，本集團將繼續採取以人為本的美容方式，希望在此等困難時期帶來慰藉。憑藉我們成功開展全渠道活動重點、團隊和品牌的實力和耐力以及提高效率的決心，本人對於長遠加快增長和提高盈利能力充滿信心。衷心感謝 閣下的持續支持。

# 強勁的全球佈局



美國紐約  
第五大道555號



日本東京  
表參道



俄羅斯莫斯科  
Vegas Crocus City (Erborian)

英國倫敦  
攝政街



印尼雅加達  
Plaza Indonesia (ELEMIS)



新加坡  
愛雍烏節

法國巴黎  
香榭麗舍



德國  
德勒斯登



加拿大多倫多  
約克戴爾

日本東京  
丸之內 (Melvita)



巴西聖保羅 Pátio Higienópolis  
(L'Occitane au Brésil)





L'OCCITANE  
EN PROVENCE

DAVID  
HENRIKSSON

# 管理層討論 與分析



## 管理層討論與分析

### 概要：

截至九月三十日止六個月

二零二零年  
(百萬歐元或%)

二零一九年

(百萬歐元或%)

銷售淨額	616.6	727.2
經營溢利	32.9	41.8
期內溢利	17.3	25.2
毛利率(銷售百分比)	82.1%	81.2%
經營溢利率(銷售百分比)	5.3%	5.7%
淨利潤率(銷售百分比)	2.8%	3.5%

### 釋義：

**可比較店舖**指於上一財政年度開始前已開設的現有零售店(包括本公司所擁有的電子商務網站)。

**不可比較店舖及其他**指除可比較店舖外的所有店舖，即於過往或所討論的當前財政期間開設、關閉及翻新的店舖，連同網上商城、郵購、服務及LimeLife的其他銷售。

**可比較店舖銷售**指所討論財政期間可比較店舖的銷售淨額。除另有指明者外，有關可比較店舖銷售的討論均撇除外匯換算的影響。

**不可比較店舖銷售**指所討論財政期間不可比較店舖的銷售淨額。不可比較店舖銷售亦包括來自一般在購物商場暫設的公用地方舉行的有限數目推廣活動的銷售。除另有指明者外，有關不可比較店舖銷售的討論均撇除外匯換算的影響。

**同店銷售增長**指兩個財政期間內可比較店舖銷售的比較。除另有指明者外，有關同店銷售增長的討論均撇除外匯換算的影響。

**整體增長**指所示財政期間內全球總銷售淨額增長(撇除外匯換算影響)。







## 營運的季節因素

本集團須面對銷售額的季節因素差異，本公司在第三財政季度(十月一日至十二月三十一日期間)聖誕假期之前並在該假期的期間，銷售額通常有所增加。截至二零一九年九月三十日止六個月，銷售額佔截至二零二零年三月三十一日止年度(「二零二零財年」)的年度銷售額的44.2%，而經營溢利佔二零二零財年的年度經營溢利的22.3%。然而，該等比率不能代表截至二零二一年三月三十一日止年度(「二零二一財年」)的年度業績。

季節因素亦對生產時間表及營運資金的使用構成影響。我們一般於四月至十一月運用大部分的營運資金增加生產，以應付將會在聖誕假期增加的銷售及推出新產品。

## 收益分析

二零二一財年上半年，本集團之銷售淨額按報告匯率減少15.2%，按固定匯率減少13.1%。減少乃主要由於COVID-19導致店舖關閉、限制性措施及人流減少。然而，所有品牌及所有地區在二零二一財年第二季度(「二零二一財年第二季度」)的銷售勢頭均實現顯著改善。二零二一財年上半年，線上渠道(包括自營電子商務網站、數碼直銷、網上商城及網上合作夥伴)表現出色，錄得令人鼓舞的80.8%增長。

本集團銷售產品的零售點總數由二零二零年三月三十一日的3,486間增至二零二零年九月三十日的3,497間，增加11個地點或0.3%。

就地區而言，儘管大部分市場及旅遊零售業務仍面臨危機的限制性措施，亞洲於二零二一財年上半年仍表現出色，尤其是中國、台灣及韓國。二零二一財年上半年中國、台灣及韓國以驚人增長分別30.5%、15.3%及37.4%作結。

## 管理層討論與分析

### 按品牌劃分的表現

下表呈列於所示期間按品牌劃分的銷售淨額及銷售淨額增長：

	二零二一財年上半年		二零二零財年上半年		按報告匯率 的增長 %	按固定匯率 的增長 %	按固定匯率計算
	千歐元	%	千歐元	%			對整體增長的 貢獻 %
L'Occitane en Provence	462,367	75.0	554,889	76.3	(16.7)	(14.6)	(84.8)
ELEMIS <sup>(1)</sup>	64,698	10.5	84,207	11.6	(23.2)	(22.0)	(19.4)
LimeLife	54,318	8.8	40,702	5.6	33.5	34.9	14.9
其他 <sup>(2)</sup>	35,255	5.7	47,359	6.5	(25.6)	(21.5)	(10.7)
<b>總計</b>	<b>616,638</b>	<b>100.0</b>	<b>727,157</b>	<b>100.0</b>	<b>(15.2)</b>	<b>(13.1)</b>	<b>(100.0)</b>

<sup>(1)</sup> ELEMIS於二零二零財年上半年的銷售額包括二零一九年三月。不包括此月，二零二一財年上半年按固定匯率的銷售增長為-11.1%。

<sup>(2)</sup> 其他包括Melvita、Erborian及L'Occitane au Brésil。

L'Occitane en Provence在COVID-19危機中尤其具有抵禦能力。按固定匯率的銷售下滑由二零二一財年第一季度的-25.7%收窄至二零二一財年第二季度的-4.1%，二零二一財年上半年按固定匯率-14.6%作結。儘管大部分實體店在二零二一財年第二季度重開，所有地區的線上渠道仍然顯示活躍增長，二零二一財年上半年增長達107.0%。

ELEMIS的銷售在二零二一財年上半年按固定匯率減少22.0%。一半跌幅乃由於去年不可比較基數，當中包括二零一九年三月。不包括此月，二零二一財年上半年按固定匯率的銷售跌幅為11.1%。跌幅另一半乃歸因於英國及美國旅遊限制及限制性措施嚴重影響導致水療及海運渠道的銷售停滯。然而，ELEMIS的線上渠道保持高速增長，期內該品牌亦成功進駐中國及俄羅斯。

LimeLife繼續如期增長，二零二一財年上半年按固定匯率增長34.9%，令人鼓舞。增長乃主要受推出新產品、成功閃購促銷以及推出全新美容顧問應用程式所帶動。

其他品牌在二零二一財年上半年合共錄得按固定匯率下跌21.5%，與二零二一財年第一季度下跌35.3%相比顯著改善。所有其他品牌承受危機帶來的不同程度影響，但Erborian仍具抵禦能力，在二零二一財年上半年錄得中單位數增長。



## 按地區劃分的表現

下表呈列按地區劃分二零二一財年上半年的銷售淨額增長及對銷售淨額增長的貢獻(計入及撇除所示的外匯換算影響)：

	二零二一財年上半年		二零二零財年上半年		按報告匯率	按固定匯率	按固定匯率對
	千歐元	%	千歐元	%	的增長	的增長	整體增長的
					%	%	貢獻
							%
日本	88,308	14.3	107,255	14.7	(17.7)	(17.4)	(19.6)
香港 <sup>(1)</sup>	32,345	5.2	58,298	8.0	(44.5)	(43.2)	(26.4)
中國	97,445	15.8	76,653	10.5	27.1	30.5	24.6
台灣	17,936	2.9	15,067	2.1	19.0	15.3	2.4
法國	37,538	6.1	48,657	6.7	(22.9)	(22.9)	(11.7)
英國	65,545	10.6	76,810	10.6	(14.7)	(14.3)	(11.5)
美國	113,924	18.5	133,555	18.4	(14.7)	(13.4)	(18.8)
巴西	10,997	1.8	26,457	3.6	(58.4)	(41.8)	(11.6)
俄羅斯	17,106	2.8	22,370	3.1	(23.5)	(11.3)	(2.7)
其他地區 <sup>(2)</sup>	135,494	22.0	162,036	22.3	(16.4)	(14.5)	(24.7)
<b>總計</b>	<b>616,638</b>	<b>100.0</b>	<b>727,157</b>	<b>100.0</b>	<b>(15.2)</b>	<b>(13.1)</b>	<b>(100.0)</b>

<sup>(1)</sup> 包括澳門的銷售額及向亞洲分銷商及旅遊零售客戶的銷售額。

<sup>(2)</sup> 包括盧森堡的銷售額。



## 管理層討論與分析

下表呈列於二零二一財年上半年對比二零二零財年上半年按地區劃分的自營零售店數目、其對整體增長的貢獻百分比以及同店銷售增長的明細分析：

	自營零售店				對整體增長貢獻百分比 <sup>(1)(2)</sup>			
	截至 二零二零年 九月三十日之		截至 二零一九年 九月三十日之		不可比較店舖	可比較店舖	所有店舖	同店銷售增長 百分比 <sup>(2)</sup>
	二零二零年 九月三十日	年初至今 淨開設數	二零一九年 九月三十日	年初至今 淨開設數				
日本 <sup>(3)</sup>	157	(6)	161	7	(5.4)	(12.6)	(17.9)	(14.3)
香港 <sup>(4)</sup>	36	1	36	-	(2.2)	(3.0)	(5.2)	(30.1)
中國	204	1	194	4	3.9	5.3	9.2	11.3
台灣	54	(1)	52	(1)	1.5	1.7	3.2	17.1
法國 <sup>(5)</sup>	87	-	87	1	(2.4)	(4.5)	(6.9)	(19.6)
英國	71	(1)	72	(2)	(0.4)	3.3	2.9	13.0
美國	174	2	178	(6)	(5.4)	(12.8)	(18.2)	(23.3)
巴西 <sup>(6)</sup>	168	(31)	186	4	(2.5)	(5.9)	(8.4)	(31.8)
俄羅斯 <sup>(7)</sup>	113	1	110	3	(0.4)	(2.1)	(2.5)	(14.0)
其他地區 <sup>(8)</sup>	505	(5)	517	11	(3.5)	(8.4)	(11.9)	(10.0)
<b>總計<sup>(9)</sup></b>	<b>1,569</b>	<b>(39)</b>	<b>1,593</b>	<b>21</b>	<b>(16.8)</b>	<b>(38.9)</b>	<b>(55.7)</b>	<b>(10.4)</b>

<sup>(1)</sup> 指所示地區及期間不可比較店舖、可比較店舖及所有店舖佔整體銷售淨額增長的百分比。

<sup>(2)</sup> 撇除外匯換算影響。

<sup>(3)</sup> 包括分別於二零一九年九月三十日及二零二零年九月三十日的35間及31間Melvita店。

<sup>(4)</sup> 包括於二零一九年九月三十日在澳門的3間L'Occitane店及在香港的10間Melvita店，以及二零二零年九月三十日在澳門的2間L'Occitane店、在香港的11間Melvita店及3間ELEMIS店。

<sup>(5)</sup> 包括於二零一九年九月三十日及二零二零年九月三十日的7間Melvita店及2間Erborian店。

<sup>(6)</sup> 包括分別於二零一九年九月三十日及二零二零年九月三十日的84間及60間L'Occitane au Brésil店。

<sup>(7)</sup> 包括於二零一九年九月三十日及二零二零年九月三十日的11間Erborian店。

<sup>(8)</sup> 包括於二零一九年九月三十日的9間Melvita店及2間Erborian店以及二零二零年九月三十日的8間Melvita店、2間Erborian店及2間ELEMIS店。

<sup>(9)</sup> 包括於二零一九年九月三十日的61間Melvita店、84間L'Occitane au Brésil店及15間Erborian店以及二零二零年九月三十日的57間Melvita店、60間L'Occitane au Brésil店、15間Erborian店及5間ELEMIS店。



### 日本

於二零二一財年上半年，日本的銷售淨額為88,300,000歐元，按固定匯率計算較去年同期減少17.4%。銷售跌幅由二零二一財年第一季度的-27.6%收窄至二零二一財年第二季度的-6.9%，乃由於零售店重開及電子商務渠道錄得強勁增長。二零二一財年上半年日本按固定匯率銷售為-17.4%，部分乃由於減少與四間店舖的交易以及預期上調增值稅而去年基數較高。

### 香港

於二零二一財年上半年，香港的銷售淨額為32,300,000歐元，按固定匯率計算較去年同期減少43.2%。持續限制性措施及旅遊限制室礙本地業務以及區內旅遊零售業務。二零二一財年第二季度中國旅遊零售有所復甦，主要受惠於海南省旅遊業繁榮。在線上合作的協助下，二零二一財年第二季度向韓國免稅營運商的銷售亦有所改善。



### 中國

於二零二一財年上半年，中國的銷售淨額為97,400,000歐元，按固定匯率計算較去年同期增加30.5%。憑藉成功推出護髮產品及七夕情人節活動，二零二一財年第二季度銷售增長加快，所有渠道均錄得驚人增長。實體店及線上業務的流量均有所增加。天貓繼續表現領先，實現中雙位數增長，而京東增長超過100%。期內ELEMIS進駐中國，於125間Sephora店推出。



品牌大使王鷗出席ELEMIS的中國發佈會。



ELEMIS的發佈會在中國上海的Sephora旗艦店舉行。

## 管理層討論與分析

### 台灣

於二零二一財年上半年，台灣的銷售淨額為17,900,000歐元，按固定匯率計算較去年同期增加15.3%。得益於二零二一財年第二季度對蠟菊煥活雙效精華、蠟菊極致修護系列及手部護理產品的推廣活動成功，同店銷售增長達17.1%。

### 法國

於二零二一財年上半年，法國的銷售淨額為37,500,000歐元，按固定匯率計算較去年同期減少22.9%。二零二一財年第二季度店舖重開後零售銷售較二零二一財年第一季度大幅上升。然而，旅遊區的店舖仍然受到人流量大幅減少而帶來的嚴重影響。電子商務仍然活躍。同時，二零二一財年第二季度，Erborian表現良好，銷售增長轉為正面。

### 英國

於二零二一財年上半年，英國的銷售淨額為65,500,000歐元，按固定匯率計算較去年同期減少14.3%。得益於自營電子商務及電視頻道的強勁增長彌補零售銷售的部分損失，於二零二一財年上半年，L'Occitane en Provence具有抵禦能力，銷售錄得中單位數跌幅。ELEMIS的表現受到封城導致水療關閉及去年基數較高(包括二零一九年三月)影響。

### 美國

於二零二一財年上半年，美國的銷售淨額為113,900,000歐元，按固定匯率計算較去年同期減少13.4%。儘管線上渠道表現強勁，封城及旅遊限制嚴重影響L'Occitane en Provence的零售銷售及ELEMIS的海運渠道。另一方面，得益於靈活的數碼直銷業務模式，LimeLife於二零二一財年上半年錄得令人鼓舞的增長。



### 巴西

於二零二一財年上半年，巴西的銷售淨額為11,000,000歐元，按固定匯率計算較去年同期減少41.8%。L'Occitane en Provence及L'Occitane au Brésil品牌均受到該國限制性措施的嚴重打擊。此外，L'Occitane au Brésil亦受到較去年同期減少與24間店舖交易的影響。

### 俄羅斯

於二零二一財年上半年，俄羅斯的銷售淨額為17,100,000歐元，按固定匯率計算較去年同期減少11.3%。目前，本集團在俄羅斯經營三個品牌，即L'Occitane en Provence、Erborian及ELEMIS。二零二一財年第一季度在封城措施下表現疲弱後，二零二一財年第二季度正面銷售增長達11.9%，主要是由於推出ELEMIS以及Erborian的中雙位數增長。二零二一財年第二季度店舖重開後L'Occitane en Provence的銷售跌幅亦收窄至低單位數。



### 其他地區

於二零二一財年上半年，其他地區的銷售淨額為135,500,000歐元，按固定匯率計算較去年同期減少14.5%。零售店重開後，線上銷售增長仍然活躍，因此二零二一財年第二季度較二零二一財年第一季度顯著改善。韓國亦以中雙位數增長為二零二一財年第二季度的反彈帶來貢獻，而德國及馬來西亞亦作出正面貢獻。



## 管理層討論與分析

### 盈利能力分析

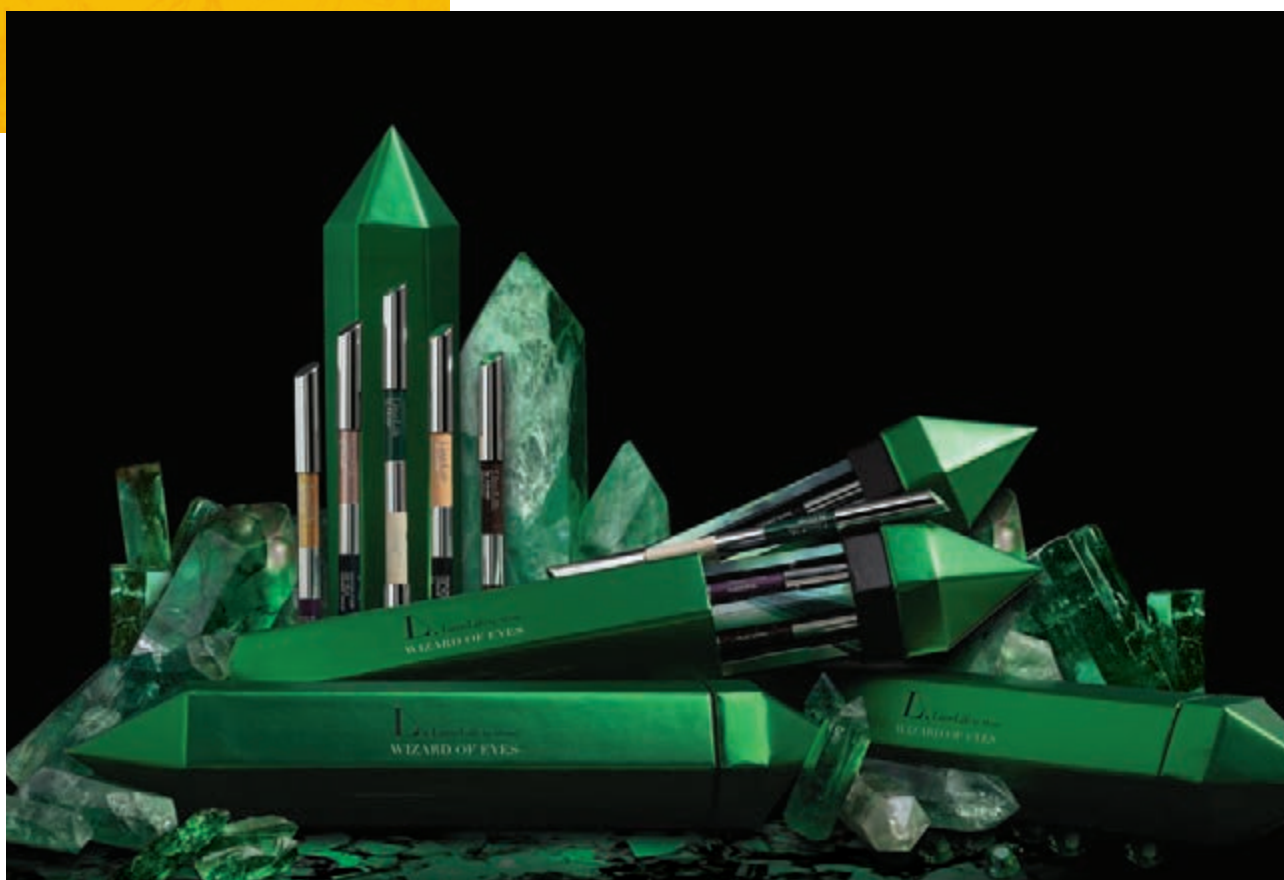
#### 銷售成本及毛利

於二零二一財年上半年，銷售成本較去年同期減少19.4%或26,600,000歐元至110,400,000歐元。於二零二一財年上半年，毛利率增加0.9個百分點至82.1%，乃主要由於以下因素所致：

- 渠道組合效應，主要來自線上渠道比例增加，其毛利率高於批發渠道，佔1.7個百分點；
- 有利的品牌、國家及產品組合，佔0.3個百分點；及
- 提升價格及其他，佔0.2個百分點。

毛利率的上升被以下因素部分抵銷：

- 生產固定成本槓桿下降，佔0.4個百分點；
- COVID-19導致滯銷產品的存貨撥備，佔0.4個百分點；
- 向關稅較高國家的貨運量及關稅增加，佔0.3個百分點；及
- 不利的外匯匯率（「匯兌」）影響，佔0.2個百分點。





## 分銷開支

於二零二一財年上半年，分銷開支較去年同期減少15.3%或56,000,000歐元至310,300,000歐元。於二零二一財年上半年，分銷開支佔銷售淨額的百分比改善0.1個百分點至50.3%。此改善乃由於下列各項的綜合影響：

- 在COVID-19的情況下，銷售下跌導致槓桿及效率下降，佔11.7個百分點；及
- 一次性項目，佔1.2個百分點，主要來自加快關閉並無盈利的店舖。

此惡化被以下各項全數抵銷：

- 有利的渠道及品牌組合效應佔6.9個百分點，主要由於分銷開支佔銷售百分比比較低的線上渠道比例增加以及人員及租金成本較高的零售比例減少；
- 從租金寬減及COVID-19限制性措施下旅遊及娛樂中節省的費用，佔3.0個百分點；
- 政府對休假、工資及物業稅的補助、補貼及稅務寬減，佔2.8個百分點；及
- 匯兌及重新分類，佔0.3個百分點。



## 營銷開支

於二零二一財年上半年，營銷開支較去年同期減少4.5%或4,200,000歐元至88,500,000歐元。於二零二一財年上半年，營銷開支佔銷售淨額的百分比增加1.7個百分點至14.4%。此減弱乃由於下列各項所致：

- 不利的渠道組合，乃由於營銷成本較低的零售渠道比例下降，同時將投資重新定向至亞洲(尤其是中國及韓國)的網上商城及線上渠道，佔0.9個百分點；
- 槓桿及效率下降，佔0.8個百分點；
- 在中國的廣告及活動增加，佔0.7個百分點；
- 增加針對性使用宣傳工具及樣品，佔0.4個百分點；及
- 其他因素，佔0.2個百分點。

此減弱被以下各項部分抵銷：

- 在其他國家的廣告及活動減少，佔0.8個百分點；及
- 有利的品牌組合，佔0.5個百分點。



## 管理層討論與分析



### 研發開支

於二零二一財年上半年，研究及開發（「研發」）開支較去年同期減少23.9%或2,500,000歐元至7,800,000歐元。於二零二一財年上半年，研發開支佔銷售淨額的百分比輕微減少0.1個百分點至1.3%。

### 一般及行政開支

於二零二一財年上半年，一般及行政開支較去年同期減少12.9%或10,200,000歐元至69,100,000歐元。於二零二一財年上半年，一般及行政開支佔銷售淨額的百分比增加0.3個百分點至11.2%。此增加乃由於下列各項的綜合影響：

- 槓桿下降，佔1.9個百分點；
- 對資訊科技及人員的投資，佔0.4個百分點；
- 階段性及其他因素，佔0.4個百分點；及
- 附屬公司辦公室租金、開支及折舊增加，佔0.2個百分點。

此項被以下各項部分抵銷：

- 削減和節省成本，連同政府就COVID-19的補助及補貼，共佔1.8個百分點；及
- 去年的一次性項目，主要為去年收購ELEMIS的成本，佔0.8個百分點。

### 其他收益淨額

於二零二一財年上半年，其他收益淨額為1,000,000歐元（即來自國際財務報告準則第16號租賃會計法相關項目及研究開支稅項抵免的資本收益）。於二零二零財年上半年，其他收益淨額為300,000歐元。

## 經營溢利

於二零二零財年上半年，經營溢利減少21.2%或8,900,000歐元至32,900,000歐元，而經營溢利率減少0.4個百分點至佔銷售淨額的5.3%。經營溢利率減少乃由於以下各項的綜合影響：

- 租賃及零售人員成本的槓桿及效率下降，主要是由於COVID-19的影響，佔15.1個百分點；
- 對資訊科技的投資以及去年搬遷辦公室及人員的影響，佔0.5個百分點；
- 主要有關店舖網絡整合的一次性項目及其他，部分被去年ELEMIS收購成本所抵銷，佔0.5個百分點；及
- 營銷投資淨增加，佔0.3個百分點，乃由於對線上平台、宣傳項目及急速增長的中國市場的投資，部分被公共關係、活動及研發減少所抵銷。

此減少被以下各項部分抵銷：

- 有利的渠道組合，增加分佔網上商城、網上合作夥伴及電子商務渠道，佔8.0個百分點；
- 政府補助、補貼以及租金及稅務寬減，佔7.6個百分點；及
- 有利的品牌組合，佔0.4個百分點。

## 財務成本淨額

於二零二一財年上半年，財務成本淨額為10,400,000歐元，較去年同期減少300,000歐元。財務成本淨額包括與國際財務報告準則第16號租賃相關的6,400,000歐元、與貸款及循環信貸的利息開支及財務成本淨額相關的2,900,000歐元及與撥回其他財務負債貼現相關的1,100,000歐元。



## 管理層討論與分析



### 外幣收益／虧損

於二零二一財年上半年，外幣虧損淨額為3,800,000歐元，而二零二零財年上半年的貨幣收益淨額為1,600,000歐元。外幣虧損淨額包括4,400,000歐元的已實現虧損及600,000歐元的未實現收益。

就貨幣類別而言，外幣虧損淨額3,800,000歐元主要來自巴西雷亞爾、人民幣元、俄羅斯盧布、美元及英鎊。

### 所得稅開支

於二零二一財年上半年，所得稅開支為1,400,000歐元，實際稅率為7.6%，而去年同期所得稅開支為7,500,000歐元或實際稅率為22.8%。所得稅開支減少主要由於與去年同期相比本年度除稅前溢利減少以及終止確認稅項資產導致稅項開支減少。

### 期內溢利

於二零二一財年上半年，純利較去年同期減少31.6%或8,000,000歐元至17,300,000歐元。每股基本及攤薄盈利為0.011歐元，較去年同期均減少35.3%。

### 資產負債表回顧

#### 流動資金及資本資源

於二零二零年九月三十日，本集團的現金及現金等價物為252,800,000歐元，於二零一九年九月三十日則為80,400,000歐元，而於二零二零年三月三十一日為166,300,000歐元。

於二零二零年九月三十日，借貸總額(包括定期貸款、銀行借貸及循環信貸以及其他借貸)達525,700,000歐元，於二零一九年九月三十日則為503,700,000歐元，而於二零二零年三月三十一日為475,000,000歐元。

於二零二零年九月三十日，淨債務為698,700,000歐元，較二零一九年九月三十日的905,400,000歐元減少206,700,000歐元或22.8%。

於二零二零年九月三十日，未提取借貸融資的總額為445,800,000歐元，於二零一九年九月三十日則為228,200,000歐元，而於二零二零年三月三十一日為230,700,000歐元。

融資主要來自商業銀行，按歐洲銀行同業拆息或倫敦銀行同業拆息加利差計息。為管理COVID-19對營運的影響，於二零二一財年上半年，本公司簽立203,000,000歐元的新循環信貸（「二零二一財年循環信貸」）及50,000,000歐元的新銀行貸款（「二零二一財年PGE銀行貸款」）。於二零二零年九月三十日，二零二一財年循環信貸及二零二一財年PGE銀行貸款項下已提取金額分別為零歐元及50,000,000歐元。

### 投資活動

於二零二一財年上半年，投資活動所用的現金淨額為23,500,000歐元，較去年同期的38,700,000歐元減少15,200,000歐元。大幅減少乃歸因於期內管理層決定擱置若干資本開支，尤其是店舖相關的資本開支。期內投資活動包括主要就中東一間合營企業的財務投資12,700,000歐元以及資本開支10,800,000歐元。

期內的資本開支主要與下列各項有關：

- 多個資訊科技項目投資的5,800,000歐元；
- 與店舖有關的進行中租賃物業裝修及其他有形資產所用的3,000,000歐元；及
- 巴西及馬諾斯克的工廠半成品以及為附屬公司購置辦公室及倉庫2,000,000歐元。

### 融資活動

融資活動導致二零二零財年上半年流出淨額10,100,000歐元，而去年同期則產生流出淨額136,700,000歐元。本年度的流出淨額乃由於租賃付款本金部分，部分被借貸所得款項淨額所抵銷。



## 管理層討論與分析



### 存貨

下表概述於所示期間的平均存貨周轉天數：

截至九月三十日止六個月	二零二零年	二零一九年
平均存貨周轉天數 <sup>(1)</sup>	346	286

<sup>(1)</sup> 平均存貨周轉天數等於平均存貨除以銷售成本，再乘以182.5。平均存貨等於某一期間期初及期終存貨淨額的平均值。

鑑於COVID-19對二零二一財年上半年銷售的影響，本公司設法減少手頭存貨。於二零二零年九月三十日，存貨淨值為215,100,000歐元，較二零一九年九月三十日的226,300,000歐元減少11,200,000歐元或4.9%。然而，二零二一財年上半年存貨周轉天數增加60天，乃主要由於與去年同期相比銷售減少及銷售成本因而減少。亦應注意，九月底的存貨準備用於即將到來的十月至十二月節日旺季。

庫存周轉天數增加乃歸因於以下各項：

- 製成品以及迷你產品及包裝袋(「MPP」)，佔+84天；及
- 原材料及在製品，佔+8天；

被以下各項部分抵銷：

- 存貨撥備，佔-13天；及
- 有利匯兌影響，佔-19天。

## 應收貿易賬款

下表概述於所示期間的應收貿易賬款周轉天數：

截至九月三十日止六個月	二零二零年	二零一九年
應收貿易賬款周轉天數 <sup>(1)</sup>	41	38

<sup>(1)</sup> 應收貿易賬款周轉天數等於平均應收貿易賬款除以銷售淨額，再乘以 182.5。平均應收貿易賬款等於某一期間期初及期終應收貿易賬款淨額的平均值。

二零二一財年上半年應收貿易賬款周轉天數增加3天乃歸因於：

- 直銷周轉天數增加，佔+5天，主要由於渠道及國家組合；及
- 轉售周轉天數增加，佔+2天。

增加被以下各項部分抵銷：

- 撥備增加，佔-1天；及
- 匯兌影響，佔-3天。

## 應付貿易賬款

下表概述於所示期間的應付貿易賬款周轉天數：

截至九月三十日止六個月	二零二零年	二零一九年
應付貿易賬款周轉天數 <sup>(1)</sup>	248	200

<sup>(1)</sup> 應付貿易賬款周轉天數等於平均應付貿易賬款除以銷售成本，再乘以 182.5。平均應付貿易賬款等於某一期間期初及期終應付貿易賬款的平均值。

二零二一財年上半年應付貿易賬款周轉天數增加48天，乃歸因於應付貿易賬款及應計開支周轉天數增加(佔61天)，部分被匯兌影響(佔13天)所抵銷。

## 管理層討論與分析



### 資產負債比率

於二零二一財年上半年本集團的盈利能力比率較去年同期下降。於二零二一財年上半年的資本回報率輕微減少至1.5%，而去年同期為1.7%。該減少乃純利減少以及所動用資本減少之淨結果。資產負債比率減少1.8個百分點，乃由於債務減少及總資產增加。

截至有關日期止期間	二零二零年 九月三十日 千歐元	二零一九年 九月三十日 千歐元
<b>盈利能力</b>		
EBITDA <sup>(1)</sup>	128,553	138,816
除稅後經營溢利淨額 <sup>(2)</sup>	26,875	33,490
已動用資本 <sup>(3)</sup>	1,803,943	1,977,201
已動用資本回報 <sup>(4)</sup>	1.5%	1.7%
股權回報 <sup>(5)</sup>	1.5%	2.5%
<b>流動資金</b>		
流動比率(倍) <sup>(6)</sup>	1.0	1.2
速動比率(倍) <sup>(7)</sup>	0.7	0.7
<b>資本充足</b>		
資產負債比率 <sup>(8)</sup>	37.8%	39.6%
債權比率 <sup>(9)</sup>	63.2%	84.5%

<sup>(1)</sup> 扣除利息、稅項、折舊及攤銷前的盈利

<sup>(2)</sup> (經營溢利+外匯淨收益或虧損) × (1 - 實際稅率)

<sup>(3)</sup> 非流動資產 - (遞延稅項負債+其他財務負債+其他非流動負債)+營運資金。應注意，營運資金不包括股息及收購付款等財務負債。

<sup>(4)</sup> 除稅後經營溢利淨額/已動用資本

<sup>(5)</sup> 期末本公司股權擁有人應佔純利/股東股權(不包括少數股東權益)

<sup>(6)</sup> 流動資產/流動負債

<sup>(7)</sup> (流動資產 - 存貨)/流動負債

<sup>(8)</sup> 總債項/總資產

<sup>(9)</sup> 債項淨額/(總資產 - 總負債)



## 外匯風險管理

本集團訂立遠期外匯合約，目的是就與已識別風險一致的各期間為預期交易以及並非以呈列貨幣（即歐元）列值的應收款項及應付款項進行對沖。於二零二零年九月三十日，根據國際財務報告準則的公平市場估值規定，本集團有遠期外匯合約及利率衍生工具的外匯衍生負債淨額為300,000歐元。未結算的銷售遠期外匯衍生工具的名義本金額為116,400,000歐元。

## 股息

於二零二零年六月二十九日舉行的董事會會議上，董事會建議分派總末期股息每股0.02228歐元，總金額達32,600,000歐元，佔二零二零財年本公司股權擁有人應佔純利的28.0%。末期股息金額以於二零二零年六月二十九日已發行的1,461,732,521股股份（不包括15,232,370股庫存股份）為基準。本公司股東已於二零二零年九月三十日舉行的股東週年大會上批准末期股息。股息已於二零二零年十月二十三日派付。

為配合每年僅宣派及派付末期股息的政策，董事會不建議就於二零二一財年上半年的溢利作出任何分派。

## 結算日後事項

於二零二零年十月，本集團公佈一項重組計劃，將導致本集團在數個國家的辦公室職位流失約10%。估計於二零二一財年下半年產生的員工重組成本總額為10,000,000歐元。全年估計節省合共20,000,000歐元。

COVID-19危機和最近相應的限制性措施（例如本集團部分主要市場的旅遊限制、部分封鎖措施及店舖關閉）繼續影響業務營運，尤以歐洲最為顯著。鑑於COVID-19未來發展不可預測，上半年對本集團的影響並不表示對截至二零二一年三月三十一日止財政年度的影響。本公司將繼續遵循衛生措施並密切監察情況。估計財務影響（如有）將於本集團的未來財務報表反映。



## 管理層討論與分析

### 策略回顧

儘管 COVID-19 疫情帶來挑戰，本集團仍於二零二一財年上半年實現穩健財務業績。儘管整體銷售無可避免地較二零二零財年同期下跌，其持續堅守建立信任、可持續增長及盈利能力的策略，得以與快速恢復的路徑保持一致。

面對 COVID-19 造成的廣泛店舖關閉、社交距離及其他限制性措施，本集團策略下的五大支柱：賦能團隊；執行基本面（尤其在零售方面）；採取全渠道、移動式及數碼化方法；與客戶互動；以及增強品牌承諾，證明了對於本集團在危機中的抵禦能力至關重要。

得益於本集團的適應能力及團隊精神，在二零二一財年上半年把握多個利好因素。其線上渠道實現非凡增長，亞洲主要市場在二零二一財年第二季度強勁反彈，非核心品牌表現持續改善並為盈利作出貢獻。結合本集團對提高效率及處理虧損領域的專注及決心，期內實現良好盈利能力。

### 以線上及全渠道銷售作為重點

於二零二一財年上半年，本集團線上渠道銷售增加 80.8%，所有地區均錄得活躍增長，期內佔本集團總銷售 40.7%。此等線上銷售升幅彌補了本集團實體店的部分銷售損失，在二零二一財年初 COVID-19 疫情高峰時關閉超過 75% 實體店。

本集團並無因而放棄美容的人性化方針，以社交銷售補充其成功的線上銷售重心。二零二零年九月末，本集團在全球發起接近 50 個社交銷售計劃。在南韓，本集團在 KaKao Talk 推出聊天機械人購物服務，巧妙處理客戶查詢，將其導向本集團網站或其偏好店舖以進行虛擬諮詢及購物。在美國，本集團推出客戶服務試點計劃，店內美容顧問透過短訊及社交媒體直接與客戶交流。此計劃獲得極為正面的反饋，目前有關客戶服務佔零售銷售超過 10%。同樣地在歐洲，個人購物禮賓服務提供線上諮詢，網購店取服務迅速擴展，以應對封城期間的消費行為變化。即使實體店重開，此等服務預計仍會是本集團業務的主軸。

截至二零二零年九月三十日，本集團接近所有實體店均已重開，並採取嚴格的安全措施。本集團仍然致力提供 100% 無接觸過程，為員工及客戶維持最高安全水平，同時提供難忘而新鮮的購物體驗。



### 在關鍵產品分部的主導地位保障抵禦能力

本集團的核心品牌 L'OCCITANE en Provence 在高端身體護理和手部護理方面的標誌性地位在整個 COVID-19 疫情期間得到了很好的體現，乃受到對衛生產品（例如肥皂、護手霜和保濕霜）的需求帶動。本集團迅速採取行動以在此等領域推廣其產品系列，同時推出新系列（如消毒搓手液）。在中國雙十一活動期間，該品牌在此等產品分部的領導地位進一步鞏固，此期間銷售較去年增加超過 40%，該品牌在整個天貓平台上的身體護理和手部護理方面均排名第一。

本集團亦貫徹持續進行的皇牌產品策略，開展面部護理宣傳活動，尤其是針對蠟菊煥活雙效眼部精華。在整個疫情期間，本集團著重於面部護理、手部護理及身體護理，在所有主要市場仍然具招徠力，亦帶動了忠誠度。踏入主要節日旺季，此等產品將仍是本集團季節產品組合的主要重點。

### ELEMIS 以數碼優先策略進駐亞洲及其他市場

儘管 COVID-19 疫情導致銷售增長受挫，ELEMIS 繼續專注於數碼優先策略，並隨著進入全球新市場實現與 L'OCCITANE en Provence 的協同效應。於二零二一財年上半年，ELEMIS 以數碼優先策略迅速擴展到新市場，並在歐洲（例如法國、德國及意大利）及亞洲（包括香港、台灣、新加坡及泰國）的重要市場推出電子商務網站。

ELEMIS 進駐中國市場是主要焦點，在 Sephora 線上及線下 125 間實體店獨家推出。在社交及傳統媒體的大量營銷投資的支持下，推出活動獲得超過 2 億次曝光。



## 管理層討論與分析



自二零二零年七月進駐以來，ELEMIS在中國的表現極為令人鼓舞。二零二零年九月是該品牌迄今為止最好的月份，直銷量是二零二零年八月份的兩倍多。其數碼優先策略（尤其是直播串流活動）已證明在推動銷售方面非常有效。在ELEMIS與中國最有影響力的直播人物之一李佳琦（在當地被稱為「口紅一哥」）的直播串流活動中，數分鐘內已售出2,300件骨膠原海洋面霜。

未來數月透過推出海外最受歡迎產品（包括數個極緻骨膠原產品 — ELEMIS的頂級抗衰老系列），有望進一步促進在中國的銷售。ELEMIS亦預期加快在中國推動Sephora發展，在二零二零年底前開設150間店舖。

### 多品牌策略打造新增長和盈利能力引擎

在整個二零二一財年上半年，本集團繼續發展其產品組合的六個品牌。本集團同名品牌L'OCCITANE en Provence在二零二一財年上半年佔本集團銷售額的約74%，低於二零二零財年的約79%。隨著每個品牌繼續建立屬於自己的獨特身份，這一多樣化態勢有望繼續。

就ELEMIS在英國及美國的传统市場而言，儘管海運及水療渠道幾乎完全中止，表現仍然在預期之內。得益於數碼優先策略，其線上渠道不斷壯大，二零二一財年上半年增長接近70%。同時，ELEMIS的精簡及靈活架構使其能夠在疫情下及早採取行動並削減成本，經營溢利率達到創紀錄的30.5%。

二零二一財年上半年LimeLife的銷售強勁反彈，期內增加35%並轉虧為盈，乃受惠於只限線上及基於社交媒體的業務模式。尤其是二零二一財年第二季度銷售乃受成功推出產品及全新美容顧問應用程式所帶動。COVID-19疫情亦使得更容易招聘受新職業生涯吸引的新美容顧問，有關職業生涯與全球轉向「在家工作」趨勢完全一致。

本集團的新興品牌Melvita、L'OCCITANE au Brésil及Erborian表現參差，但三個品牌均在二零二一財年第二季度顯著回升。本集團對Erborian的表現感到滿意，其於二零二一財年第二季度增長接近30%並保持盈利。另一方面，Melvita及L'OCCITANE au Brésil在期內面對更大挑戰。兩個品牌均已完善其策略，L'OCCITANE au Brésil重新集中在主要客戶群、招聘及新渠道開發，而Melvita則將重點放在法國、日本及中國等關鍵市場。同時，兩個品牌均旨在改善盈利能力 — 其重整計劃進展順利，期內繼續關閉表現欠佳的銷售點。

### 致力於對抗COVID-19及其他長期威脅

迄今為止，本集團繼續捐贈護理產品，以支持世界各地醫護人員應對疫情。其亦繼續支持其原材料生產商（尤其是布基納法索的女性乳木果油夥伴），以協助其社區遏制疫情蔓延。支援工作由三項核心行動組成：提高對屏蔽措施的意識、提供防護設備及物資以及加強當地人口在工作暫停期間的經濟能力。

儘管面對當前的COVID-19危機，本集團將繼續堅守其他承諾，即三個優先領域 — 保障及恢復生物多樣性、減輕氣候危機及女性賦權。近期訂立的目標是在二零二五年前在法國兩個生產基地及在二零三零年前在整個集團實現碳中和。本集團正朝著80%可再生電力目標邁進，與其RE100承諾一致。同時採用更環保的包裝方式，例如在二零二零年將L'OCCITANE en Provence產品環保補充裝數目由19個提升至25個（較目標提前一年），及取締零售產品的膠膜及面霜的小刮棒。

## 前景

二零二一財年下半年的營商環境將同樣充滿挑戰。為保障持續的抵禦能力及財務靈活性，本集團正進行重組過程以加快轉型，可能導致全球9,000名員工中流失約300個職位。本集團亦積極處理虧損領域，L'OCCITANE au Brésil及Melvita正進行重組，並可能加快美國等市場的店舖整合。此等行動將使得本集團能夠更有效率及更靈活應對不斷變化的狀況。

同時，鑑於節日旺季對盈利能力及營銷日程至關重要，因此本集團正密切監察全球不同國家近期公佈的COVID-19封城措施時間及嚴重程度。本集團不懈地預測及準備後續



加快渠道轉向線上。其資訊科技及物流與客戶服務及網絡團隊協調良好，團隊繼續借助社交銷售計劃，把握線上需求急增並推動節日旺季的業績。

展望未來，本集團堅信，其投資成效及轉向線上營銷活動以及其品牌的內在優勢將會在當前挑戰中變得更強大。透過採取進一步措施以提高業務的財務效率及靈活性、賦權團隊並優先考慮全渠道方法，本集團已準備就緒，改善盈利能力並長遠為股東創造更多價值。



# 合併中期 財務報表





CREME ULTRA RICHE CORPS  
ULTRA RICH BODY CREAM

L'OCCITANE  
EN PROVENCE

CREME ULTRA RICHE  
CORPS  
25%  
SHEA BUTTER  
L'OCCITANE  
EN PROVENCE  
BODY  
RICH CREAM

CREME MAINS  
HAND CREAM  
20%

L'OCCITANE  
EN PROVENCE  
SAVON EXTRA-Doux  
100%  
SHEA MILK  
SHEA BUTTER  
EXTRAGEE SOAP

L'OCCITANE  
SHOULDER OIL  
10%

L'OCCITANE  
EN PROVENCE

# 獨立核數師報告



## 簡明合併中期財務資料的審閱報告

致 **L'Occitane International S.A.**

各位股東

我們已審閱隨附的 L'Occitane International S.A. 及其附屬公司(統稱「貴集團」)的簡明合併中期財務資料，包括於二零二零年九月三十日的中期合併資產負債表及截至該日止六個月期間的中期合併收益表、中期合併綜合收益表、中期合併權益變動表和中期合併現金流量表，以及主要會計政策概要和其他說明資料(「簡明合併中期財務資料」)。

## 董事會對簡明合併中期財務資料的責任

董事會負責根據國際會計準則理事會頒佈的國際會計準則第 34 號「中期財務報告」編製及呈列本簡明合併中期財務資料，以及負責進行董事會確定屬必要的內部監控工作，以促使所編製的簡明合併中期財務資料不存在由於欺詐或錯誤而導致的重大失實陳述。

## 「RÉVISEUR D'ENTREPRISES AGRÉÉ」的責任

我們的責任是根據審閱結果對簡明合併中期財務資料發表結論。我們根據「Institut des Réviseurs d'Entreprises」在盧森堡採用的國際審閱工作準則(國際審閱工作準則第 2410 號「由實體獨立核數師審閱中期財務資料」)執行審閱工作。該準則規定我們須遵守相關的專業操守，並就是否發現任何事宜導致我們認為有關的簡明合併中期財務資料整體在所有重大方面並無遵循適用的財務申報框架而編製作出結論。

根據國際審閱工作準則第 2410 號審閱簡明合併中期財務資料，屬有限度的核證工作。「Réviseur d'entreprises agréé」執行的程序，主要包括對管理層及 貴集團其他人士(如屬適當)作出查詢，並應用分析程序評估所獲得的證據。

審閱工作執行的程序，遠少於根據國際審計準則進行審計工作所進行的程序。因此，我們不會就此簡明合併中期財務資料發表審核意見。

---

*PricewaterhouseCoopers, Société coopérative, 2 rue Gerhard Mercator, B.P. 1443, L-1014 Luxembourg*  
*T: +352 494848 1, F: +352 494848 2900, www.pwc.lu*

*Cabinet de révision agréé. Expert-comptable (autorisation gouvernementale n°10028256)*  
*R.C.S. Luxembourg B 65 477 - TVA LU25482518*



## 結論

根據我們的審閱，概無發現任何事宜導致我們認為隨附的簡明合併中期財務資料並無在所有重大方面遵循國際會計準則理事會頒佈的國際會計準則第34號「中期財務報告」編製。

PricewaterhouseCoopers, Société coopérative  
代表

盧森堡，二零二零年十一月三十日

Magalie Cormier

# 中期合併收益表

千歐元，惟每股數字除外	附註	截至九月三十日止期間	
		二零二零年	二零一九年
<b>銷售淨額</b>	(5)	<b>616,637</b>	<b>727,157</b>
銷售成本		(110,403)	(137,047)
<b>毛利</b>		<b>506,234</b>	<b>590,110</b>
佔銷售淨額百分比		82.1%	81.2%
分銷開支		(310,258)	(366,245)
營銷開支		(88,505)	(92,703)
研發開支		(7,843)	(10,312)
一般及行政開支		(69,126)	(79,335)
使用權益法入賬的分佔合營公司溢利	(6.1)	1,364	-
其他收益／(虧損)淨額	(23)	1,033	256
<b>經營溢利</b>		<b>32,899</b>	<b>41,771</b>
財務收入	(24)	829	915
財務成本	(24)	(11,222)	(11,606)
外幣(虧損)／收益	(25)	(3,825)	1,618
<b>除所得稅前溢利</b>		<b>18,681</b>	<b>32,698</b>
所得稅開支	(26)	(1,413)	(7,460)
<b>期內溢利</b>		<b>17,268</b>	<b>25,238</b>
<b>下列人士應佔：</b>			
本公司權益擁有人		15,613	24,992
非控股權益		1,655	246
<b>總計</b>		<b>17,268</b>	<b>25,238</b>
<b>期間本公司權益擁有人應佔溢利的每股盈利(以每股歐元列示)</b>	(27)		
基本		0.011	0.017
攤薄		0.011	0.017
<b>計算每股盈利所用股份數目</b>	(27)		
基本		1,461,732,521	1,461,052,171
攤薄		1,464,247,251	1,465,920,083

隨附附註為此中期簡明合併財務資料的組成部分。

# 中期合併綜合收益表

FY 2021 財政年度  
中期報告

千歐元	附註	截至九月三十日止期間	
		二零二零年	二零一九年
<b>期內溢利</b>		<b>17,268</b>	<b>25,238</b>
<b>不會重新分類至損益的項目</b>			
界定福利責任的精算收益		403	-
按公平值列入其他綜合收益的股本投資公平值變動	(4.3)	(236)	(220)
<b>其後可重新分類至損益的項目</b>			
現金流量對沖公平值收益(除稅)		74	-
匯兌差額(1)		(58,373)	3,144
<b>其後可重新分類至損益的項目總額</b>		<b>(58,132)</b>	<b>2,924</b>
<b>期內其他綜合(虧損)/收益(除稅)</b>		<b>(58,132)</b>	<b>2,924</b>
<b>期內綜合收益總額期內(虧損)/收益</b>		<b>(40,864)</b>	<b>28,162</b>
<b>下列人士應佔：</b>			
— 本公司權益擁有人		(38,261)	27,756
— 非控股權益		(2,603)	406
<b>期內綜合收益總額期內(虧損)/收益</b>		<b>(40,864)</b>	<b>28,162</b>

隨附附註為此中期簡明合併財務資料的組成部分。

## 中期合併資產負債表

資產 千歐元	附註	二零二零年 九月三十日	二零二零年 三月三十一日
物業、廠房及設備	(8)	157,870	180,505
使用權資產	(9.1)	392,347	429,451
商譽	(10)	729,571	761,926
無形資產	(11)	319,400	341,577
遞延所得稅資產		87,972	76,521
以權益法入賬的投資	(6.1)	11,057	-
其他非流動資產	(12)	68,387	65,331
<b>非流動資產</b>		<b>1,766,604</b>	<b>1,855,311</b>
存貨	(13)	215,126	203,966
應收貿易賬款	(14)	144,145	131,571
其他流動資產	(15)	51,495	50,565
衍生金融工具	(16)	969	604
現金及現金等價物		252,781	166,342
<b>流動資產</b>		<b>664,516</b>	<b>553,048</b>
<b>總資產</b>		<b>2,431,120</b>	<b>2,408,359</b>
權益及負債 千歐元	附註	二零二零年 九月三十日	二零二零年 三月三十一日
股本	(17)	44,309	44,309
額外實繳股本	(17)	342,851	342,851
其他儲備		(137,720)	(86,918)
保留盈利		779,817	798,238
<b>本公司權益擁有人應佔股本及儲備</b>		<b>1,029,257</b>	<b>1,098,480</b>
非控股權益		75,954	76,855
<b>總權益</b>		<b>1,105,211</b>	<b>1,175,335</b>
借貸	(18)	296,348	361,493
租賃負債	(9.2)	295,362	322,426.0
其他財務負債	(7)	18,966	17,978
其他非流動負債	(19)	22,854	22,929
遞延所得稅負債		39,380	42,021
<b>非流動負債</b>		<b>672,910</b>	<b>766,847</b>
應付貿易賬款	(20)	154,591	145,994
社會及稅項負債		96,262	72,809
流動所得稅負債		15,466	12,270
借貸	(18)	229,382	113,556
租賃負債	(9.2)	97,803	99,206
衍生金融工具	(16)	1,064	208
撥備	(21)	1,995	1,525
其他流動負債	(19)	56,436	20,609
<b>流動負債</b>		<b>652,999</b>	<b>466,177</b>
<b>權益及負債總額</b>		<b>2,431,120</b>	<b>2,408,359</b>

隨附附註為此中期簡明合併財務資料的組成部分。

# 中期合併權益變動表

千萬元 (「股份數目」除外)	附註	本公司權益持有人應佔											
		股份數目	股本	額外實繳股本	以股份支付款項	其他項目	累計匯兌差額	其他儲備		庫存股份	期內溢利	非控股權益	總權益
								就與非控股 權益的交易 的超額代價	精算收益 /(虧損)				
<b>二零一九年三月三十一日結餘</b>		1,476,964,891	44,309	342,851	27,530	(3,570)	(32,597)	(58,585)	(399)	(25,903)	724,132	66,464	1,084,232
六個月期內溢利		-	-	-	-	-	-	-	-	-	24,992	246	25,238
<b>其他綜合收益</b>													
匯兌差額		-	-	-	-	-	2,984	-	-	-	-	160	3,144
按公平值列入其他綜合收益的股本投資		-	-	-	-	(220)	-	-	-	-	-	-	(220)
公平值變動		-	-	-	-	(220)	-	-	-	-	-	-	(220)
<b>綜合收益總額</b>							<b>2,984</b>				<b>24,992</b>	<b>406</b>	<b>28,162</b>
<b>與擁有人進行的交易</b>													
已宣派股息		-	-	-	-	-	-	-	-	-	(43,400)	-	(43,400)
母公司出資		-	-	-	486	-	-	-	-	-	-	-	486
僱員購股權：僱員服務的價值	(17.3)	-	-	-	1,788	-	-	-	-	-	-	500	2,288
<b>本公司擁有人所作注資總額及所獲分派</b>					<b>2,274</b>						<b>(43,400)</b>	<b>500</b>	<b>(40,626)</b>
與非控股權益進行的交易		-	-	-	-	-	-	-	-	-	-	-	-
列為負債的非控股權益		-	-	-	-	-	-	-	-	-	(192)	192	-
<b>與擁有人進行的交易總額</b>													
<b>二零一九年九月三十日結餘</b>		1,476,964,891	44,309	342,851	29,804	(3,790)	(29,613)	(58,585)	(399)	(25,903)	705,532	67,562	1,071,768
<b>二零二零年三月三十一日結餘</b>		1,476,964,891	44,309	342,851	28,299	(24,376)	(17,169)	(72,391)	46	(338)	797,249	76,855	1,175,335
六個月期內溢利		-	-	-	-	-	-	-	-	-	15,613	1,655	17,268
<b>其他綜合收益</b>													
匯兌差額		-	-	-	-	-	(54,115)	-	-	-	-	(4,258)	(58,373)
按公平值列入其他綜合收益的股本投資		-	-	-	-	(236)	-	-	-	-	-	-	(236)
公平值變動		-	-	-	-	(236)	-	-	-	-	-	-	(236)
現金流量對沖公平值收益/(虧損)		-	-	-	74	-	-	-	-	-	-	-	74
界定福利責任的精算收益/(虧損)		-	-	-	-	-	-	-	403	-	-	-	403
<b>綜合收益總額</b>							<b>(54,115)</b>		<b>403</b>		<b>15,613</b>	<b>(2,603)</b>	<b>(40,864)</b>
<b>與擁有人進行的交易</b>													
已宣派股息		-	-	-	-	-	-	-	-	-	(32,618)	-	(32,618)
母公司出資		-	-	-	1,323	-	-	-	-	-	-	-	1,323
僱員購股權：僱員服務的價值	(17.3)	-	-	-	1,749	-	-	-	-	-	-	286	2,035
<b>本公司擁有人所作注資總額及所獲分派</b>					<b>3,072</b>						<b>(32,618)</b>	<b>286</b>	<b>(29,260)</b>
與非控股權益進行的交易		-	-	-	-	-	-	-	-	-	(1,215)	1,215	-
列為負債的非控股權益		-	-	-	-	-	-	-	-	-	(201)	201	-
<b>與擁有人進行的交易總額</b>													
<b>二零二零年九月三十日結餘</b>		1,476,964,891	44,309	342,851	31,371	(24,538)	(71,284)	(72,391)	449	(338)	778,828	75,954	1,105,211

隨附附註為此中期簡明合併財務資料的組成部分。

# 中期合併現金流量表

千歐元	附註	截至九月三十日止期間	
		二零二零年	二零一九年
<b>有關經營活動的現金流量</b>			
期內溢利		17,268	25,238
期內溢利與來自經營活動的淨現金對賬的調整			
折舊、攤銷及減值	(22.3)	100,843	95,427
稅項開支	(26.1)	1,413	7,460
租賃負債的折現回撥	(24)	6,384	6,843
利息開支	(24)	4,009	3,848
以股份支付款項	(17.3)	3,358	2,774
分佔合營公司溢利	(6.1)	(1,364)	-
衍生工具的公平值變動	(25)	565	678
出售資產之其他(收益)/虧損淨額	(23)	(368)	447
撥備變動淨額	(21)	1,493	820
<b>非現金項目</b>		<b>116,333</b>	<b>118,297</b>
已付利息		(3,021)	(3,673)
已付所得稅		(13,603)	(4,911)
營運資金變動			
存貨		(16,610)	(22,455)
應收貿易賬款		(17,083)	(17,010)
應付貿易賬款		13,798	21,121
薪金、工資、相關薪金項目及其他稅項負債		20,246	(2,427)
其他資產及負債淨額		1,143	3,412
<b>營運資金變動</b>		<b>1,494</b>	<b>(17,359)</b>
<b>經營活動產生的現金流入/(流出)淨額</b>		<b>118,471</b>	<b>117,592</b>

千歐元	附註	截至九月三十日止期間	
		二零二零年	二零一九年
<b>有關投資活動的現金流量</b>			
收購附屬公司(已扣除所購入現金)	(6)	172	1,550
於聯營公司投資	(6.1)	(10,094)	-
收購物業、廠房及設備	(8)	(8,402)	(32,941)
收購無形資產	(11)	(5,063)	(7,126)
出售無形資產以及物業、廠房及設備所得款項		1,051	1,335
付予出租人的按金及頂手費變動		1,679	(69)
非流動應收款項及負債變動		(103)	406
其他財務投資	(12)	(2,771)	(1,827)
<b>投資活動產生的現金(流出)淨額</b>		<b>(23,531)</b>	<b>(38,672)</b>
<b>有關融資活動的現金流量</b>			
借貸所得款項	(18)	67,948	1,042
償還借貸	(18)	(16,647)	(68,604)
租賃付款之本金部分	(9)	(63,641)	(69,097)
與非控股權益進行的交易	(7)	2,249	-
<b>融資活動產生的現金(流出)淨額</b>		<b>(10,091)</b>	<b>(136,659)</b>
現金、現金等價物及銀行透支匯兌收益/(虧損)		1,590	(6,324)
<b>現金、現金等價物及銀行透支增加/(減少)淨額</b>		<b>86,439</b>	<b>(64,063)</b>
<b>期初現金及現金等價物</b>		<b>166,342</b>	<b>144,442</b>
現金及現金等價物		166,342	144,442
<b>期末現金及現金等價物</b>		<b>252,781</b>	<b>80,379</b>
現金及現金等價物		252,781	80,379

隨附附註為此中期簡明合併財務資料的組成部分。

# 中期簡明合併財務資料附註

<b>1. 本集團</b>	46
<b>2. 編製基準</b>	46
2.1 編製基準	46
2.2 會計政策	46
2.3 估計	47
2.4 營運的季節因素	47
<b>3. COVID-19大流行對截至二零二零年九月三十日止六個月中期簡明合併財務資料的影響</b>	48
<b>4. 財務風險管理</b>	50
4.1 財務風險因素	50
4.2 資金風險管理	53
4.3 公平值計量層級	54
<b>5. 分部資料</b>	56
5.1 經營分部	57
5.2 地區	58
<b>6. 有關本集團架構變動的資料</b>	58
6.1 截至二零二零年九月三十日止期間	58
6.2 截至二零二零年三月三十一日止年度	60
<b>7. 其他財務負債</b>	62
<b>8. 物業、廠房及設備</b>	63
<b>9. 租賃</b>	64
9.1 使用權資產	64
9.2 租賃負債	64
<b>10. 商譽</b>	65
10.1 商譽變動	65
10.2 商譽的減值測試	65
<b>11. 無形資產</b>	67
<b>12. 其他非流動資產</b>	67
<b>13. 存貨</b>	68
<b>14. 應收貿易賬款</b>	68
<b>15. 其他流動資產</b>	69
<b>16. 衍生金融工具</b>	69
<b>17. 資本及儲備</b>	70
17.1 股本及額外實繳資本	70
17.2 庫存股份	71
17.3 以股份支付款項	71
17.4 可分派儲備	73
17.5 每股股息	73
17.6 匯兌差額	74
<b>18. 借貸</b>	74
18.1 非流動借貸期限	75
18.2 信貸融資協議	75
<b>19. 其他流動及非流動負債</b>	78



<b>20. 應付貿易賬款</b> .....	78
<b>21. 撥備</b> .....	79
<b>22. 按性質分類之開支</b> .....	79
22.1 按性質分類之開支明細.....	79
22.2 員工.....	80
22.3 折舊、攤銷及減值明細.....	80
<b>23. 其他收益／(虧損)淨額</b> .....	81
<b>24. 財務收入及財務成本</b> .....	81
<b>25. 外幣收益／(虧損)</b> .....	82
<b>26. 所得稅</b> .....	82
26.1 所得稅開支.....	82
26.2 遞延所得稅資產及負債.....	82
<b>27. 每股盈利</b> .....	83
27.1 每股基本盈利.....	83
27.2 每股攤薄盈利.....	83
<b>28. 或然事項</b> .....	84
28.1 法律程序.....	84
28.2 其他或然負債.....	84
<b>29. 承擔</b> .....	84
29.1 資本及其他開支承擔.....	84
29.2 其他承擔.....	84
<b>30. 與關聯方的交易</b> .....	85
30.1 主要管理人員薪酬.....	85
30.2 與關聯方的其他交易.....	85
<b>31. 結算日後事項</b> .....	87

# 中期簡明合併財務資料附註

## 1. 本集團

L'Occitane International S.A. (「本公司」)及其合併附屬公司(統稱「本集團」)以「L'Occitane en Provence」及「Melvita」商標設計、製造及營銷一系列含有天然或有機成份的化妝品、香水、香皂及居室香氛產品。

本集團亦以「LimeLife」、「ELEMIS」、「Erborian」及「L'Occitane au Brésil」商標設計及營銷另一系列的居室香氛產品、化妝品、香水、香皂及天然產品。

L'Occitane International S.A. 為根據盧森堡法律成立及存續並於盧森堡大公國盧森堡商業登記處註冊的股份有限公司，號碼為B-80 359。本公司的地址為49, boulevard Prince Henri, L-1724 Luxembourg。

本集團於香港聯交所主板上市。

本中期簡明合併財務資料於二零二零年十一月三十日獲董事會批准發佈。

本中期簡明合併財務資料已經審閱但未經審核。

## 2. 編製基準

### 2.1 編製基準

截至二零二零年九月三十日止六個月期間(「截至二零二零年九月三十日止期間」)的中期簡明合併財務資料(「中期簡明合併財務資料」)已按國際會計準則委員會頒佈的國際會計準則第34號「中期財務報告」編製。中期簡明合併財務資料應與國際會計準則委員會頒佈及歐盟採用的國際財務報告準則編製的截至二零二零年三月三十一日止年度的年度合併財務報表一併閱讀。

### 2.2 會計政策

編製本中期簡明合併財務資料所用會計政策及方法與用於編製截至二零二零年三月三十一日止年度的年度合併財務報表採用者一致，惟下列各項除外：

中期期間的所得稅乃根據全年估計稅率計算。

於二零二零年四月一日或之後開始的報告期間生效的國際財務報告準則的詮釋及修訂對中期簡明合併財務資料並無重大影響。

#### 2.2.1 新訂及經修訂準則

##### 國際財務報告準則第16號 — 租賃 — COVID-19相關租金優惠的修訂

本集團已選擇提早採納國際會計準則理事會於二零二零年五月二十八日採納及歐盟於二零二零年十月十二日採納的國際財務報告準則第16號 — 租賃的修訂。

本修訂旨在簡化國際財務報告準則第16號的若干條文，允許承租人將原定於二零二一年未到期的租金因衛生危機而獲授的優惠確認為負浮動租賃付款(即直接在收益表確認)，而毋須評估優惠是否根據監管履行所述租賃的合約或法律條款而授出。對中期簡明合併財務資料的影響於附註22描述。

## 2. 編製基準 (續)

### 2.2 會計政策 (續)

#### 2.2.1 新訂及經修訂準則 (續)

##### 其他新訂及經修訂準則

若干其他新訂準則於二零二零年一月一日後強制生效，但並無對中期簡明合併財務資料構成重大影響：

- 重大之定義 — 國際會計準則第1號及國際會計準則第8號的修訂
- 業務之定義 — 國際財務報告準則第3號的修訂
- 經修訂財務報告概念框架
- 利率基準改革 — 國際財務報告準則第9號、國際會計準則第39號及國際財務報告準則第7號的修訂。

#### 2.2.2 已頒佈但尚未獲實體應用的準則影響

概無其他尚未生效的準則，預期於目前或未來報告期間對本集團及對可預見未來交易產生重大影響。

### 2.3 估計

管理層須於編製中期簡明合併財務資料時作出影響會計政策的應用及資產與負債、收入與開支的報告金額的判斷、估算和假設。儘管該等估計乃基於管理層對現時事件及行動的了解，實際結果最終可能與該等估計有所差異。

在編製中期簡明合併財務資料時，管理層在應用本集團會計政策時作出的重大判斷及估計以及不確定性的主要來源與截至二零二零年三月三十一日止年度的年度合併財務報表所應用者一致。

更多詳情請參閱下文附註3。

### 2.4 營運的季節因素

本集團須面對銷售額的重大季節因素差異，本集團在第三財政季度(十月一日至十二月三十一日期間)聖誕節假期之前並在該假期的期間，銷售額顯著增加。截至二零一九年九月三十日止期間，該期間產生銷售額佔本集團截至二零二零年三月三十一日止年度的年度銷售額的44.2%，而經營溢利佔年度經營溢利的22.3%。該等比率不能代表截至二零二一年三月三十一日止年度預計的銷售額及經營溢利。

季節因素亦對生產時間表及營運資金的使用構成影響。本集團一般於四月至十一月運用大部分的營運資金增加生產，以應付將會在聖誕節假期增加的銷售。

## 中期簡明合併財務資料附註

### 3. COVID-19大流行對截至二零二零年九月三十日止六個月中期簡明合併財務資料的影響

政府為應對Covid-19大流行而採取的措施使本集團於半年期間的營運中斷，並對中期簡明合併財務資料造成重大影響。多個國家的店舖及生產設施關閉數月，加上國際旅遊停止，造成收益下降，進而導致盈利能力惡化。

COVID-19大流行產生的所有影響已於二零二零年上半年的收益表內確認，並實質影響經常性經營收入。尤其是，已採取衛生措施相關成本(購買消毒搓手液及口罩、定期消毒處所的特殊措施等)已入賬列為開支。

由於以下考慮因素，該等事項及條件並無對本集團持續經營能力構成疑問。

#### 於二零二零年九月三十日的非流動資產公平值及／或可收回金額

受影響資產主要涉及商譽、商標、使用權資產、租賃裝修以及與店舖相關的其他物業、廠房及設備。

管理層已審閱該等與店舖相關的資產的減值跡象。必要時已更新減值計算。此舉導致確認減值虧損4,720,000歐元。

已對Melvita商譽及商標進行減值測試，考慮到COVID-19對未來現金流量的影響，並無錄得減值虧損。更多詳情請參閱下文附註10.2。

就其他商譽及商標而言，本集團並未發現用作二零二零年三月三十一日減值測試的未來現金流量與二零二零年九月三十日實際表現之間的重大差異。管理層認為並無減值跡象。因此，並無進行減值測試，並無錄得減值虧損。

#### 外匯風險

本集團的分銷業務遍及全球。附屬公司的銷售以當地貨幣計值。由於生產工廠設於法國，故生產及購買成本的一部分均以歐元計值。因此，本集團的商業交易(不論是已知或預計)面對外匯風險(附註4.1及17.6)。

#### 信貸風險

本集團已評估於受影響地區的對手方在二零二零年九月三十日的信貸風險升幅。如適用，預期信貸虧損計量因而調整至與本集團預測的未來經濟狀況一致。於二零二零年九月三十日在中期合併收益表記錄的影響為2,624,000歐元(於二零二零年三月三十一日為2,674,000歐元)(附註14)。

### 3. COVID-19大流行對截至二零二零年九月三十日止六個月中期簡明合併財務資料的影響(續)

#### 存貨可變現淨值

於二零二零年九月三十日，本集團已調整存貨可變現淨值以反映較慢的存貨周轉及更有限的銷售前景。該等存貨額外撥備在中期合併收益表記錄的影響為19,500,000歐元(於二零二零年三月三十一日為11,700,000歐元)(附註13)。

#### COVID-19對租賃開支的影響

由於COVID-19大流行的後果與出租人磋商的租金優惠即時在收益表確認為負浮動租賃付款而非相關租賃的修訂。此會計方法符合國際會計準則理事會於二零二零年五月二十八日頒佈的國際財務報告準則第16號 — 租賃的修訂規定的簡化措施。因此，8,200,000歐元直接於中期合併收益表確認為浮動租金扣減(附註22)。

#### 政府補助／補貼

政府自本地政府收取補助或補貼總額19,024,000歐元。該等措施主要旨在保障就業並相應節省僱員福利開支(附註22)。

#### 流動資金風險

於二零二零年三月三十一日，除了166,000,000歐元現金及現金等價物外，本集團的循環信貸融資下有230,000,000歐元未提取款項。

截至二零二零年九月三十日止半年，本集團獲得流動資金的途徑得以保留：

- 於二零二零年四月，本集團自現有循環信貸融資提取100,000,000歐元(二零一五財年循環融資)；
- 於二零二零年五月及六月，本集團取得新融資253,000,000歐元：L'Occitane International S.A.的203,000,000歐元新循環信貸融資及Laboratoires M&L的50,000,000歐元新定期貸款，由法國政府擔保90%([Prêt Garanti par l'Etat])。

於二零二零年九月三十日，流動資金儲備總額(現金及現金等價物扣除銀行透支及未提取的借貸融資)為698,600,000歐元。

#### 截至二零二零年九月三十日止期間其他重大事項

##### 二零二零年每股股息減少

為維持健康現金狀況並與股東分享盈利，股息減少。末期股息每股0.02228歐元相當於二零一九財年股息約75%。末期股息總額為32,600,000歐元。

## 中期簡明合併財務資料附註

### 4. 財務風險管理

#### 4.1 財務風險因素

本集團的業務面對多項財務風險：市場風險（包括外幣風險、利率風險及價格風險）、信貸風險及流動資金風險。本集團的整體風險管理計劃集中於金融市場突發情況，務求盡量減低本集團財務表現所遭受的潛在不利影響。本集團使用衍生金融工具對沖若干風險。

中期簡明合併財務資料並不包括年度合併財務報表規定的所有財務風險管理資料及披露事項，故應與截至二零二零年三月三十一日止年度的年度合併財務報表一併閱讀。

##### (a) 市場風險

###### 外匯風險

本集團的分銷業務遍及全球。附屬公司的銷售以當地貨幣計值。由於L'Occitane生產工廠設於法國，故生產及購買成本的主要部分均以歐元計值。就ELEMIS及LimeLife而言，出售貨品成本分別以英鎊及美元購買予第三方，生產及購買成本以英鎊計值。因此，本集團的商業交易（不論是已知或預計）面對外匯風險。

每當在有可能的情況下，本集團會以其附屬公司的當地貨幣向彼等開發票，以將外匯風險集中在集團層面。本集團將與商業交易及附屬公司有關的交易業務的外匯風險及與公司間融資有關的融資業務的外匯風險分開。

###### 商業交易

本集團的財務風險管理政策是按最低80%有系統地對沖交易風險（開票金額）。

經濟風險（預測金額）的對沖取決於市況及管理層預計。對沖經濟風險的所有決定由本集團財務總監正式批准。

本集團使用遠期合約按其主要貨幣（美元、英鎊、日圓、人民幣及盧布）的風險承擔最高40%對沖其外匯風險承擔及貨幣期權的主要部分。使用外匯衍生工具產品的所有決定由本集團財務總監正式批准。

本集團僅指定對沖關係內遠期匯率交易的即期要素。即期要素參照相關即期市場匯率釐定。合約遠期匯率與即期市場匯率之間的差額定義為遠期點數。倘屬重大時則對其進行折現。

外幣期權的內在價值參照相關即期市場匯率釐定。合約執行的匯率與即期市場折現匯率之差額界定為時間價值。倘屬重大時則對其進行折現。

###### 融資業務

本集團的風險管理政策是為了每當在有可能的情況下使用多貨幣銀行融資最大限度地發揮自然對沖作用。

就多貨幣銀行融資並無涵蓋的貨幣而言，本集團的風險管理政策是為了每當在有可能的情況下以附屬公司的當地貨幣向彼等融資，以及就最高對沖成本7%對沖相應風險承擔。

## 4. 財務風險管理(續)

### 4.1 財務風險因素(續)

#### (a) 市場風險(續)

##### 現金流量及公平值利率風險

本集團現金目前用於投資短期國庫券以賺取歐元加息產生的利潤。

本集團的利率風險來自長期借貸。以浮息發行的借貸令本集團面對現金流量利率風險。按利率類別劃分的借貸分析載於附註19。

本集團使用浮動 — 固定利率互換管理現金流量利率風險。該等利率互換可產生將借貸由浮息轉化為定息的經濟效果。根據利率互換，本集團與其他人士協定，於指定期間交換定息合約利率及浮息款額的差額，該差額乃參考協定的名義金額計算。

根據附註18.2所述的債務契約，若干銀行借貸的息差可予變動。

##### 價格風險

本集團並無面對重大商品價格風險。

本集團面臨來自股權、固定收入、私募股權、房地產或多資產基金等財務資產投資的價格風險。投資乃按財務投資政策設定的限制及規則作出。

於二零二零年九月三十日，本集團擁有MyGlamm(為非上市公司，主要於印度經營化妝品分銷)的31.1%。該投資於中期合併資產負債表分類為按公平值列入其他綜合收益(附註4.3)。股價上升或下跌5%將於合併中期綜合收益表造成700,000歐元的估計影響。

於中期合併綜合收益表就本集團所持投資確認的金額於附註4.3披露。

## 中期簡明合併財務資料附註

### 4. 財務風險管理(續)

#### 4.1 財務風險因素(續)

##### (b) 信貸風險

信貸風險以集團為基礎進行管理，惟與應收款項結餘有關的信貸風險除外。各地方實體負責監測及分析客戶的信貸風險。本公司已規定標準付款及交付條款及條件。信貸風險來自現金及現金等價物、債務投資的合約現金流量、按攤銷成本列賬、按公平值列入其他綜合收益及按公平值列入損益、衍生金融工具及存於銀行及金融機構的存款，以及對於批發及零售客戶的信貸風險。

本集團並無重大客戶信貸風險集中：

- 就轉售及企業對企業分銷渠道的客戶而言，銷售的信貸期一般介乎60至90日。本集團就潛在信貸虧損計提足夠撥備，並監察對手方的償債能力。於二零二零年及二零一九年九月三十日，本集團並無與個別客戶進行任何重大集中業務，而一旦失去該名客戶，本集團的業務不會遭受嚴重影響；
- 就直銷分銷渠道的客戶而言，本集團向終端客戶進行的銷售以現金或主要信用卡交易，故一般不授予終端客戶任何信貸期。當直銷銷售產生於百貨公司時，百貨公司獲授的信貸期持續至現金轉入本集團之時。該信貸期一般介乎30至90日；
- 所有大額現金存款均存於具備投資評級的主要金融機構，並投資於具有經磋商條款及條件及利息的定期存款或互惠基金。本集團於若干國家的客戶付款存有非投資評級機構風險，有關款項轉往具投資評級的機構前，須面對暫時風險。現金及現金等價物及衍生金融工具集中於獨立評級結果至少為「BBB-」(投資級別)的少數機構(評級低於BBB-的國家除外)。



## 4. 財務風險管理(續)

### 4.1 財務風險因素(續)

#### (c) 流動資金風險

審慎的流動資金風險管理，意味著維持充裕的現金，以及可透過額度充裕的承諾信貸融資獲取資金。由於相關業務的發展迅速，本集團致力透過可動用的承諾信貸額，維持資金的靈活性。

於二零一四年七月十八日，本公司簽訂為期五年涉及金額400,000,000歐元的多種貨幣循環信貸融資協議，額外續期兩年的選擇權已獲行使。

此外，為應對COVID危機對業務的影響，於二零二零年五月及六月，本集團成功取得253,000,000歐元新循環信貸融資。

管理層按預期現金流量基準監察本集團流動資金儲備(包括未提取借貸融資和現金及現金等價物)的滾動預測。於二零二零年九月三十日的流動資金儲備如下：

千歐元	二零二零年 九月三十日	二零二零年 三月三十一日
現金及現金等價物以及銀行透支	252,781	166,342
未提取的借貸融資(附註18.2)	445,839	230,689
<b>流動資金儲備</b>	<b>698,620</b>	<b>397,031</b>

本集團持有的現金結餘用於投資通知存款賬戶、存款證、金融市場基金及證券或財務投資政策授權的任何其他財務資產。

若干銀行借貸的償還取決於一項財務契諾(附註18.2)。

### 4.2 資金風險管理

本集團的資金管理目標，為保障其持續經營的能力，使其能繼續為權益擁有人提供回報，並為其他持份者提供利益，以及維持最佳資金結構，減低資金成本。

為維持或調整資金結構，本集團或會調整向權益擁有人派付的股息、向權益擁有人退還資金、發行新股或出售資產以減低負債。

## 中期簡明合併財務資料附註

### 4. 財務風險管理(續)

#### 4.3 公平值計量層級

國際財務報告準則第13號金融工具規定按下列公平值計量層級披露公平值的計量：

- 相同資產或負債於活躍市場的報價(第一層)；
- 第一層包括的報價以外資產或負債之可觀察參數，不論直接(即價格)或間接(即衍生自價格)(第二層)；
- 並非根據可觀察市場數據的資產或負債參數(即不可觀察參數)(第三層)。

下表呈列本集團按公平值計量的資產及負債：

千歐元	二零二零年九月三十日			二零二零年三月三十一日		
	第一層 (a)	第二層 (b)	第三層 (c)	第一層 (a)	第二層 (b)	第三層 (c)
<b>資產</b>						
按公平值計量的衍生工具(附註16)	-	75	-	-	604	-
按公平值列入其他綜合收益的財務資產 (附註12)	-	14,206	15,963	-	13,671	14,480
<b>總資產</b>	<b>-</b>	<b>14,964</b>	<b>15,963</b>	<b>-</b>	<b>14,275</b>	<b>14,480</b>
<b>負債</b>						
按公平值計量的衍生工具(附註16)	-	1,064	-	-	(208)	-
<b>總負債</b>	<b>-</b>	<b>1,064</b>	<b>-</b>	<b>-</b>	<b>(208)</b>	<b>-</b>

(a) 於活躍市場買賣的金融工具公平值(如股本證券)乃根據結算日的市場報價計算。如報價可於交易所、交易商、經紀、行業團體、定價服務、或監管機構即時及定期取得，且該等價格代表實際及定期發生的公平市場交易，則該市場視為活躍。本集團持有的財務資產所用的市場報價為現行買入價。該等工具計入第一層。

(b) 並非於活躍市場買賣的金融工具(如場外交易的衍生工具)的公平值乃由外部對手方使用基於各結算日現行市況的方法及假設釐定。利率掉期的公平值按估計未來現金流量的現值計算。遠期外匯合約的公平值乃按結算日所報遠期匯率計算。倘計算工具公平值的所有重要參數均可觀察，有關工具計入第二層。

(c) 倘一項或多項重要參數並非根據可觀察市場數據，則有關工具計入第三層。

截至二零二零年九月三十日止期間公平值層級間並無任何轉讓。於二零二零年三月三十一日並未對所採用的任何估值技術作出更改。

## 4. 財務風險管理(續)

### 4.3 公平值計量層級(續)

#### 使用重大不可觀察輸入數據(第三層)作出之公平值計量

下表呈列截至二零二零年九月三十日止期間第三層工具之變動：

千歐元	於二零二零年 三月三十一日 之結餘	出售	收購	折現回撥	於其他綜合 收益確認的 收益/(虧損)	於二零二零年 九月三十日之 結餘
<b>資產</b>						
按公平值列入其他綜合收益的財務資產 (附註12)	14,480	-	1,483	-	-	15,963
<b>總資產(第三層)</b>	<b>14,480</b>	<b>-</b>	<b>1,483</b>	<b>-</b>	<b>-</b>	<b>15,963</b>

該等財務資產對應於MyGlamm的投資(附註12)，下表概述有關第三層公平值計量使用的重大不可觀察輸入數據的計量資料：

千歐元	於以下日期之公平值		輸入數據範圍		不可觀察輸入數據與公平值的關係
	二零二零年 三月三十一日	二零二零年 九月三十日	二零二零年 三月三十一日	二零二零年 九月三十日	
按公平值列入其他綜合收益的 財務資產	14,480	15,963	截至二零二零年三月三十一日止財政年度產生 增資中所使用的股份最新價格，並以二零二零年 九月三十日之匯率進行換算	股價增加或減少500基點會使公平值 增加或減少700,000歐元。	

#### 其他金融工具之公平值(未確認)

本集團亦擁有多項未於資產負債表按公平值計量之金融工具(銀行借貸)。大多數該等工具的公平值與其賬面值並無重大不同，原因為應收/應付利息均與現行市價接近或該等工具均屬短期性質。

## 中期簡明合併財務資料附註

### 5. 分部資料

經營分部的報告方式與向主要營運決策者提供的內部報告的方式一致。主要營運決策者獲認為作出策略決定的主席兼行政總裁以及常務董事，彼等負責分配資源及評估經營分部業績。

於過往財政年度，主席兼行政總裁及常務董事從分銷渠道及國家地理角度考慮業務。二者均可獲得財務資料，然而，分銷渠道為於合併財務報表呈報的經營分部：

- 直銷分部包括直接向終端客戶銷售產品。該等銷售主要於本集團的店舖及／或透過本集團的網站進行；
- 轉售分部包括向中介機構銷售產品。該等中介機構主要包括分銷商、批發商、電視節目頻道及旅遊零售商。該分部亦包括向企業客戶銷售產品，有關企業客戶分派產品予其他人士（如其客戶或僱員）以作贈品。

由於ELEMIS及LimeLife的近期業務合併，本集團已修改其內部組織架構。主席兼行政總裁及常務董事主要審閱本集團的內部報告以從品牌角度評估業績及分配資源。已識別四個經營分部：

- **L'Occitane en Provence** — 銷售L'Occitane en Provence品牌下各類香氛、護膚品、護髮產品及沐浴產品。
- **ELEMIS** — 銷售ELEMIS護膚產品，其為於美容及護膚領域分銷及創新的品牌。銷售主要透過批發、電商、百貨商場、QVC、專業水療及海運等轉售渠道驅動。
- **LimeLife** — 銷售LimeLife的化妝品，其為一個美國天然護膚及個人化妝品牌。銷售乃透過美容顧問及網絡宣傳等直銷渠道驅動。
- **其他品牌** — 銷售Erborian、L'Occitane au Brésil及Melvita品牌的護膚品、化妝品、花水、美容油及其他產品。該等品牌具有大致相同的經濟特點、相似的產品類別、客戶類別、分銷渠道（轉售及直銷），及財務表現，且個別及匯總計算均未超出國際財務報告準則第8號的量化標準。

管理層使用收益及經營溢利／（虧損）計量來評估經營分部的表現。其他資料（包括按分部劃分的資產及負債）並無定期提供予主要營運決策人。

## 5. 分部資料(續)

### 5.1 經營分部

各經營分部的損益計量為其經營溢利。經營分部資料如下：

二零二零年九月三十日					
千歐元	L'Occitane en Provence	ELEMIS	LimeLife	其他品牌	總計
<b>銷售淨額</b>	<b>462,367</b>	<b>64,698</b>	<b>54,318</b>	<b>35,254</b>	<b>616,637</b>
佔總計百分比	75.0%	10.5%	8.8%	5.7%	100.0%
<b>毛利</b>	<b>390,038</b>	<b>49,655</b>	<b>41,619</b>	<b>24,922</b>	<b>506,234</b>
佔銷售淨額百分比	84.4%	76.7%	76.6%	70.7%	82.1%
分銷開支	(244,939)	(12,466)	(33,425)	(19,428)	(310,258)
營銷開支	(68,461)	(8,774)	(1,607)	(9,663)	(88,505)
研發開支	(5,880)	(727)	-	(1,236)	(7,843)
一般及行政開支	(53,284)	(7,627)	(4,384)	(3,831)	(69,126)
分佔合營業務的溢利/(虧損)	1,364	-	-	-	1,364
其他收益/(虧損)淨額	1,386	(348)	-	(5)	1,033
<b>經營溢利/(虧損)</b>	<b>20,224</b>	<b>19,713</b>	<b>2,203</b>	<b>(9,241)</b>	<b>32,899</b>
佔銷售淨額百分比	4.4%	30.5%	4.1%	(26.2%)	5.3%

二零一九年九月三十日 <sup>(*)</sup>					
千歐元	L'Occitane en Provence	ELEMIS	LimeLife	其他品牌	總計
<b>銷售淨額</b>	<b>554,889</b>	<b>84,207</b>	<b>40,702</b>	<b>47,359</b>	<b>727,157</b>
佔總計百分比	76.3%	11.6%	5.6%	6.5%	100.0%
<b>毛利</b>	<b>466,194</b>	<b>57,292</b>	<b>32,536</b>	<b>34,088</b>	<b>590,110</b>
佔銷售淨額百分比	84.0%	68.0%	79.9%	72.0%	81.2%
分銷開支	(292,516)	(21,063)	(28,409)	(24,257)	(366,245)
營銷開支	(69,771)	(8,587)	(2,724)	(11,621)	(92,703)
研發開支	(7,500)	(1,341)	-	(1,471)	(10,312)
一般及行政開支	(59,454)	(10,614)	(5,702)	(3,565)	(79,335)
其他收益/(虧損)淨額	237	-	-	19	256
<b>經營溢利/(虧損)</b>	<b>37,190</b>	<b>15,687</b>	<b>(4,299)</b>	<b>(6,807)</b>	<b>41,771</b>
佔銷售淨額百分比	6.7%	18.6%	(10.6%)	(14.4%)	5.7%

(\*) 乃重列作比較之用，原因是經營分部所述的以上變動。

## 中期簡明合併財務資料附註

### 5. 分部資料(續)

#### 5.2 地區

根據發單附屬公司的地理區域分配的銷售淨額如下：

千歐元	截至九月三十日止期間			
	二零二零年		二零一九年	
	總計	所佔百分比	總計	所佔百分比
美國	113,924	18.5%	133,555	18.4%
中國	97,445	15.8%	76,653	10.5%
日本	88,308	14.3%	107,255	14.7%
英國	65,545	10.6%	76,810	10.6%
法國	37,538	6.1%	48,657	6.7%
香港	32,345	5.2%	58,298	8.0%
盧森堡 — 瑞士分公司	18,739	3.0%	36,863	5.1%
台灣	17,936	2.9%	15,067	2.1%
俄羅斯	17,106	2.8%	22,370	3.1%
巴西	10,997	1.8%	26,457	3.6%
其他地區	116,754	18.9%	125,172	17.2%
<b>銷售淨額</b>	<b>616,637</b>	<b>100%</b>	<b>727,157</b>	<b>100%</b>

### 6. 有關本集團架構變動的資料

#### 6.1 截至二零二零年九月三十日止期間

##### 於中東地區設立一間合營公司

於二零一九年十月十七日，本集團與中東地區現有分銷商簽署意向書，成立一家新公司「L'Occitane Middle East」，該公司將由L'Occitane International S.A.持有51%股權，由分銷商持有49%股權。股東及分銷協議於二零二零年六月三日簽立。就51%已付代價為10,103,000歐元，收購成本為零。

合營協議要求所有相關活動須經各方一致同意。因此，本集團確定其對此實體有共同控制權，意味著採用權益法計量股份。

於二零二零年九月三十日，本集團分佔L'Occitane Middle East損益於中期合併收益表內以「使用權益法入賬的分佔合營公司溢利／(虧損)」確認金額為1,364,000歐元。

## 6. 有關本集團架構變動的資料(續)

### 6.1 截至二零二零年九月三十日止期間(續)

#### 與86 Café Retail進行的交易

於二零二零年八月一日，本集團向L'Occitane Groupe S.A. (L'Occitane International的母公司)收購86 Café Retail的95%，總收購成本為10,000歐元，根據國際財務報告準則第3號入賬。此附屬公司於巴黎香榭麗舍大道的旗艦店內經營咖啡廳。

百萬歐元	於八月的價值	公平值調整	暫定公平值
已收購權益淨額	(1.4)	—	(1.4)
與L'Occitane International的借貸	2.5	—	2.5
已收購之可識別淨資產	1.1	—	1.1
收購價	0.6	—	0.6
已收購淨資產公平值超過收購成本的差額(附註23)	0.6	—	0.6

收購價中已考慮L'Occitane International與86 Café Retail之間經往來賬戶建立的既存關係淨額為645,000歐元。

上述負商譽在合併中期收益表內「其他(虧損)/收益淨額」(附註23)確認。

新附屬公司產生期內虧損1,339,000歐元。

## 中期簡明合併財務資料附註

### 6. 有關本集團架構變動的資料(續)

#### 6.2 截至二零二零年三月三十一日止年度

##### 於截至二零一九年三月三十一日止年度確認的ELEMIS商譽的最終分配

於二零一九年一月十一日，本集團以代價753,600,000歐元(861,000,000美元)收購ELEMIS USA、ELEMIS Limited及Cosmetics Ltd(「ELEMIS」)100%，以擴展主要地區的業務及滲透新分銷渠道。

公司可識別淨資產於收購日期的暫定公平值為8,700,000歐元及所收購商譽為762,300,000歐元。截至二零二零年三月三十一日止年度，商譽分配已完成及商譽調整268,800,000歐元。公平值調整披露如下。

百萬歐元	於 二零一九年 三月一日的 暫定價值	公平值調整	收購價調整	最終公平值
物業、廠房及設備	7.7	—	—	7.7
無形資產	0.5	32.2	—	32.7
商標	—	249.4	—	249.4
存貨	15	—	—	15
應收貿易賬款	21.6	—	—	21.6
預付開支	1.4	—	—	1.4
其他非流動資產	0.2	—	—	0.2
其他流動資產	0.5	—	—	0.5
現金及現金等價物	11.9	—	—	11.9
應付貿易賬款	(16)	—	—	(16.1)
遞延稅項負債	—	(14.2)	—	(14.2)
薪金及稅項負債	(51.4)	—	—	(51.4)
其他流動負債	(0.1)	—	—	(0.1)
已收購之可識別淨資產	(8.8)	267.4	—	258.6
減：非控股權益	—	—	—	—
加：商譽	762.3	(267.4)	(1.5)	493.4
<b>已收購之淨資產</b>	<b>753.5</b>	<b>—</b>	<b>(1.5)</b>	<b>752.0</b>



## 6. 有關本集團架構變動的資料(續)

### 6.2 截至二零二零年三月三十一日止年度(續)

#### 於截至二零一九年三月三十一日止年度確認的ELEMIS商譽的最終分配(續)

無形資產公平值調整涉及：

- ELEMIS商標：公平值根據專利權費方法估計，淨專利權費率為7.5%及除稅後折現率為9.2%，包括稅項攤銷優惠影響；
- ELEMIS與全球郵輪及豪華度假村水療服務供應商的分銷協議產生的未完成合約：公平值根據超額溢利法估計，預算保證淨銷售超過10年及除稅後折現率為5%，包括稅項攤銷優惠。未完成合約於10年期內攤銷。

商譽、商標及未完成合約(可於15年內扣減)的稅項價值為341,000,000歐元。於收購日期概無對商譽確認遞延稅項，其後對商譽的稅項價值及賬面值的任何差額確認遞延稅項負債。其代表商譽稅項價值的稅務攤銷對即期所得稅開支的正面影響將由確認遞延所得稅開支及負債填補。

商譽源於所收購業務的盈利能力。該收購讓本集團加強其於全球護膚市場的強勢地位、進軍新市場及擴大交叉銷售機遇。

於二零二零年三月三十一日的最終商譽為514,000,000歐元(附註10)。

## 中期簡明合併財務資料附註

### 7. 其他財務負債

本集團已向非控股權益授出以下認沽期權：

千歐元	二零二零年 三月三十一日	增加	與過度行使 認沽期權 有關的付款	行使價估值 估計變動	折現回撥 (附註24)	二零二零年 九月三十日
L'Occitane GmbH						
非控股權益的認沽期權	4,178	-	-	-	188	4,366
Elemis非控股權益的認沽期權	13,800	-	-	-	800	14,600
<b>其他財務負債總額</b>	<b>17,978</b>	<b>-</b>	<b>-</b>	<b>-</b>	<b>988</b>	<b>18,966</b>

奧地利附屬公司的少數權益擁有該附屬公司的30%。

ELEMIS的非控股權益(四名個人)於二零二零年三月二十日收購ELEMIS股份的1.38%。相關認沽期權的價值為13,800,000歐元。

下表概述有關贖回金額現值計量使用的重大不可觀察輸入數據的計量資料：

千歐元	贖回金額現值		不可觀察 輸入數據	輸入數據範圍		不可觀察輸入數據與價值的關係
	二零二零年 三月三十一日	二零二零年 九月三十日		二零二零年 三月三十一日	二零二零年 九月三十日	
其他財務負債 - L'Occitane GmbH 非控股權益的認沽期權	4,178	4,366	折現率	8%	8%	折現率增加100個基點及EBITDA年 增長率減少100個基點會使公平值 增加47,000歐元。
			EBITDA年 增長率	2%-4%	2%-4%	折現率減少100個基點及EBITDA年 增長率增加100個基點會使公平值 減少53,000歐元。
其他財務負債 - Elemis非控股權益 的認沽期權	13,800	14,600	折現率	11.5%	11.5%	除稅後折現率增加100個基點及 EBITDA減少100個基點會使公平值 減少392,000歐元。
			EBITDA年 增長率	不可觀察輸入數據與Elemis 業務計劃所用及附註4.1所 披露者相同。		除稅後折現率減少100個基點及 EBITDA增加100個基點會使公平值 增加403,000歐元。

## 7. 其他財務負債(續)

假設	釐定價值使用的方法
折現率	反映時間價值的當前市場評估及負債特定的風險。
時期	管理層假設於行使期開始時行使認沽期權。
EBITDA年增長率因素	根據公司計劃估計，不計及國際財務報告準則第16號的影響

## 8. 物業、廠房及設備

物業、廠房及設備變動分析如下：

千歐元

<b>於二零二零年三月三十一日的賬面淨值</b>	<b>180,505</b>
添置	8,402
出售	(1,050)
收購附屬公司	1,463
折舊(附註22.3)	(26,412)
減值虧損(附註23)	(562)
撥回減值虧損(附註22.3)	314
其他變動	(519)
匯兌差額	(4,192)
<b>於二零二零年九月三十日的賬面淨值</b>	<b>157,949</b>

截至二零二零年九月三十日止期間添置主要與開設及翻新42間店舖有關，為4,425,000歐元。

截至二零二零年九月三十日止期間出售主要與關閉80間店舖有關。

## 中期簡明合併財務資料附註

### 9. 租賃

#### 9.1 使用權資產

使用權資產變動分析如下：

千歐元	店舖	辦公室	其他	總計
<b>於二零二零年三月三十一日的賬面淨值</b>	<b>357,204</b>	<b>56,569</b>	<b>15,678</b>	<b>429,451</b>
添置	43,122	12,105	1,035	56,262
出售	(14,596)	(781)	(195)	(15,572)
折舊(附註22.3)	(51,167)	(7,924)	(3,140)	(62,231)
減值虧損(扣除撥回)(附註23)	(3,661)	–	–	(3,661)
重新分類	(575)	–	(94)	(669)
匯兌差額	(8,752)	(2,188)	(293)	(11,233)
<b>於二零二零年九月三十日的賬面淨值</b>	<b>321,575</b>	<b>57,781</b>	<b>12,991</b>	<b>392,347</b>

截至二零二零年九月三十日止期間，有關添置主要與新店舖、重新磋商租賃協議、租賃開支增加及重續選擇權有關。

#### 9.2 租賃負債

租賃負債到期日分析如下：

千歐元	二零二零年 九月三十日	二零二零年 三月三十一日
一年內	97,803	99,206
一至兩年	75,851	79,152
兩至五年	119,915	132,577
五年以上	99,596	110,697
<b>總計</b>	<b>393,165</b>	<b>421,632</b>

## 10. 商譽

### 10.1 商譽變動

商譽變動分析如下：

千歐元	二零二零年 三月三十一日	添置	匯兌差額	二零二零年 九月三十日
L'Occitane en Provence (a)	88,365	–	(3,158)	85,207
Elemis	514,910	–	(21,213)	493,697
LimeLife	121,336	–	(7,984)	113,352
Melvita	35,931	–	–	35,931
Erborian	2,384	–	–	2,384
<b>總成本</b>	<b>762,926</b>	<b>–</b>	<b>(32,355)</b>	<b>730,571</b>
累計減值虧損	(1,000)	–	–	(1,000)
<b>總成本淨額</b>	<b>761,926</b>	<b>–</b>	<b>(32,355)</b>	<b>729,571</b>

(a) 有關 L'Occitane en Provence 的商譽涉及特定國家的獨家分銷商的過往收購。

### 10.2 商譽的減值測試

商譽及商標分配至按經營分部(根據專責管理團隊的責任界定為一個或多個品牌)劃分的現金產生單位組別。

獲分配商譽及商標的現金產生單位每年或(倘有單位可能已減值的跡象)更頻繁進行減值測試。倘現金產生單位的可收回金額低於單位的賬面值，則確認減值虧損。

Covid-19大流行使生產及商業營運中斷，導致本集團期內收益及經常性業務所得溢利減少。然而，儘管商務旅行及旅遊業減少的影響仍會持續一段時間，本集團認為其活動不會長期受到重大影響。

就 LimeLife、ELEMIS 及 L'Occitane en Provence 而言，由於並無任何現金產生單位出現減值跡象，管理層尚未更新截至二零二零年三月三十一日止財政年度的任何減值計算。管理層尤其考慮截至二零二零年九月三十日止半年期間的實際表現及大幅超過商譽賬面值的過往年度估計使用價值。

就 Melvita 而言，考慮到過往年度本集團用於經營商標的所有資產的可收回價值與賬面值之間差額有限，管理層重新計算現金產生單位的可收回金額。現金產生單位的可收回金額乃基於使用價值計算釐定，與二零二零年三月三十一日使用方法一致。詳情請參閱年度報告附註 4.1。下表載列 Melvita 現金產生單位的主要假設，其減值計算於二零二零年九月三十日更新。先前制定的5年計劃已進行調整，以計及期內觀察到的業務活動減少。

## 中期簡明合併財務資料附註

### 10. 商譽(續)

#### 10.2 商譽的減值測試(續)

	二零二零年 九月三十日	二零二零年 三月三十一日
業務計劃期間	5年	5年
計劃內淨銷售年增長率	10.1%	13.2%
計劃內預算 EBITDA	9.7%	4.3%
長期增長率	1.2%	1.3%
除稅後折現率(%)	7.5%	7.5%
資產賬面值 — 主要包括		
商譽	36	36
商標	14	14
可收回價值	99	82
所得差額	45	16

Melvita 現金產生單位的可收回金額超出現金產生單位資產的賬面值。因此毋須就此現金產生單位進行減值。二零二零年三月至二零二零年九月之間的差額增加主要是由於二零二一財年預測表現更新、餘下財政年度的經修訂業務計劃(加快業務渠道轉變及網上銷售預測增加)及將予測試的資產賬面總值減少。

#### 敏感度分析

如主要假設按下文所述個別變化，Melvita 現金產生單位的可收回金額與其賬面值相等：

	二零二零年 九月三十日	二零二零年 三月三十一日
複合年增長率	8.7%	8.2%
各業務計劃的 EBITDA 減少百分比	3.63 個百分點	1.07 個百分點
加權平均資本成本	11.42%	8.63%
長期增長率	-4.98%	-0.27%

## 11. 無形資產

無形資產包括：

- 所收購具無限使用年限的商標；
- 內部使用軟件，包括企業資源計劃系統、銷售點系統及其他。

無形資產變動分析如下：

千歐元

<b>於二零二零年三月三十一日的賬面淨值</b>	<b>341,577</b>
添置	5,063
出售	(46)
攤銷(附註22.3)	(8,291)
匯兌差額	(18,903)
<b>於二零二零年九月三十日的賬面淨值</b>	<b>319,400</b>

添置主要涉及軟件金額2,750,000歐元。

## 12. 其他非流動資產

其他非流動資產分析如下：

千歐元	二零二零年 九月三十日	二零二零年 三月三十一日
按金	26,914	29,491
按公平值列入其他綜合收益的股本投資	30,169	28,151
應收稅項	8,781	4,466
財務資產	186	846
其他	2,337	2,377
<b>其他非流動資產</b>	<b>68,387</b>	<b>65,331</b>

按公平值列入其他綜合收益的股本投資主要指投資於：

- MyGlamm的15,963,000歐元。本集團擁有MyGlamm的31.1%，該公司主要於印度經營化妝品分銷。
- 房地產投資基金14,206,000歐元。

二零二零年九月三十日的公平值調整236,000歐元記錄於合併中期綜合收益表。

## 中期簡明合併財務資料附註

### 13. 存貨

存貨分析如下：

千歐元	二零二零年 九月三十日	二零二零年 三月三十一日
原材料及供應物料	26,322	28,692
製成品及在製品	208,333	186,936
<b>存貨總額</b>	<b>234,655</b>	<b>215,628</b>
(減)撥備	(19,529)	(11,662)
<b>存貨</b>	<b>215,126</b>	<b>203,966</b>

### 14. 應收貿易賬款

應收貿易賬款賬齡分析報告如下：

千歐元	二零二零年 九月三十日	二零二零年 三月三十一日
即期及逾期3個月內	143,773	130,996
逾期3至6個月	2,000	2,327
逾期6至12個月	996	537
逾期超過12個月	—	385
呆賬撥備	(2,624)	(2,674)
<b>貿易應收款項</b>	<b>144,145</b>	<b>131,571</b>

本集團應收貿易賬款的賬面值與其公平值相若。於結算日，鑒於本集團的客戶分佈全球各地，數目眾多，故此其應收貿易賬款並不涉及信貸集中風險。各結算日最高的信貸風險為上列應收款項的公平值。本集團並無持有任何抵押品作抵押。



## 15. 其他流動資產

下表載列其他流動資產的詳情：

千歐元	二零二零年 九月三十日	二零二零年 三月三十一日
應收增值稅及其他應收稅項及薪金項目	13,684	16,285
預付開支	17,477	16,496
應收所得稅(a)	5,932	4,482
向供應商預付款項	7,498	7,611
就所收購股份的ELEMIS非控股權益應收款項	–	2,239
其他流動資產	6,904	3,452
<b>其他流動資產總額</b>	<b>51,495</b>	<b>50,565</b>

(a) 應收所得稅與首付所得稅的金額高於期內預計支付的最終所得稅開支有關。

## 16. 衍生金融工具

### (a) 衍生金融工具的分析

衍生金融工具的分析如下：

千歐元	二零二零年九月三十日		二零二零年三月三十一日	
	資產	負債	資產	負債
按公平值計入損益的外匯衍生工具	758	927	1,024	208
<b>按公平值計入損益的衍生金融工具小計</b>	<b>758</b>	<b>927</b>	<b>1,024</b>	<b>208</b>
按公平值列入其他綜合收益的利率衍生工具	–	137	(420)	–
<b>指定作對沖工具的衍生金融工具小計</b>	<b>–</b>	<b>137</b>	<b>(420)</b>	<b>–</b>
<b>衍生金融工具流動部分</b>	<b>758</b>	<b>1,064</b>	<b>604</b>	<b>208</b>

與按公平值計入損益的衍生工具有關的公平值變動於收益表內確認，有關利息衍生工具的部分計入「財務收入」/「財務成本」而有關貨幣衍生工具的部分則計入「外幣收益/(虧損)」。

## 中期簡明合併財務資料附註

### 16. 衍生金融工具(續)

#### (b) 衍生金融工具名義金額

未結算外匯遠期衍生工具的名義本金額(千歐元)：

貨幣	二零二零年 九月三十日	二零二零年 三月三十一日
<b>賣出貨幣</b>		
人民幣	39,664	27,614
日圓	20,870	16,557
港元	13,759	4,555
美元	13,594	1,195
英鎊	6,549	2,296
盧布	5,143	2,359
巴西雷亞爾	4,826	3,244
澳元	4,244	1,305
墨西哥比索	3,384	2,041
泰銖	2,344	2,273
捷克克朗	673	309
匈牙利福林	420	175
克朗	299	218
茲羅提	267	221
瑞典克朗	197	111
南非蘭特	174	122

### 17. 資本及儲備

L'Occitane International S.A. 是在盧森堡大公國註冊成立的公司。本公司的法定資本為1,500,000,000歐元，其中44,309,000歐元於二零二零年九月三十日已發行。同日，本公司73.02%的股本由L'Occitane Groupe S.A. (「LOG」或「母公司」)持有。

本公司全部已發行股份已繳足，享有同等權利，附帶同等義務。

#### 17.1 股本及額外實繳資本

股數、股本及額外實繳資本的變動載列如下(千歐元，惟股數除外)：

	股數	股本	額外實繳資本
於二零二零年三月三十一日	1,476,964,891	44,309	342,851
於二零二零年九月三十日	1,476,964,891	44,309	342,851

## 17. 資本及儲備 (續)

### 17.2 庫存股份

於二零二零年三月三十一日及二零二零年九月三十日，本公司持有 15,232,370 股庫存股份，而購買股份的總價為 24,376,000 歐元，於權益內扣除作為「庫存股份儲備」。

### 17.3 以股份支付款項

本公司授出三類以股份支付款項：(i) 涉及 LOI 股本工具的以股份支付款項；(ii) 涉及 LimeLife 股本工具的以股份支付款項；及 (iii) 涉及 LOG 股本工具的以股份支付款項。

#### (i) 涉及 LOI 股本工具的計劃的主要特性及詳情

股票期權計劃概述如下：

	二零二零年九月三十日		二零二零年三月三十一日	
	每份購股權的 平均行使價 (港元)	購股權數目	每份購股權的 平均行使價 (港元)	購股權數目
期初	15.94	19,535,672	16.15	24,696,747
期內已行使	–	–	17.62	(370,250)
期內已取消/失效	15.80	(325,800)	16.93	(4,790,825)
<b>期末</b>	<b>15.94</b>	<b>19,209,872</b>	<b>15.94</b>	<b>19,535,672</b>

已取消的購股權與歸屬期結束前離任本公司的僱員有關。

於期末時未到期購股權的到期日及行使價如下：

授出日期	屆滿日期	行使價	購股權數目	
			二零二零年 九月三十日	二零二零年 三月三十一日
二零一二年十月二十六日	二零一六年十月二十六日	23.60 港元	807,500	831,000
二零一二年十一月二十八日	二零一六年十一月二十九日	24.47 港元	672,422	672,422
二零一三年十二月四日	二零一七年十二月四日	17.62 港元	2,971,750	3,021,750
二零一五年二月二十三日	二零一九年二月二十三日	19.22 港元	238,000	238,000
二零一六年三月二十一日	二零二零年三月二十一日	14.36 港元	3,728,800	3,806,300
二零一七年二月二日	二零二一年二月二日	15.16 港元	5,790,700	5,888,400
二零一八年三月二十九日	二零二二年三月二十九日	14.50 港元	5,000,700	5,077,800
<b>總計</b>			<b>19,209,872</b>	<b>19,535,672</b>

## 中期簡明合併財務資料附註

### 17. 資本及儲備 (續)

#### 17.3 以股份支付款項 (續)

(i) 涉及 LOI 股本工具的計劃的主要特性及詳情 (續)

無償股份計劃概述如下：

	二零二零年九月三十日		二零二零年三月三十一日	
	每股無償股份 的平均公平值	無償股份數目	每股無償股份 的平均公平值	無償股份數目
	(港元)		(港元)	
期初	14.50	3,371,400	14.49	5,941,900
期內歸屬	–	–	14.36	(311,500)
期內已沒收	14.50	(8,100)	15.50	(2,259,000)
<b>期末</b>	<b>14.50</b>	<b>3,363,300</b>	<b>14.50</b>	<b>3,371,400</b>

於期末時未到期無償股份的屆滿日期及行使價如下：

授出日期	屆滿日期	行使價	無償股份數目	
			二零二零年 九月三十日	二零二零年 三月三十一日
二零一八年三月二十九日	二零二零年三月二十九日	–	3,363,300	3,371,400
<b>總計</b>			<b>3,363,300</b>	<b>3,371,400</b>

(ii) 涉及 LimeLife 股本工具的計劃的主要特性及詳情

L'Occitane International S.A. 向 LimeLife 的少數股東授出 LimeLife 的股本工具的權利。本無償股份計劃乃基於二零一七年十二月十二日起計四年期間的存在情況。概無任何履行標準。

本計劃概述如下：

	二零二零年九月三十日		二零二零年三月三十一日	
	每股無償股份 的平均公平值	無償股份數目	每股無償股份 的平均公平值	無償股份數目
	(歐元)		(歐元)	
於四月一日	6.4	844,594	6.4	422,297
於年內歸屬	6.4	422,297	6.4	422,297
<b>於三月三十一日</b>	<b>6.4</b>	<b>1,266,891</b>	<b>6.4</b>	<b>844,594</b>

## 17. 資本及儲備(續)

### 17.3 以股份支付款項(續)

#### (ii) 涉及LimeLife股本工具的計劃的主要特性及詳情(續)

授出日期	歸屬日期	無償股份數目	
		二零二零年 九月三十日	二零二零年 三月三十一日
二零一七年十二月十二日	二零一八年十二月十二日	422,297	422,297
二零一七年十二月十二日	二零一九年十二月十二日	422,297	422,297
二零一七年十二月十二日	二零二零年十二月十二日	422,297	422,297
二零一七年十二月十二日	二零二一年十二月十二日	422,297	422,297
<b>總計</b>		<b>1,689,188</b>	<b>1,689,188</b>

該等股份將於四年期間(分級歸屬期)分四期(每期25%)逐步歸屬。

股份於授出日期的經評估公平值乃按LimeLife於二零一七年十二月十二日的企業價值(透過已折讓未來現金流量)釐定。

#### (iii) 涉及LOG股本工具的計劃的主要特性及詳情

L'Occitane International S.A. 的母公司LOG向L'Occitane International S.A. 及其附屬公司的僱員授出其本身股本工具的權利。

#### (iv) 以股份支付的補償開支總額

截至二零二零年九月三十日及二零一九年九月三十日止期間，於僱員福利確認以股份支付的補償開支如下：

千歐元	截至九月三十日止期間	
	二零二零年	二零一九年
LOI股本工具	1,432	1,042
LOG股本工具	1,323	486
LimeLife股本工具	603	1,248
社會費用	355	186
<b>總計</b>	<b>3,713</b>	<b>2,962</b>

於二零二零年九月三十日，一筆286,000歐元的款項記錄為LimeLife少數股東的以股份支付款項。

### 17.4 可分派儲備

於二零二零年九月三十日，L'Occitane International S.A. 可分派儲備為737,821,114歐元。

### 17.5 每股股息

於二零二零年六月二十九日，股東週年大會批准分派32,618,000歐元，相當於每股0.02228歐元(不包括15,232,370股庫存股份)，並已於二零二零年十月二十三日派付。

## 中期簡明合併財務資料附註

### 17. 資本及儲備 (續)

#### 17.6 匯兌差額

截至二零二零年九月三十日止期間，匯兌差額主要包括來自功能貨幣為美元、盧布及巴西雷亞爾的附屬公司的匯兌差額，主要就商譽及部分非流動資產。

### 18. 借貸

借貸包括以下各項：

千歐元	二零二零年 九月三十日	二零二零年 三月三十一日
二零二一財年PGE銀行借貸(COVID)	50,076	–
二零二一財年聯屬公司借貸(COVID)	709	–
二零二零財年NEU CP融資	116,000	105,000
二零一九財年定期貸款	275,007	275,008
二零一九財年長期貸款	18,588	20,114
二零一五財年循環融資	52,409	64,797
二零一二財年銀行借貸	5,000	5,000
其他銀行借貸	7,941	5,130
<b>總計</b>	<b>525,730</b>	<b>370,049</b>
(扣除)即期部分：		
– 二零二一財年PGE銀行借貸(COVID)	(50,076)	–
– 二零二一財年聯屬公司借貸(COVID)	(247)	–
– 二零二零財年NEU CP融資	(116,000)	(105,000)
– 二零一九財年定期貸款	(7)	(8)
– 二零一九財年長期貸款	(1,988)	(2,519)
– 二零一五財年循環融資	(52,409)	(185)
– 二零一二財年銀行借貸	(714)	(714)
– 其他銀行借貸	(7,941)	(5,130)
<b>流動部分總額</b>	<b>(229,382)</b>	<b>(8,556)</b>
<b>非流動部分總額</b>	<b>296,348</b>	<b>361,493</b>

## 18. 借貸(續)

### 18.1 非流動借貸期限

截至二零二零年九月三十日止期間及截至二零二零年三月三十一日止年度，非流動借貸(不包括即期部分)的期限明細如下：

千歐元	1至2年	2至5年	超過5年	總計
二零二一財年聯屬公司借貸(COVID)	-	463	-	463
二零一九財年定期貸款	275,000	-	-	275,000
二零一九財年長期貸款	2,005	6,134	8,460	16,599
二零一二財年銀行借貸	714	2,143	1,429	4,286
<b>於二零二零年九月三十日到期</b>	<b>277,719</b>	<b>8,740</b>	<b>9,889</b>	<b>296,348</b>
二零一九財年定期貸款	275,000	-	-	275,000
二零一九財年長期貸款	1,996	6,104	9,495	17,595
二零一五財年循環融資	64,612	-	-	64,612
二零一二財年銀行借貸	714	2,143	1,429	4,286
<b>於二零二零年三月三十一日到期</b>	<b>342,322</b>	<b>8,247</b>	<b>10,924</b>	<b>361,493</b>

### 18.2 信貸融資協議

#### 二零二一財年循環信貸(COVID-19)

為應對COVID危機對營運的影響，於二零二零年五月三十一日，本公司簽立203,000,000歐元的循環信貸協議，初始期限為一年，可選擇延期最多六個月(二零二一年十二月)。於二零二零年九月三十日並無支取款項。

二零二一財年循環信貸協議並無任何財務契諾。

二零二一財年循環信貸包括重新定價選擇權。利率乃基於歐洲銀行同業拆息加二月、五月及十一月的差額利率。

與發放該二零二一財年循環信貸及選擇延期六個月相關的直接應佔交易成本為684,000歐元。由於並無證據顯示有關融資很可能部分或全部獲提取，則將費用資本化為遞延費用撥充資本，並在融資期間內攤銷。

#### 二零二一財年PGE銀行借貸(COVID-19)

為應對COVID危機對營運的影響，於二零二零年六月十二日，Laboratoire M&L簽立50,000,000歐元的新定期貸款，由法國政府擔保90%([Prêt Garanti par l'Etat])，初始期限為一年，可選擇延期最多五年(二零二六年六月)。

於二零二零年九月三十日支取全額。

二零二一財年PGE銀行借貸並無任何財務契諾。

倘啟動延長選擇權，二零二一財年PGE銀行借貸包括重新定價選擇權。

利率為零，相關擔保成本僅為0.50%一筆過付款。

## 中期簡明合併財務資料附註

### 18. 借貸(續)

#### 18.2 信貸融資協議(續)

##### 二零二零財年 NEU CP 融資

於二零一九年十月十七日，本集團簽署於法國銀行(Banque de France)管理的歐元區商業票據市場發行短期有價債務工具(「NEU CP」)的計劃。可用總金額相當於300,000,000歐元。

多項短期有價債務工具於截至二零二一年三月三十一日止年度上半年支取，總金額為282,000,000歐元。

於二零二零年九月三十日，初始到期期限介乎5天至138天的加權平均比率為0,05%的結餘為116,000,000歐元。

##### 二零一九財年定期貸款

於二零一九年一月三十一日，本公司就ELEMIS收購事項簽訂300,000,000歐元的三年期定期貸款協議。於二零一九年三月三十一日已支取全額300,000,000歐元。25,000,000歐元於截至二零二零年三月三十一日止年度償付。

並無額外款項於截至二零二零年九月三十日止期間償付。

因此，於二零二零年九月三十日的未償還金額仍為275,007,000歐元。

二零一九財年定期貸款協議須遵守一項年度財務契諾：倘本公司未能將其槓桿比率維持於低於指定水平，將觸發違約事件及提早償還該貸款。槓桿比率(基於本集團年度合併財務報表)按合併債務淨額除以EBITDA計算。計量該比率時使用以下釋義：

合併債務淨額	即期及非即期借貸(包括融資租賃及其他承擔，但不包括國際財務報告準則第16號範圍內的租賃承擔、長期僱員福利、原材料承擔及向基金會的資助) — 現金及現金等價物
EBITDA	除折舊、攤銷及減值前及除撥備變動淨額前的經營溢利(惟國際財務報告準則第16號之影響除外)

槓桿比率必須低於2.0。

二零一九財年定期貸款協議包括重新定價選擇權。利率視乎每年於本公司刊發合併財務報表後計算的上述槓桿比率而定。利率根據比率變化重新定價如下：

槓桿比率	重新定價
比率高於1.5	歐洲銀行同業拆息+差額
比率介乎1.0至1.5	歐洲銀行同業拆息+差額 — 0.15
比率介乎0.5至1.0	歐洲銀行同業拆息+差額 — 0.25
比率低於0.5	歐洲銀行同業拆息+差額 — 0.35

截至二零二零年九月三十日止期間，利率乃基於歐洲銀行同業拆息+差額。

與發放該二零一九財年定期貸款協議相關的直接應佔交易成本為1,200,000歐元。由於該項融資為定期貸款，故該費用已作為遞延費用撥充資本，於貸款期間攤銷。



## 18. 借貸(續)

### 18.2 信貸融資協議(續)

#### 二零一九財年長期貸款

於二零一八年九月四日，本集團簽訂22,500,000歐元的11年期長期貸款協議，有關款項可由M&L Distribution France支取。於二零一八年十月三十一日，銀行借貸已悉數支取。該貸款按季度攤銷，且於二零一九年六月、二零一九年九月及二零一九年十二月作出三次償還，金額分別為487,543歐元、488,725歐元及489,910歐元。

基於Covid-19危機，銀行授權於二零二零年三月到期的款項491,098歐元及於二零二零年六月到期的款項492,289歐元延期至二零二零年九月支付。

長期貸款利率為0.97%(固定利率)。

二零一九財年長期貸款由位於巴黎的86 Champs Elysées旗艦店之營業資產作抵押。

#### 二零一五財年循環融資

於二零一四年七月十八日，本公司就金額400,000,000歐元訂立多種貨幣循環融資協議，為期五年，另外可選擇延期兩年，已於二零一六年六月二十四日獲行使。於二零二零年九月三十日已提取52,162,432歐元。

二零一五財年循環融資協議須遵守一項年度財務契諾：倘本公司未能將其槓桿比率維持於低於指定水平，將觸發違約事件及提早償還該貸款。槓桿比率(基於本集團年度合併財務報表)按合併債務淨額除以EBITDA計算。計量該比率時使用以下釋義：

合併債務淨額	即期及非即期借貸(包括融資租賃及其他承擔，但不包括國際財務報告準則第16號範圍內的租賃承擔、長期僱員福利、原材料承擔及向基金會的資助) — 現金及現金等價物
EBITDA	除折舊、攤銷及減值前及除撥備變動淨額前的經營溢利(惟國際財務報告準則第16號之影響除外)

槓桿財務比率初始低於3.5。自二零一七年四月五日起須低於2.0，

二零一五財年循環融資包括重新定價選擇權。利率視乎每年於本集團刊發合併財務報表後計算的上述槓桿比率而定。利率根據比率變化重新定價如下：

槓桿比率	重新定價
比率高於1.5	歐洲銀行同業拆息/倫敦銀行同業拆息+差額 — 0.35
比率介乎1.0至1.5	歐洲銀行同業拆息/倫敦銀行同業拆息+差額 — 0.50
比率介乎0.5至1.0	歐洲銀行同業拆息/倫敦銀行同業拆息+差額 — 0.60
比率低於0.5	歐洲銀行同業拆息/倫敦銀行同業拆息+差額 — 0.70

截至二零二零年九月三十日止期間，利率首先基於歐洲銀行同業拆息/倫敦銀行同業拆息+差額 — 0.35直至二零二零年七月，自二零二零年八月至二零二零年九月則基於歐洲銀行同業拆息/倫敦銀行同業拆息+差額 — 0.50。

與發放該二零一五財年循環融資及選擇延期兩年相關的直接應佔交易成本為1,300,000歐元。由於並無證據顯示有關融資很可能部分或全部獲提取，則將費用資本化為遞延費用撥充資本，並在融資期間內攤銷。

## 中期簡明合併財務資料附註

### 18. 借貸(續)

#### 18.2 信貸融資協議(續)

##### 二零一二財年銀行借貸

於二零一一年六月二十日，本集團簽訂10,000,000歐元的15年到期銀行借貸協議。借貸僅可由Laboratoires M&L(前稱L'Occitane S.A.)支取。

銀行借貸利率為三個月歐洲銀行同業拆息+差額。

二零一二財年銀行借貸由Laboratoires M&L於法國馬諾斯克購入用於興建新物流平台的土地及樓宇作抵押。

### 19. 其他流動及非流動負債

其他流動及非流動負債包括以下各項：

千歐元	二零二零年 九月三十日	二零二零年 三月三十一日
退休彌償保證	13,424	12,168
拆卸及重整撥備	8,339	8,863
長期僱員福利	58	891
其他	1,033	1,007
<b>非流動負債總額</b>	<b>22,854</b>	<b>22,929</b>
應付本公司權益擁有人股息(附註17.5)	32,618	—
遞延收益(a)	21,496	18,509
向基金會提供資助	25	66
已退還貨品的權利	2,297	2,034
<b>流動負債總額</b>	<b>56,436</b>	<b>20,609</b>

(a) 遞延收益與下列各項有關：(i)於期末的控制權及相關風險仍未轉讓的銷售；及(ii)就任何忠誠計劃而言，獲分配獎勵積分而收取的代價公平值。

### 20. 應付貿易賬款

供應商分別授予生產附屬公司及分銷附屬公司的信貸期通常一般80至110天及30至60天。

各結算日，應付貿易賬款按到期日劃分的賬齡分析如下：

千歐元	二零二零年 九月三十日	二零二零年 三月三十一日
即期及逾期3個月之內	145,566	144,761
逾期3至6個月	7,466	733
逾期6至12個月	1,474	497
逾期超過12個月	85	3
<b>應付貿易賬款</b>	<b>154,591</b>	<b>145,994</b>

## 21. 撥備

撥備分析如下：

千歐元	二零二零年 三月三十一日	扣自/(計入)收益表			匯兌差額	二零二零年 九月三十日
		額外撥備	撥回未用金額	撥回已用金額		
社會訴訟(a)	983	60	(20)	(83)	(66)	874
商業索償(b)	188	635	-	(56)	40	807
稅務風險	354	2	(3)	(2)	(37)	314
<b>總計</b>	<b>1,525</b>	<b>697</b>	<b>(23)</b>	<b>(141)</b>	<b>(63)</b>	<b>1,995</b>

(a) 與僱員有關的爭議主要涉及僱員就僱員福利提出的爭議或社會保障機構提出的潛在索償。

(b) 商業索償主要有關於分銷商提出的索償。

管理層認為，經聽取合適的法律意見，有關法律索償的虧損金額並不重大，不會超出各結算日的撥備金額。

預計有關撥備不予付還，故此並無就此確認相關的資產。

未用已撥回撥備主要與接近適用時效結束時的若干風險有關。

## 22. 按性質分類之開支

### 22.1 按性質分類之開支明細

按性質分類之開支包括下列金額：

千歐元	截至九月三十日止期間	
	二零二零年	二零一九年
僱員福利開支(a)	173,484	218,562
租金及佔用費(b)	35,808	55,428
已耗原材料及易耗品	91,005	97,994
製成品及在製品的存貨變動	(24,841)	(22,593)
廣告成本(c)	65,298	72,892
專業費用(d)	72,622	72,028
折舊、攤銷及減值(22.3)(b)	100,843	95,427
運輸開支	32,908	30,951
其他開支(e)	39,008	64,953
<b>銷售成本、分銷開支、營銷開支、研發開支、一般及行政總費用</b>	<b>586,135</b>	<b>685,642</b>

## 中期簡明合併財務資料附註

### 22. 按性質分類之開支(續)

#### 22.1 按性質分類之開支明細(續)

- (a) 僱員福利包括工資、薪金、花紅、以股份支付的補償、社會保障金、離職後福利及臨時員工成本。由於Covid-19危機，若干附屬公司自本地政府收取補助或補貼總額16,162,000歐元，入賬列為僱員福利開支減少。
- (b) 於二零二零年九月三十日租金及佔用費主要包括按銷售額而定的浮動租賃付款18,172,000歐元、與短期租賃有關的租金及佔用成本2,566,000歐元及低價值租賃1,207,000歐元。此金額亦包括8,200,000歐元租金優惠入賬列為負浮動租金(附註2.2.1)。
- (c) 廣告成本亦包括所有派發給客戶的促銷貨品，而客戶沒有任何購買產品的義務。
- (d) 專業費用主要包括支付予倉管公司、營銷代理、律師及LimeLife美容顧問佣金。
- (e) 其他開支主要包括旅遊實際開支、資訊科技服務、電話及郵資。減少的主要原因是COVID-19及資訊科技服務導致的旅遊開支。

#### 22.2 員工

千歐元	截至九月三十日止期間	
	二零二零年	二零一九年
<b>員工人數(約當全職人數)</b>	<b>8,801</b>	<b>9,284</b>

本集團員工人數以期終的僱員人數列示。

#### 22.3 折舊、攤銷及減值明細

折舊、攤銷及減值包括以下各項：

千歐元	截至九月三十日止期間	
	二零二零年	二零一九年
物業、廠房及設備折舊(附註8)	26,412	28,273
物業、廠房及設備減值(附註8)	248	(686)
使用權資產折舊(附註9)	62,231	63,082
使用權資產減值虧損(扣除撥回)(附註9)	3,661	–
無形資產攤銷(附註11)	8,291	4,758
<b>折舊、攤銷及減值</b>	<b>100,843</b>	<b>95,427</b>

## 23. 其他收益／(虧損)淨額

中期合併收益表內的其他收益／(虧損)淨額明細如下：

千歐元	截至九月三十日止期間	
	二零二零年	二零一九年
銷售資產的溢利／(虧損)淨額	(68)	(447)
研發費用的政府撥款	665	703
已收購淨資產公平值超過收購成本的差額(a)	494	—
其他項目	(58)	—
<b>其他收益／(虧損)淨額</b>	<b>1,033</b>	<b>256</b>

(a) 與期內 86 Café Retail 收購有關。

## 24. 財務收入及財務成本

財務收入及財務成本的明細如下：

千歐元	截至九月三十日止期間	
	二零二零年	二零一九年
現金及現金等價物利息	829	915
<b>財務收入</b>	<b>829</b>	<b>915</b>
利息開支	(3,850)	(4,588)
租賃負債的已付／應付利息及財務費用(附註10)	(6,384)	(6,843)
其他財務資產折現回撥(附註8)	(988)	(175)
<b>財務成本</b>	<b>(11,222)</b>	<b>(11,606)</b>
<b>財務成本淨額</b>	<b>(10,393)</b>	<b>(10,691)</b>

利息開支乃與銀行借貸、與非控股權益及關聯方的往來賬戶(不包括母公司提供的融資)以及銀行透支有關。

## 中期簡明合併財務資料附註

### 25. 外幣收益／(虧損)

外幣收益／(虧損)明細如下：

千歐元	截至九月三十日止期間	
	二零二零年	二零一九年
外匯差額	(3,260)	2,296
衍生工具公平值收益／(虧損)	(565)	(678)
<b>外幣收益／(虧損)</b>	<b>(3,825)</b>	<b>1,618</b>

外匯差額主要與下列各項相符：

- 未變現外匯收益淨額：600,000 歐元(截至二零一九年九月三十日止期間為虧損淨額2,300,000 歐元)；
- 已變現外匯虧損淨額：4,400,000 歐元(截至二零一九年九月三十日止期間為虧損淨額700,000 歐元)。

### 26. 所得稅

#### 26.1 所得稅開支

中期所得稅是利用全年估計稅率計算。

已報告所得稅開支與利用標準稅率計算所得理論金額的對賬如下：

千歐元	截至九月三十日止期間	
	二零二零年	二零一九年
剔除合營公司溢利／(虧損)的除所得稅前溢利	17,317	32,698
按企業稅率(二零二零年及二零一九年九月三十日的盧森堡稅率為24.94%)計算的所得稅	(4,319)	(8,155)
外國不同稅率的影響	8,553	7,479
未確認稅項資產的影響	(3,478)	(6,310)
不可扣稅開支	(2,002)	(572)
未分派稅項盈利的影響	(167)	98
<b>所得稅(開支)／抵免</b>	<b>(1,413)</b>	<b>(7,460)</b>

#### 26.2 遞延所得稅資產及負債

遞延所得稅資產增加主要與截至二零二零年九月三十日止期間一個稅務司法權區產生的虧損有關。

## 27. 每股盈利

### 27.1 每股基本盈利

每股基本盈利是以本公司權益擁有人應佔溢利除以期內已發行普通股加權平均數計算，不包括本集團購買及持作庫存股份的普通股(附註17.2)。

	截至九月三十日止期間	
	二零二零年	二零一九年
<b>本公司權益擁有人應佔期內溢利(千歐元)</b>	<b>15,613</b>	<b>24,992</b>
已發行普通股加權平均數	1,461,732,521	1,461,052,171
<b>每股基本盈利(每股歐元)</b>	<b>0.011</b>	<b>0.017</b>

### 27.2 每股攤薄盈利

每股攤薄盈利乃假設所有可轉換證券已轉換為普通股後，透過調整已發行普通股的加權平均數計算。

	截至九月三十日止期間	
	二零二零年	二零一九年
<b>本公司權益擁有人應佔期內溢利(千歐元)</b>	<b>15,613</b>	<b>24,992</b>
已發行普通股加權平均數	1,461,732,521	1,461,052,171
就購股權作出調整	–	127,114
就無償股份作出調整	2,514,730	4,740,798
用於計算每股攤薄盈利的普通股加權平均數	1,464,247,251	1,465,920,083
<b>每股攤薄盈利(每股歐元)</b>	<b>0.011</b>	<b>0.017</b>

## 中期簡明合併財務資料附註

### 28. 或然事項

#### 28.1 法律程序

本集團在日常業務過程中或涉及法律程序、申索及訴訟。本集團管理層預期，解決該等其他事宜的最終成本，不會對本集團合併財務狀況、收益表或現金流量構成重大不利影響。

#### 28.2 其他或然負債

本集團在其日常業務過程中產生有關銀行、其他擔保及其他事宜的或然負債。本集團管理層預期，該等或然負債不會產生任何重大負債。本集團提供的所有擔保載於附註29。

### 29. 承擔

#### 29.1 資本及其他開支承擔

結算日已訂約但尚未產生的資本及其他開支如下：

千歐元	二零二零年 九月三十日	二零二零年 三月三十一日
物業、廠房及設備	927	2,499
無形資產	72	67
原材料	2,355	3,940
<b>總計</b>	<b>3,354</b>	<b>6,506</b>

於二零二零年九月三十日及二零二零年三月三十一日的金額主要與法國的廠房有關。

#### 29.2 其他承擔

千歐元	二零二零年 九月三十日	二零二零年 三月三十一日
物業(土地及樓宇)質押	21,521	25,114
<b>總計</b>	<b>21,521</b>	<b>25,114</b>

本公司通過其培育公司L'Occitane Innovation Lab，承諾向Truffle Capital投資基金投資最多20,000,000歐元(期限為5年，可選擇重續2年)。



### 30. 與關聯方的交易

與關聯方的交易概述如下。

#### 30.1 主要管理人員薪酬

主要管理人員包括董事(本公司董事會執行及非執行成員)及高級管理人員。

已付主要管理人員的薪酬分析如下：

千歐元	截至九月三十日止期間	
	二零二零年	二零一九年
執行董事	1,879	2,005
非執行董事	76	82
高級管理人員	2,909	3,137
<b>主要管理人員薪酬總額</b>	<b>4,864</b>	<b>5,224</b>

截至二零二零年九月三十日及至二零一九年九月三十日止期間，概無向董事授出股票期權。

於二零二零年九月三十日，執行董事人數為6名，而於二零一九年九月三十日則為5名。

#### 30.2 與關聯方的其他交易

##### 產品及服務銷售

千歐元	九月三十日	
	二零二零年	二零一九年
<b>貨品及服務銷售</b>		
— 向 Les Minimes 銷售 L'Occitane 產品 (a)	31	42
— 將管理費計入母公司 (b)	116	116
— 向 LOG Investments 銷售服務	168	141
— 向 Pierre Hermé SAS 銷售服務 (c)	653	1,083
<b>產品銷售總額</b>	<b>968</b>	<b>1,382</b>

	二零二零年九月	二零二零年三月
<b>就上述產品銷售應收關聯方款項</b>		
— 應收 Les Minimes 款項 (a)	6	6
— 應收 LOG Investments 款項	323	26
— 應收 Pierre Hermé SAS 款項 (c)	1,052	494
<b>應收款項總額</b>	<b>1,381</b>	<b>526</b>

(a) 在本集團日常業務過程中，本集團向 Les Minimes SAS 出售 L'Occitane 產品。母公司及 Reinold Geiger 先生分別擁有 Les Minimes SAS 的 74.3% 及 25.7% 權益。

(b) 本公司向母公司開具的管理費發票為 116,000 歐元(截至二零二零年九月三十日止財政年度為 116,000 歐元)。

(c) 本公司於兩間店舖(於巴黎及倫敦)出售 Pierre Hermé 產品。Pierre Hermé 為 L'Occitane Group S.A 的聯營公司。

## 中期簡明合併財務資料附註

### 30. 與關聯方的交易(續)

#### 30.2 與關聯方的其他交易(續)

##### 購買貨品及服務

千歐元	九月三十日	
	二零二零年	二零一九年
<b>向以下各方購買</b>		
— 董事的服務(a)	(4)	—
— Pierre Hermé的貨品及服務(c)	(657)	(1,054)
<b>購買總額</b>	<b>(661)</b>	<b>(1,054)</b>

##### 就上述服務應付下列關聯方款項

	二零二零年九月	二零二零年三月
— 董事的服務(a)	—	3
— Les Minimes的服務(b)	(2)	(8)
— Pierre Hermé的貨品及服務(c)	(231)	(754)
<b>應付款項總額</b>	<b>(233)</b>	<b>(759)</b>

(a) L'Occitane International就財務顧問服務與Martial Lopez先生擁有的全資公司Esprit-fi Eurl訂有合約。

(b) 法國附屬公司Laboratoires M&L就傳訊及營銷服務與Les Minimes SAS公司訂有合約，母公司及Reinold Geiger先生分別間接擁有Les Minimes SAS的74.3%及25.7%權益。該酒店亦提供場地供培訓及項目使用。

(c) 本公司與Pierre Hermé SAS(L'Occitane Group S.A.的聯營公司)共同經營兩家旗艦店(於巴黎及倫敦)。本公司購買Pierre Hermé SAS的甜品外賣銷售。

##### 其他交易

L'Occitane International向L'Occitane Groupe S.A.收購86 Café Retail的股份，金額為10,000歐元。

### 31. 結算日後事項

於二零二零年十月，本集團公佈一項重組計劃，將導致本集團在數個國家的辦公室職位流失約10%。估計於下半年將產生的員工重組成本總額為10,000,000歐元。全年估計節省合共20,000,000歐元。

COVID-19危機和最近相應的限制性措施(例如本集團部分主要市場的旅遊限制、部分封鎖措施及店舖關閉)繼續影響業務營運，尤以歐洲最為顯著。鑑於COVID-19未來發展不可預測，上半年對本集團的影響並不表示對截至二零二一年三月三十一日止財政年度(「二零二一財年」)的影響。本公司將繼續遵循衛生措施並密切監察情況。估計財務影響(如有)將於本集團的未來財務報表反映。

免責聲明：在表格內呈列的部分資料已四捨五入至最接近的整數或最接近的小數。因此，某一欄內數字的總和未必與該欄所示的總數完全一致。此外，表格內呈列的部分百分比反映在四捨五入前根據相關資料計算所得結果，故未必與假使相關結果乃以經四捨五入的數字計算而得出的百分比完全一致。

## 其他資料

### 董事及最高行政人員於股份及相關股份的權益

於二零二零年九月三十日，以下董事（「董事」）或本公司最高行政人員於本公司及其相聯法團（定義見香港法例第571章證券及期貨條例（「證券及期貨條例」）第XV部）的股份、相關股份或債權證中，擁有或被視為擁有權益或淡倉，而(i)根據證券及期貨條例第XV部第7及8分部須知會本公司及香港聯合交易所有限公司（「香港聯交所」）（包括根據證券及期貨條例的該等條款被視為或被當作擁有的權益或淡倉），(ii)須登記於本公司根據證券及期貨條例第352條備存的登記冊，或(iii)須根據香港聯交所證券上市規則（「上市規則」）附錄十所載上市發行人董事進行證券交易的標準守則（「標準守則」）知會本公司及香港聯交所：

#### (a) 於本公司股份的權益

董事姓名	身份及權益性質	所持或控制股份／ 相關股份數目	佔股權概約 百分比 <sup>(附註2)</sup>
Reinold Geiger <sup>(附註1)</sup>	於受控制法團的權益、實益權益 及視作權益	1,095,207,972 (長倉)	74.15%
André Hoffmann	實益權益	2,772,461 (長倉)	0.19%
Thomas Levilion	實益權益	1,840,300 (長倉)	0.12%
Karl Guénard	實益權益	354,400 (長倉)	0.02%
Pierre Milet	實益權益	150,000 (長倉)	0.01%
Martial Lopez	實益權益	60,000 (長倉)	0.00%
吳植森	實益權益	30,000 (長倉)	0.00%

附註：

(1) Reinold Geiger先生為CIME S.C.A.（其持有Société d' Investissements CIME S.A.（「CIME」）的100%權益）全部已發行股本的最終實益擁有人，而CIME於LOG全部已發行股本約77.23%中擁有實益權益及視作權益（為10,751,062股股份的實益擁有人，於LOG持有的1,097,108股庫存股份中擁有視作權益，以及直接擁有253股股份的權益）。因此，根據證券及期貨條例，Reinold Geiger先生被視為於登記在LOG名下的所有股份中擁有權益，LOG持有本公司1,078,549,641股股份並控制由本公司持有的15,232,370股庫存股份。Geiger先生亦為1,148,750股股份的實益擁有人並於購股權下的股份中擁有實益權益（277,211股相關股份）。詳情請參閱購股權計劃一節。

(2) 根據證券及期貨事務監察委員會（「證監會」）的指引，上表所示的權益計算披露乃以本公司已發行股本總額，包括庫存持有但於庫存持有時不具投票權的15,232,370股股份為基準計算。

**(b) 於相聯法團股份的權益**

**於LOG股份的長倉**

董事姓名	身份及權益性質	所持或控制股份／ 相關股份數目	佔股權概約 百分比 <sup>(附註2)</sup>
Reinold Geiger	實益權益及視作權益	11,848,423 <sup>(附註1)</sup>	77.23%
André Hoffmann	實益權益及視作權益	2,868,676	18.70%
Silvain Desjonquères	實益權益	33,900	0.22%
Thomas Levilion	實益權益	28,431	0.19%
Martial Lopez	實益權益	12,800	0.08%
Karl Guénard	實益權益	8,100	0.05%

附註：

(1) 包括 Reinold Geiger 先生持有的 253 股股份、CIME 持有的 10,751,062 股股份及 LOG 持有的 1,097,108 股庫存股份。Geiger 先生為 CIME 全部已發行股本的最終實益擁有人，因此，根據證券及期貨條例，Geiger 先生被視為於 CIME 所持有的所有 LOG 之股份中擁有權益。作為 LOG 的最終控股股東，Geiger 先生亦被視為於 LOG 所持有的庫存股份中擁有權益。

(2) 所持 LOG 股本的概約百分比是按已發行 LOG 股份總數為 15,341,954 股計算，包括 LOG 持有的 1,097,108 股庫存股份。

**於 LOI ELEMIS S.A.R.L. 股份的長倉**

董事姓名	身份及權益性質	所持或控制股份／ 相關股份數目	佔股權概約百分比
Séan Harrington	實益權益	132	1.10%

除上文披露者外，於二零二零年九月三十日，董事及本公司最高行政人員或其任何配偶或未滿 18 歲子女，概無於本公司或其相聯法團的股份、相關股份及債權證中擁有載入本公司根據證券及期貨條例第 352 條須存置的登記冊或根據標準守則規定須通知本公司及香港聯交所的任何權益或淡倉。

## 其他資料

### 主要股東於股份及相關股份的權益

於二零二零年九月三十日，依據證券及期貨條例第336條規定而設置的主要股東登記冊所顯示，本公司已獲通知，下列主要股東(董事或本公司最高行政人員除外)於本公司股份或相關股份持有的權益或淡倉：

股東姓名	身份及權益性質	所持或控制股份／ 相關股份數目	佔股權概約 百分比 <sup>(附註3)</sup>
Cime Management Sarl	於受控制法團的權益及視作權益	1,093,782,011 (長倉) <sup>(附註1)</sup>	74.06%
Cime S.C.A.	於受控制法團的權益及視作權益	1,093,782,011 (長倉) <sup>(附註1)</sup>	74.06%
Société d'Investissements CIME S.A.	於受控制法團的權益及視作權益	1,093,782,011 (長倉) <sup>(附註1)</sup>	74.06%
LOG	於受控制法團的權益及視作權益	1,093,782,011 (長倉) <sup>(附註1)</sup>	74.06%
ACATIS Investment Kapitalverwaltungsgesellschaft mbH	遺囑執行人或遺產管理人	104,000,000 (長倉) <sup>(附註2)</sup>	7.04%

附註：

- (1) Cime Management Sarl(間接)及Cime S.C.A.(直接)各自於CIME擁有100%權益及CIME於LOG全部已發行股本約77.23%中擁有權益(為10,751,062股股份的實益擁有人及於LOG直接或間接持有的1,097,108股庫存股份中擁有視作權益)。Cime S.C.A.為CIME的控股法團及CIME為LOG的控股法團，因此，根據證券及期貨條例，Cime S.C.A.及CIME均被視為於LOG持有的1,078,549,641股股份中擁有權益。按證監會建議，作為本公司的控股法團，Cime Management Sarl、Cime S.C.A.、CIME及LOG於本公司持有的15,232,370股庫存股份中擁有視作權益。
- (2) 該等股份最初由Universal-Investment-Gesellschaft mbH收購，隨後轉讓予新投資管理公司Acatis KVG。
- (3) 根據證監會的指引，上表所示的權益計算披露乃以本公司已發行股本總額，包括庫存持有但於庫存持有時不具投票權的15,232,370股股份為基準計算。

除上文所披露外，於二零二零年九月三十日，本公司並無獲通知有任何主要股東(董事或本公司最高行政人員除外)於本公司股份或相關股份中擁有載入本公司根據證券及期貨條例第336條須存置登記冊的權益或淡倉。

## 購股權計劃

於二零一零年九月三十日，股東大會授權採納一項購股權計劃（「二零一零年購股權計劃」），而其已於二零一三年九月二十九日屆滿及終止，並已由另一項於二零一三年九月二十五日採納的購股權計劃（「二零一三年購股權計劃」）取代。二零一三年購股權計劃於二零一六年九月二十四日屆滿，並已由另一項於二零一六年九月二十八日採納的購股權計劃（「二零一六年購股權計劃」）取代。二零一六年購股權計劃於二零一九年九月二十七日屆滿，並已由另一項於二零二零年九月三十日採納的購股權計劃（「二零二零年購股權計劃」）取代。

二零二零年購股權計劃旨在透過提呈授出二零二零年購股權計劃條款項下的購股權（「購股權」）而為本集團僱員、其全體董事（包括非執行董事）及股東（統稱為「合資格人士」）提供機會於本公司持有個人權益，而這將激勵合資格人士竭其所能為本集團提高效率及效益；及招攬及挽留對本集團長期增長作出貢獻或會帶來效益的該等合資格人士或以其他方式維繫與該等合資格人士的現有業務關係。根據二零二零年購股權計劃可予授出的股份最高數目不得超過21,925,987股股份，即本公司於二零二零年九月三十日已發行股本（不包括以庫存方式持有的股份）的1.5%。截至二零二零年九月三十日止六個月內根據二零一零年、二零一三年、二零一六年及二零二零年購股權計劃授出的購股權（「二零一零年、二零一三年、二零一六年及二零二零年購股權」）詳情及變動如下。本期間內並無根據二零二零年購股權計劃授出購股權。

## 其他資料

參與者姓名/類別	購股權數目				截至 二零二零年 九月三十日	授出日期	行使期 <sup>(附註1)</sup>	每股行使價 (港元)	緊接授出 日期前的 價格 <sup>(附註2)</sup> (港元)
	截至 二零二零年 四月一日	期內授出	期內已註銷 或沒收	期內已行使					
<b>董事</b>									
Reinold Geiger	277,211	-	-	-	277,211	一二年 十一月二十八日	二零一六年十一月二十八日至 二零二零年十一月二十八日	24.47	24.35
André Hoffmann	277,211	-	-	-	277,211	一二年 十一月二十八日	二零一六年十一月二十八日至 二零二零年十一月二十八日	24.47	24.35
Thomas Levilion	118,000	-	-	-	118,000	一二年 十一月二十八日	二零一六年十一月二十八日至 二零二零年十一月二十八日	24.47	24.35
	311,500	-	-	-	311,500	一三年 十二月四日	二零一七年十二月四日至 二零二一年十二月三日	17.62	17.62
	91,000	-	-	-	91,000	一五年 二月二十四日	二零一九年二月二十四日至 二零二三年二月二十三日	19.22	19.22
	488,200	-	-	-	488,200	一六年 三月二十三日	二零二零年三月二十三日至 二零二四年三月二十二日	14.36	14.00
	418,600	-	-	-	418,600	一七年 二月十日	二零二一年二月十日至 二零二五年二月十日	15.16	15.03
	413,000	-	-	-	413,000	一八年 三月二十九日	二零二二年三月二十九日至 二零二六年三月二十九日	14.50	14.50
Karl Guénard	90,500	-	-	-	90,500	一三年 十二月四日	二零一七年十二月四日至 二零二一年十二月三日	17.62	17.62
	97,600	-	-	-	97,600	一六年 三月二十三日	二零二零年三月二十三日至 二零二四年三月二十二日	14.36	14.00
	83,700	-	-	-	83,700	一七年 二月十日	二零二一年二月十日至 二零二五年二月十日	15.16	15.03
	82,600	-	-	-	82,600	一八年 三月二十九日	二零二二年三月二十九日至 二零二六年三月二十九日	14.50	14.50
<b>小計<sup>(附註3)</sup></b>	<b>2,749,122</b>	<b>-</b>	<b>-</b>	<b>-</b>	<b>2,749,122</b>				
<b>其他 僱員</b>									
	831,000	-	(23,500)	-	807,500	一二年 十月二十六日	二零一六年十月二十六日至 二零二零年十月二十六日	23.60	23.60
	2,619,750	-	(50,000)	-	2,569,750	一三年 十二月四日	二零一七年十二月四日至 二零二一年十二月三日	17.62	17.62
	147,000	-	-	-	147,000	一五年 二月二十四日	二零一九年二月二十四日至 二零二三年二月二十三日	19.22	19.22
	3,220,500	-	(77,500)	-	3,143,000	一六年 三月二十三日	二零二零年三月二十三日至 二零二四年三月二十二日	14.36	14.00
	5,386,100	-	(97,700)	-	5,288,400	一七年 二月十日	二零二一年二月十日至 二零二五年二月十日	15.16	15.03
	4,582,200	-	(77,100)	-	4,505,100	一八年 三月二十九日	二零二二年三月二十九日至 二零二六年三月二十九日	14.50	14.50
<b>小計<sup>(附註3)</sup></b>	<b>16,786,550</b>	<b>-</b>	<b>(325,800)</b>	<b>-</b>	<b>16,460,750</b>				
<b>總計</b>	<b>19,535,672</b>	<b>-</b>	<b>(325,800)</b>	<b>-</b>	<b>19,209,872</b>				

附註：

- 一般而言，二零一零年、二零一三年、二零一六年及二零二零年購股權的歸屬期限定為四年，而行使期限則定為歸屬日期後之四年。二零一零年購股權計劃於二零一三年九月二十九日終止，二零一三年購股權計劃於二零一六年九月二十四日終止，而二零一六年購股權計劃於二零一九年九月二十七日終止。然而，董事會有權根據二零二零年購股權計劃向合資格人士授出購股權，惟須待董事會可能認為合適的條件(包括有關二零二零年購股權歸屬及行使的條件)達成後，方可作實。
- 即股份緊接二零一零年、二零一三年、二零一六年或二零二零年購股權授出日期前的交易日在香港聯交所報的收市價較高者；及緊接授出日期前五個營業日的平均收市價。
- 根據二零一零年購股權計劃於二零一一年四月四日、二零一二年十月二十六日及二零一二年十一月二十八日授出的購股權、根據二零一三年購股權計劃於二零一三年十二月四日、二零一五年二月二十四日及二零一六年三月二十三日授出的購股權、以及根據二零一六年購股權計劃於二零一七年二月十日及二零一八年三月二十九日授出的購股權的加權平均公平值分別約為0.44歐元、0.45歐元、0.47歐元、0.31歐元、0.40歐元、0.31歐元、0.36歐元及0.36歐元。公平值乃採用畢赫期權定價模式使用以下重大假設得出：



授出日期	預期波幅(%)	預期有效期	無風險利率(%)	預期股息收益率(%)
二零一一年四月四日	25%	5年	1.92%	權益持有人應佔預算溢利的20%
二零一二年 十月二十六日	25%	5年	0.50%	權益持有人應佔預算溢利的30%
二零一二年 十一月二十八日	25%	5年	0.50%	權益持有人應佔預算溢利的30%
二零一三年 十二月四日	25%	5年	1.00%	權益持有人應佔預算溢利的35%
二零一五年 二月二十四日	25%	5年	1.00%	權益持有人應佔預算溢利的35%
二零一六年 三月二十三日	25%	5年	1.00%	權益持有人應佔預算溢利的35%
二零一七年二月十日	22%	5年	1.92%	權益持有人應佔預算溢利的35%
二零一八年 三月二十九日	22%	5年	2.50%	權益持有人應佔預算溢利的35%

合共1,432,000歐元的以股份支付的補償開支已計入截至二零二零年九月三十日止六個月的中期合併綜合收益表內(截至二零一九年九月三十日止六個月:1,042,000歐元)。該等開支包括以根據二零一三年及二零一六年購股權計劃授予董事及僱員的購股權形式的以股份支付的獎勵的公平值攤銷。

## 無償股份計劃

於二零一零年九月三十日，股東大會授權採納一項無償股份計劃(「二零一零年無償股份計劃」)，而其已於二零一三年九月二十九日屆滿及終止並已由另一項於二零一三年九月二十五日採納的無償股份計劃(「二零一三年無償股份計劃」)取代。二零一三年無償股份計劃於二零一六年九月二十四日屆滿，並已由另一項於二零一六年九月二十八日採納的無償股份計劃(「二零一六年無償股份計劃」)取代。鑒於二零一六年無償股份計劃項下可用的無償股份結餘，股東於二零一八年九月二十六日舉行的本公司股東週年大會上批准採納無償股份計劃(「二零一八年無償股份計劃」)。於二零一八年無償股份計劃獲批准後，不會根據二零一六年無償股份計劃進一步授出無償股份。二零一八年無償股份計劃旨在透過授出二零一八年無償股份計劃條款項下的無償股份(「無償股份」)而為本集團僱員(「僱員」)提供機會於本公司持有個人權益，從而激勵有關僱員提高表現、效率及效益以為本集團帶來利益；及招攬及挽留對本集團長期增長作出貢獻或會帶來效益的該等僱員或以其他方式維繫與該等有關僱員的現有業務關係。根據二零一八年無償股份計劃可予授出的無償股份最高數目不得超過7,303,412股股份，即本公司於二零一八年九月二十六日已發行股本(不包括庫存股份)的0.5%。

於二零一三年十二月四日，本公司根據二零一三年無償股份計劃向若干合資格僱員(定義見二零一三年無償股份計劃條款)授予887,500股無償股份。無償股份已於二零一七年十二月四日歸屬。

於二零一五年二月二十四日，本公司根據二零一三年無償股份計劃向若干合資格僱員(定義見二零一三年無償股份計劃條款)授出840,900股無償股份。無償股份已於二零一九年二月二十四日歸屬。

於二零一六年三月二十三日，本公司根據二零一三年無償股份計劃向若干合資格僱員(定義見二零一三年無償股份計劃條款)授出921,400股無償股份。無償股份已於二零二零年三月二十四日歸屬。

於二零一八年三月二十九日，本公司根據二零一六年無償股份計劃向若干合資格僱員(定義見二零一六年無償股份計劃條款)授出5,559,500股無償股份。無償股份將於二零二零年三月二十九日歸屬。

截至二零二零年九月三十日，本公司並無根據二零一八年無償股份計劃授出任何無償股份。

## 其他資料

### 庫存股份

於二零一三年十月四日，香港聯交所就上市規則第10.06(5)條向本公司授出有條件豁免（「豁免」），以容許本公司在購回其任何股份後，可選擇以庫存方式持有本身股份而非自動註銷該等股份。由於該豁免，香港聯交所已同意對適用於本公司的其他上市規則作出若干相應修訂。

以庫存方式持有的股份其後可出售以換取現金、根據僱員股份計劃轉讓或予以註銷。

有關豁免及其附有條件的詳情載於本公司於二零一三年十一月四日刊發的公告，可於本公司網站 [group.loccitane.com](http://group.loccitane.com) 及香港聯交所網站 [www.hkexnews.hk](http://www.hkexnews.hk) 查閱。

本公司確認於截至二零二零年九月三十日止六個月期間，本公司一直遵守豁免條件。

於二零二零年九月三十日，本公司持作庫存股份的普通股為15,232,370股，而已發行普通股（不包括持作庫存股份的股份）的總數為1,461,732,521股。

### 人力資源

於二零二零年九月三十日，本集團有8,801名僱員（二零一九年九月三十日：9,284名僱員）。

本集團確保各級別僱員的薪酬均具競爭力，且按本集團的薪酬、激勵及花紅計劃獲得獎勵。本公司亦可向合資格僱員給予購股權及無償股份。在適當時，本集團亦提供培訓計劃。

### 審核委員會

根據上市規則的規定，本公司已成立由三名非執行董事組成的審核委員會，其中兩名為獨立非執行董事。審核委員會已審閱本集團採用的會計原則及慣例，並已討論審核、內部監控及財務申報事宜，包括審閱本集團截至二零二零年九月三十日止六個月的合併中期業績。

## 企業管治

董事會定期檢討企業管治常規，藉以滿足股東不斷提升的期望、遵守日益嚴格的監管規定，並履行其良好企業管治的承諾。董事會致力於維持高標準的企業管治常規及本公司商業道德，堅信其對維持股東回報至為重要。

於截至二零二零年九月三十日止六個月整個期間內，除下文所披露者外，本公司已遵守上市規則附錄十四所載企業管治守則及企業管治報告（「企業管治守則」）的所有守則條文：

企業管治守則的守則條文A.2.1規定主席與行政總裁的職責分開，且不應由同一個人履行。

本集團行政總裁（「行政總裁」）一職一直由董事會主席Reinold Geiger先生（「Geiger先生」）兼任。我們認為此偏離屬適當，因為我們認為，同一人士同時擔任本公司主席並履行行政總裁的行政職責效率更高，能使本集團獲得更強大且一致的領導。董事會認為，權力及授權的平衡已由經驗豐富人士組成的董事會運作得到充分保證。董事會設有四名極具獨立性的獨立非執行董事，因此，董事會認為，本公司已具備充分利益平衡及保障。另外，Geiger先生並非任何董事委員會（即審核委員會、提名委員會及薪酬委員會）的成員，而各董事委員會的大部分成員均為獨立非執行董事。然而，董事會將定期檢討管理架構，確保其符合本集團的業務發展需要。

此外，Geiger先生獲得本集團常務董事Silvain Desjonquères先生（「Desjonquères先生」）的支持，彼於二零一八年四月二十五日獲委任。Geiger先生向董事會負責，專注於本集團的策略及董事會事務，確保董事會與管理層成員之間保持緊密團結的工作關係。董事會副主席André Hoffmann先生（「Hoffmann先生」）與Geiger先生在所有重要董事會事務上密切合作。Hoffmann先生與Desjonquères先生在其各自職責下的業務單位的業務方向及經營效率方面承擔全部執行責任，並向Geiger先生負責。

守則條文第F.1.3條規定公司秘書應向主席及行政總裁匯報。

本公司的公司秘書Karl Guénard先生（「Guénard先生」）駐於盧森堡，向執行董事兼本集團副總經理Thomas Levilion先生（「Levilion先生」）（主要負責監督本集團全球財務職能）匯報。本公司相信此安排屬合適，原因是Guénard先生與Levilion先生日常緊密合作，包括處理有關企業管治事宜及其他與董事會相關的事宜。

## 董事資料變動

於二零二零年九月三十日前，董事資料發生以下變動：

- Séan Harrington先生獲委任為執行董事，自二零二零年九月三十日起生效。

除上文所披露者外，截至二零二零年九月三十日止六個月期間，董事資料並無發生變動而須根據上市規則第13.51B(1)條作出披露。

## 其他資料

### 董事證券交易

本公司已採納上市規則附錄十所載的標準守則作為董事買賣本公司證券的行為守則。經向全體董事作出具體查詢後，全體董事確認已於截至二零二零年九月三十日止六個月內遵守標準守則所規定的標準。

### 購買、出售或贖回本公司的上市證券

於截至二零二零年九月三十日止六個月期間，本公司或其任何附屬公司概無購買、出售或贖回本公司任何上市證券。



A photograph of a row of olive trees in a field. The trees are in the foreground and middle ground, with their trunks and branches visible. The leaves are a vibrant green. The ground is covered in dry, golden-brown grass. The background is a soft, out-of-focus landscape of rolling hills under a bright sky. The text 'Groupe L'OCCITANE' is overlaid in the lower center of the image.

*Groupe*  
L'OCCITANE