

L'OCCITANE S'ENGAGE

Responsabilité Sociale et Environnementale



RAPPORT ANNUEL

RSE 2012



**CHAMP DE
LAVANDE,**
*plateau de
Valensole*

GOUVERNANCE

- 6 / *& Ethique des affaires*
- 14 / *& Filières durables*

L'ENVIRONNEMENT

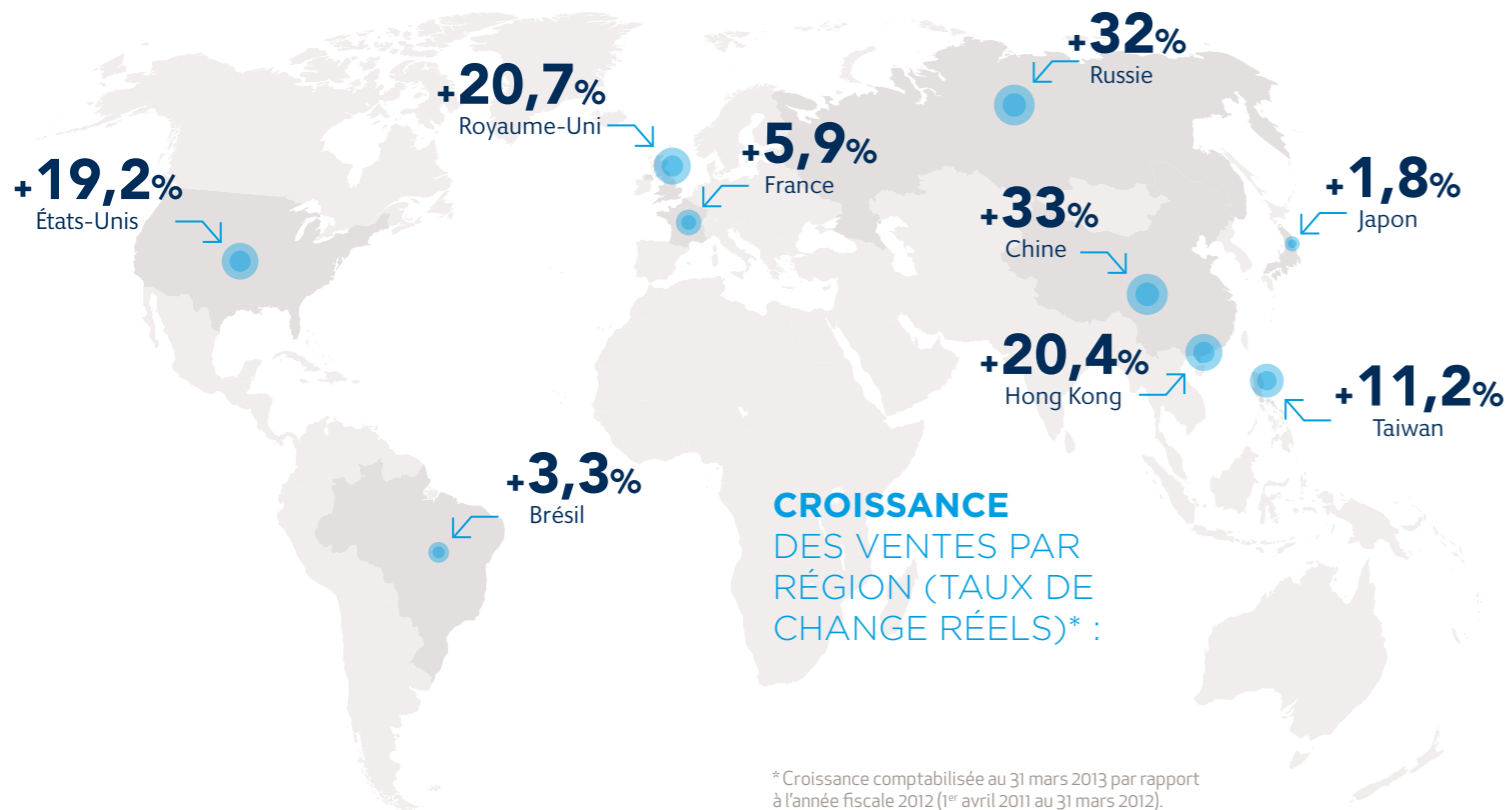
- 20 / *& La formule*
- 26 / *& Le pack*
- 30 / *& La production*
- 36 / *& Les transports*
- 40 / *& Les boutiques*

RESPONSABILITE SOCIALE

- 44 / *& Salariés*
- 50 / *& Handicap*
- 54 / *& Communauté*

L'OCCITANE

en quelques chiffres



* Croissance comptabilisée au 31 mars 2013 par rapport à l'année fiscale 2012 (1^{er} avril 2011 au 31 mars 2012).

• Présence dans **90** pays

• CA consolidé : **1,043.4** Million €

• Croissance de **14,2%**

• **2364** boutiques dans le monde

• **7047** collaborateurs dans le groupe L'OCCITANE

• **145** nouvelles boutiques en propre (marque Melvita incluse)

5 MARQUES

L'OCCITANE
EN PROVENCE

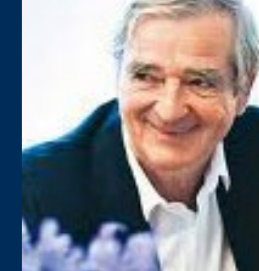
erborian
KOREAN SKIN THERAPY
PARIS · SEOUL

Melvita

L'OCCITANE
AU BRÉSIL

LE COUVRENT des MINIMES

LE MOT du Président



Fidèle aux valeurs d'origine de la marque L'OCCITANE, en particulier l'authenticité et le respect, le groupe L'OCCITANE continue de grandir, s'enrichissant année après année de ses expériences, mais aussi de collaborateurs passionnés toujours plus nombreux à nous rejoindre et désireux de contribuer au développement durable de notre Société.

Avec humilité et détermination, nous travaillons à améliorer continuellement notre contribution responsable à la Communauté et à limiter le plus possible l'impact de nos activités sur l'environnement. Nous avons le souci permanent de mesurer sans complaisance et à travers des indicateurs pertinents nos impacts sociaux, sociétaux et environnementaux.

C'est un plaisir de partager avec vous le rapport sur nos actions en matière de responsabilité sociale et environnementale pour l'exercice fiscal s'étant déroulé du 1^{er} Avril 2012 au 31 Mars 2013, ceci au titre de la marque L'OCCITANE. Notre Groupe a l'ambition de développer des marques toujours plus respectueuses de l'Homme et de la Nature, et de porter les couleurs de ces marques partout dans le monde. Ainsi, vous trouverez dans ce rapport des illustrations très concrètes de nos engagements relatifs à la marque L'OCCITANE et à nos entités françaises. Nous avons aussi souhaité vous présenter quelques initiatives de nos filiales de distribution à l'étranger, ainsi que de la marque Melvita.

Reinold Geiger,
Président Directeur Général du groupe L'OCCITANE.

GOUVERNANCE & Ethique des affaires



L'OCCITANE AU BRÉSIL ZOOM SUR UNE INITIATIVE LOCALE



La marque L'OCCITANE AU BRÉSIL a pour but de contribuer à la conservation de traditions culturelles brésiliennes en choisissant des fournisseurs qui illustrent ses valeurs culturelles, et en privilégiant les démarches de développement durable et d'intégration sociale. Cette philosophie s'applique à tous les domaines, et s'illustre dans la conception d'accessoires et d'emballages respectueux de l'environnement. Nous donnons la préférence aux matériaux naturels, nous limitons l'utilisation de plastique, et cherchons constamment de nouvelles solutions respectueuses de l'environnement. Guidée par cet engagement et inspirée des recommandations du Groupe, la marque L'OCCITANE AU BRÉSIL a développé un guide d'achats durables destiné aux équipes en charge du développement local d'accessoires et d'emballages. Ce guide conseille sur les matériaux recommandés, les méthodes et techniques de production à privilégier, et la sélection des fournisseurs.

Laura Barros,
Responsable de la Marque L'OCCITANE AU BRÉSIL

MEMBRES DU COMITÉ DE PILOTAGE RSE (de gauche à droite) :
Jean-François Gonidec (Directeur Général de la Production et de l'Excellence Opérationnelle), Bénédicte Le Bris (Directeur Général Recherche et Développement), Emmanuel Osti (Directeur Général Groupe L'OCCITANE), Katia Michieletto (Responsable Développement durable et RSE), Domenico Trizio (Chief Operating Officer), Frédérique Chemaly (Directeur International des Ressources Humaines), Nicolas Siriez (Directeur Général International), Philippe De Brugières (Directeur Prospective Packaging et Production Internationale), Mary Bonneaud (Responsable Mécénat Groupe).



2 Questions

À KATIA MICHIELETTO

Quelle est la réalisation de l'année 2012 dont vous êtes la plus fière ?

L'implication forte de la Direction des Achats Groupe dans la construction et la mise en œuvre de la Formation Achats Responsables. Cette implication illustre, auprès de l'ensemble des départements concernés par cette formation, l'engagement de la Direction Générale et la volonté du Groupe de placer la Responsabilité Sociale et Environnementale au cœur de notre politique Achats.

Quelle est votre principal objectif pour l'année à venir ?

Notre ambition porte sur notre capacité à suivre avec toujours plus de pertinence et d'acuité les indicateurs de performance en matière de RSE. La mesure est le garant de la sincérité de notre engagement et c'est sur elle que repose notre démarche d'amélioration continue.

Katia Michieletto,
Responsable Développement durable et RSE

42

salariés ont suivi la formation Achats responsables en 2012

94%

Au 31 mars 2013, 94% du chiffre d'affaires Achats Industriels est réalisé avec des fournisseurs ayant signé la Charte RSE Fournisseur

3^{ème}

Début 2013, L'OCCITANE obtient la 3^{ème} meilleure place aux Trophées Qualiweb pour sa relation clients on-line (sur 315 marques du secteur cosmétique)

GOVERNANCE & Ethique des affaires



ACTIONS

« Développer des marques de cosmétiques toujours plus respectueuses de l'Homme et de la Nature » : voici la direction clairement exprimée par Emmanuel OSTI, Directeur général du groupe L'OCCITANE, à l'ensemble des collaborateurs du Groupe.

Ainsi, la gouvernance RSE du groupe L'OCCITANE a été bâtie pour fixer au plus haut niveau de l'organisation la politique, les objectifs et le plan d'action en matière de RSE, pour les décliner à tous les niveaux de l'organisation et, dans une démarche d'amélioration continue, pour les revoir avec la Direction Générale Groupe et en rendre compte vis-à-vis de nos parties prenantes externes, par la publication d'un rapport RSE sur notre site web.



NOUS SOUTENONS LE PACTE MONDIAL

Le Comité de Pilotage RSE est composé de membres au plus haut niveau de l'organisation du Groupe, pilotant l'ensemble des métiers chargés de décliner les objectifs RSE du Groupe. Sur l'exercice fiscal 2012-13, se sont tenues 4 réunions du Comité de pilotage RSE, sur un rythme trimestriel.

FORMALISATION DES ENGAGEMENTS RSE

Les engagements du Groupe en faveur du développement durable se sont toujours d'abord illustrés par des actions concrètes menées dans l'ensemble de l'organisation, tout naturellement au regard des valeurs qui nous animent. Nous avons souhaité plus récemment formaliser ces engagements à travers l'adhésion volontaire au **Pacte Mondial des Nations Unies**.

Ainsi, après avoir signé le Pacte Mondial en octobre 2011, depuis 2012, nous publions sur le site des Nations Unies l'état d'avancement des actions relatives aux 10 principes du Pacte Mondial, et participons par ce biais aux échanges de bonnes pratiques entre l'ensemble des adhérents au Pacte Mondial.

L'OCCITANE est membre fondateur d'un club : Génération Responsable

Soucieux de progresser continuellement dans ses pratiques responsables, et de partager avec d'autres entreprises animées de la même volonté, L'OCCITANE est membre fondateur d'un club, Génération Responsable, dont les membres sont principalement

Formation Achats responsables,
Manosque



des entreprises en réseau. L'OCCITANE est signataire de la Charte d'Engagement RSE des réseaux, signature qui l'amène à rendre compte auprès d'un Comité de Surveillance constitué de membres de l'association de ses progrès continus dans la prise en compte des engagements de la Charte.

ACHATS RESPONSABLES

En tant qu'acteur économique responsable, le groupe L'OCCITANE a identifié les Achats comme un véritable enjeu et levier pour contribuer à un développement économique et social durable. La conjugaison de l'ancrage territorial fort de L'OCCITANE et de sa forte croissance en a fait un fleuron de l'industrie française, dont le dynamisme économique profite tout particulièrement au tissu économique français et européen.

Un nombre important de métiers sont impliqués dans le process Achats, de la définition du besoin au suivi du fournisseur homologué : Marketing, Merchandising, Concept, Développement Pack, R&D, Achats, Planning... La Direction Achats en collaboration avec le département RSE a initié en 2012 un cycle de sessions de **formation interne aux Achats Responsables** à destination de l'ensemble de ces métiers, en vue de fournir aux équipes les connaissances, les outils et la vision du Groupe en matière d'Achats Responsables. A la fin de l'exercice fiscal 2012, 42 personnes ont suivi cette formation.

Afin de partager ses valeurs et ses engagements avec ses fournisseurs, le groupe L'OCCITANE demande à chacun d'entre eux, avant tout nouveau partenariat

commercial, de s'engager en signant la Charte RSE Fournisseurs, construite autour des thématiques du Pacte Mondial : respect des normes du travail, santé et sécurité, environnement et éthique dans les affaires. A la fin de l'exercice fiscal 2012-13, après compilation, 94 % du chiffre d'affaires du périmètre Sous-traitance / Articles de Conditionnement / Matières Premières / Merchandising est couvert par la Charte RSE Fournisseur.

Enfin, depuis 3 ans, L'OCCITANE s'est engagée comme partenaire de la **Chaire Achats Durables et Socialement Responsables**, pilotée par Kedge Business School (ex-Euromed Management), aux côtés de deux autres partenaires, la SNCF et Sodexo, ainsi qu'avec trois acteurs de la société civile, Max Havelaar, le WWF et Extramuros.

GOVERNANCE & Ethique des affaires



Une chaire pourquoi ? Comment ?

Une chaire a pour but de développer la recherche et la pédagogie dans des domaines de management préalablement définis. Les partenaires souhaitent ainsi transmettre et échanger leur savoir et leur expérience auprès d'un public élargi : chercheurs, étudiants, entreprises.

En participant activement aux travaux de la Chaire Achats Durables et Socialement Responsables, L'OCCITANE contribue à la fois à la réflexion collective sur les Achats Responsables, mais aussi au développement des compétences de ses propres équipes sur le sujet.

DIALOGUE AVEC NOS PARTIES PRENANTES

Nous sommes particulièrement attentifs

et soucieux de l'impact de nos activités sur l'environnement et la société en général. Nous avons identifié les parties prenantes qui peuvent à la fois impacter significativement notre activité mais également être impactées par notre activité, et dont les intérêts sont au cœur de nos préoccupations : nos collaborateurs, nos clients et nos fournisseurs.

Impliquer nos fournisseurs : Dans le souci de rendre nos achats plus responsables et d'associer nos fournisseurs à la réalisation de nos engagements, nous demandons à nos fournisseurs de signer la Charte RSE Fournisseurs garantissant notamment le respect des conditions de travail, d'hygiène et de sécurité, et de l'environnement. Nous réalisons également périodiquement des audits de nos fournisseurs, et plus



Signature officielle des contrats de 5 ans avec nos partenaires lavandiculteurs

particulièrement des audits sociaux de nos fournisseurs présents dans des zones sensibles comme la Chine. Ces audits sociaux consistent à contrôler la conformité des conditions de travail avec le standard SA8000, standard de responsabilité sociétale qui défend des



conditions de travail décentes. Ils permettent d'échanger avec nos fournisseurs sur les bonnes pratiques à adopter, les contraintes rencontrées et les éventuels points de blocage, les pistes d'amélioration et de suivre la progression de leurs pratiques. 88% de nos fournisseurs actifs en Asie ont fait l'objet d'un audit social à fin 2012.

Parmi nos fournisseurs, nous comptons bien sûr les producteurs locaux qui nous approvisionnent en végétaux, avec qui nous travaillons en lien direct, et notamment à l'amélioration continue des filières de plantes. Nous avons à cœur de développer des partenariats gagnants-gagnants en associant les producteurs à notre démarche responsable (qualité, traçabilité, achat local, équité). A titre d'exemple pour la filière karité,

L'OCCITANE travaille étroitement avec les coopératives de femmes au Burkina en apportant un appui technique sur les axes sociaux, environnementaux et économiques afin de développer le partenariat équitable initié avec l'attestation ESR de la filière par ECOCERT.

Nous avons à cœur de développer des partenariats gagnants-gagnants

Des comités annuels sur les filières sont l'occasion de réunir producteurs et coordinateurs à L'OCCITANE pour faire un bilan et soulever les points d'amélioration.

Impliquer nos clients : Nous encourageons nos clients à adopter des bonnes pratiques et souhaitons les impliquer dans notre démarche responsable. La présence des meubles de tri en boutiques rappelle les bons gestes à adopter au quotidien. De plus, nos clients ont la possibilité de s'engager et de participer à des projets de solidarité en achetant les produits solidaires dont les bénéficiaires sont entièrement reversés aux femmes des coopératives du Burkina. En outre, nos clients sont au cœur de notre métier et notre objectif prioritaire est de satisfaire leurs demandes. Leurs avis sont remontés régulièrement en interne via le service Relations Clients, afin d'améliorer constamment nos produits et services.

GOVERNANCE & Ethique des affaires



Plus de 40 000 clients nous ont contactés sur la zone CWE en 2012 pour poser des questions ou faire des réclamations sur l'e-boutique, la marque ou les produits, ce qui représente plus de 160 appels téléphoniques et emails par jour. Avec la démocratisation du mobile et des réseaux sociaux, les consommateurs s'informent, comparent et donnent leur avis à chaque instant.

De plus en plus exigeants, ils veulent une réponse immédiate et experte. Nous nous sommes adaptés et répondons maintenant sur de nouveaux canaux : Live Chat, Facebook, blogs et forums. Afin d'être toujours plus proches des attentes de nos clients, nous nous sommes également dotés depuis mars d'un nouveau logiciel qui permet d'avoir

une vision 360° du client, d'augmenter l'excellence opérationnelle et la qualité de nos réponses.

Nos clients attendent qu'on leur réponde sous 24h, de manière personnalisée et avec un ton chaleureux qui transmet les valeurs de la marque.

C'est ce que nous faisons, et ce qui nous a permis d'atteindre la 6^{ème} place sur 315 marques tous secteurs confondus et 3^{ème} sur le secteur cosmétique derrière deux grandes marques de luxe aux Trophées Qualiweb 2013, classement référence de la meilleure relation clients on-line.

Impliquer nos collaborateurs : Nous avons à cœur de satisfaire au mieux les attentes et intérêts de nos collaborateurs.



© Fotolia.com



Ainsi, nous mettons l'accent sur les temps de communication interne proposés aux salariés afin de les informer et de leur donner la parole et ainsi de faire remonter leurs avis et suggestions, leurs interrogations et inquiétudes.

A titre d'exemple, des enquêtes sociales (notamment par le biais du prestataire Great Place to Work) sont réalisées auprès des salariés afin d'évaluer leur satisfaction et de soulever les points d'amélioration.

Par ailleurs, des petits déjeuners, plus d'une dizaine, réunissant des membres de la Direction et des collaborateurs volontaires ont été organisés en 2012. Ces rencontres sont l'occasion pour nos salariés de s'exprimer et d'échanger de manière

informelle avec les cadres dirigeants. Dans le souci d'accompagner et de guider nos équipes dans la mise en œuvre de notre politique en matière de responsabilité sociale et environnementale,

*Nous mettons l'accent
sur les temps de
communication interne
proposés aux salariés*

nous leur proposons des temps d'échanges lors de formations sur des thématiques spécifiques comme les achats responsables et l'éco-conception. En outre, dès leur arrivée, les nouveaux collaborateurs bénéficient de

sessions d'information sur les missions et valeurs de L'OCCITANE, et sur les outils qui sont à leur disposition s'ils souhaitent s'investir et s'engager dans des actions responsables et solidaires (programme d'engagement des salariés, covoiturage, etc.).

Parmi les parties prenantes identifiées comme nos collaborateurs figurent nos partenaires sociaux. La création de la nouvelle structure Laboratoires M&L a été l'opportunité de développer un dialogue social de grande qualité entre les partenaires sociaux. L'accord collectif portant sur le dialogue social signé en 2012 par tous les représentants concernés confirme notre volonté de maintenir la relation de confiance engagée. ●

GOUVERNANCE & Filières durables



2 Questions

À MAUD REBOUL

Quelle est la réalisation de l'année 2012 dont vous êtes la plus fière ?

Les impacts significatifs de notre partenariat avec les coopératives de femmes au Burkina ont été mis en évidence dans une étude réalisée par le Programme des Nations Unies pour le Développement (PNUD), qui a distingué L'OCCITANE comme entreprise exemplaire pour son action avec et auprès des femmes Burkinabè. Ce business model peut permettre à d'autres entreprises du secteur privé ou public d'en savoir plus sur les bonnes pratiques et les challenges à relever pour monter des projets durables et éthiques Nord-Sud.

Quelle est votre principal objectif pour l'année à venir ?

Si les impacts économiques et sociaux ont été démontrés dans le cadre de ce partenariat, nous avons maintenant pour objectif de réduire les impacts environnementaux de la Filière Karité d'ici à 2016, à travers la mise en place d'un Fonds Environnemental. Il permettra notamment de convertir 100% de la cueillette en biologique, de réduire considérablement les consommations de bois et d'eau avec de nouvelles technologies de production, et de revaloriser les co-produits issus de la transformation. Tout cela en conservant bien sur la méthode d'extraction artisanale et traditionnelle réservée aux femmes!

Maud Reboul,

Responsable cellule Filières Durables

ACTIONS

Notre rôle est d'encadrer et de sécuriser les approvisionnements en végétaux du groupe L'OCCITANE. Nous travaillons en lien direct avec les producteurs à l'amélioration continue des filières de plantes et inscrivons nos partenariats dans la confiance, le respect et la durée.

Notre politique : Quand une plante est utilisée de façon raisonnée, son écosystème conserve toute sa diversité et son équilibre fragile. Quand les échanges entre tous les acteurs de la filière sont justes et transparents, nos partenariats contribuent ainsi au développement mutuel de tous.

4

PRINCIPES
QUI GUIDENT
NOTRE
POLITIQUE
D'ACHATS
RESPONSABLES
EN MATIÈRE
D'INGRÉDIENTS



LOCAL
La Lavande fine A.O.P.
Haute-Provence



DURABILITE
L'immortelle



TRACABILITE
La verveine



EQUITE
Le karité

GOVERNANCE & Filières durables



Les Filières durables, ce sont 27 filières tracées représentant :

467 hectares de culture

211 agriculteurs

15 851 cueilleurs

LA LAVANDE FINE A.O.P. HAUTE-PROVENCE, FILLE DES COLLINES DE GIONO

Parce que la LAVANDE fait partie du patrimoine provençal, L'OCCITANE se mobilise auprès des lavandiculteurs sur l'axe RECHERCHE. Confrontée à des problèmes de dépérissement liés à une maladie transmise par insecte dévastateur et au réchauffement climatique, la lavande peut compter sur le Fonds Lavande pour financer des programmes de recherche et trouver des solutions écologiques. Créé en mai 2012 par le CRIEPPAM*, ce Fonds est présidé par Olivier Bausan. L'OCCITANE a versé une mise de départ de 55 000€. Parallèlement, en tant que principal acheteur, nos approvisionnements en huile essentielle de lavande fine A.O.P Haute-

Provence ont été actés par des contrats inédits de 5 ans avec nos partenaires regroupant plus d'une vingtaine de producteurs. Ces contrats garantissent aux producteurs un volume d'achat minimum et contribuent au maintien des cultures de lavande fine sur les plateaux de Haute-Provence.

PRÈS DE
4 tonnes d'huile essentielle de lavande fine achetées
300 hectares de culture
20 partenaires lavandiculteurs ont des contrats inédits de 5 ans

*Centre Régionalisé Interprofessionnel d'Expérimentation en Plantes à Parfum, Aromatiques et Médicinales.

Champ d'immortelles biologiques en Corse

FLEURS D'IMMORTELLE, LES SOLEILS JAUNES DU MAQUIS CORSE

La Corse a son jardin, la Balagne et c'est au cœur du maquis odorant que L'OCCITANE a découvert il y a 11 ans l'IMMORTELLE. Lorsque la cueillette d'Immortelle sauvage est pratiquée selon un cahier des charges durable, elle permet d'assainir le maquis et participe indirectement à la lutte contre les incendies. Cependant elle ne permet pas d'assurer un approvisionnement pérenne de par les volumes récoltés. C'est pourquoi en 2004, L'OCCITANE a lancé en Corse le tout premier programme de plantation d'immortelle biologique à grande échelle.

La qualité et la traçabilité sont garanties depuis la récolte, jusqu'à la distillation de la plante. La filière est donc complète, intégrée et respectueuse de l'environnement : rustique et robuste, l'immortelle n'a pas besoin de traitements ni d'engrais chimiques.

Ce projet réunit 6 cultivateurs et distillateurs corses, respectant les méthodes de l'agriculture biologique, et engagés contractuellement sur plusieurs années. Un programme ambitieux de 60 nouveaux hectares a été lancé afin de renouveler les parcelles du départ.

PLUS DE
50 hectares plantés
3 milliards de fleurs récoltées
100 tonnes de végétal distillé

GOVERNANCE & Filières durables



LA VERVEINE ENCHANTÉE DE TULETTE

Bienvenue à Tulette, en Drôme Provençale. C'est là, il y a plus de cinq ans, que Rémy Margiela s'est établi au cœur d'un domaine de plus de 10 hectares cultivés en bio. Producteur de vignes et de lavandins, le jeune agriculteur a tout de suite répondu présent lorsque nous lui avons présenté ce projet de plantation de verveine. En 2012, L'OCCITANE a financé ses premiers plants et Rémy s'est lancé dans l'aventure en mettant en place 1 hectare de verveine biologique.



LE BIO, UN ART DE VIVRE POUR RÉMY MARGIELA

« La conversion en bio était une priorité pour moi. C'est une philosophie, une autre façon d'appréhender mon travail, de penser mon environnement et mes cultures. Le bio crée pour moi une vraie proximité avec mes plantes et oblige à une meilleure compréhension de leur développement. Enfin c'est une manière de penser ma passion globalement en prenant en compte l'ensemble des interactions entre le sol, la terre, le végétal, le climat et la faune. »

LE KARITE, L'OR DES FEMMES PORTÉ JUSQU'ÀUX NATIONS UNIES

Le partenariat entre L'OCCITANE et les unions de femmes au Burkina Faso se structure d'année en année et les impacts sont très significatifs sur la filière KARITE. Au point que nos partenaires ont porté ces impacts auprès des Nations Unies dans le cadre du Programme pour le Développement (PNUD). L'étude de cas réalisée par le PNUD cite L'OCCITANE comme entreprise exemplaire pour son action avec et auprès des femmes Burkinabè. Ce business model peut permettre à d'autres entreprises du secteur privé ou public d'en savoir plus sur les bonnes pratiques et les challenges à relever pour monter des projets durables et éthiques Nord-Sud. ●



IMPACTS SOCIAUX

5 unions partenaires soit 212 groupements de 10 provinces différentes et représentant 15143 femmes bénéficiaires directes

PLUS DE 200 000 personnes indirectes impliquées

En soutenant la méthode de transformation traditionnelle du beurre par les femmes, nous leur assurons plus de 60% de valeur ajoutée supplémentaire par rapport à un achat d'amandes non transformées.

IMPACTS ÉCONOMIQUES

PLUS DE 500 tonnes de beurre achetées par an

1 M 1 million d'€ de revenus au Burkina

IMPACTS ENVIRONNEMENTAUX

Réduire les impacts environnementaux de la Filière Karité d'ici à 2016 :

- **100 %** de production biologique
- Réduire les impacts environnementaux dus à la transformation traditionnelle du beurre :
 - ÷ **3** la consommation en eau
 - ÷ **2** la consommation en bois
- **75%** Valoriser 75% de nos résidus déversés

L'ENVIRONNEMENT & La formule



2 Questions

À BÉNÉDICTE LE BRIS

Quelle est la réalisation de l'année 2012 dont vous êtes la plus fière ?

Outre la création d'un centre d'innovation d'une superficie de 2500 m² sur le site industriel de Manosque, une de nos grandes satisfactions est le développement et lancement de produits de plus en plus naturels, comme le *Sérum immortelle précieux* ou *l'Angélique Iris*, dont la performance auprès des consommateurs et des experts a été largement prouvée.

Quelle est votre principal objectif pour l'année à venir ?

Nous avons pour objectif de proposer des innovations cosmétiques toujours plus respectueuses de la nature et de l'homme, et toujours plus appréciées des consommateurs grâce à l'association tout à fait unique de matières exclusives et naturelles et aux efforts portés sur la sensorialité des produits. L'amélioration de la performance de nos produits doit continuer à s'inscrire dans le respect de la charte de formulation sur la naturalité et l'écoresponsabilité, et dans le respect de nos producteurs partenaires.

Bénédicte Le Bris,
Directeur Général Recherche et Développement (R&D)

Huiles essentielles
locales



83%

À fin 2012, plus de 83% des formules émulsions sont fabriquées selon des processus écologiques, optimisés en matière de consommation d'eau et d'énergie

300

L'OCCITANE utilise plus de 300 ingrédients d'origine naturelle – dont plus de 25% sont certifiés biologiques

ACTIONS

Depuis le début de L'OCCITANE, nous avons gardé les mêmes convictions en termes de recherche et développement : créer des produits de beauté et parfums sensoriels de haute qualité, élaborés selon les principes de la phytothérapie et de l'aromathérapie. Nous suivons une charte de formulation rigoureuse afin de garantir la meilleure qualité, la meilleure efficacité, et un plaisir d'utilisation optimal, dans le respect de l'homme et de l'environnement.

DES ACTIFS EXCLUSIVEMENT D'ORIGINE NATURELLE ET AVEC UNE GARANTIE DE TRAÇABILITÉ

C'est l'observation de la nature qui guide notre recherche. Le comportement des plantes en dit souvent long sur leurs propriétés. Nous mettons au point les procédés à la fois innovants et propres qui nous permettent d'obtenir les extraits les plus concentrés en molécules actives. Nous utilisons plus de 300 ingrédients d'origine végétale - dont plus de 25% sont certifiés biologiques - rigoureusement sélectionnés pour leur efficacité. Ils sont intégrés dans nos formules à un niveau de concentration optimal. Nous donnons systématiquement la priorité aux ingrédients naturels. Cependant, pour offrir un produit présentant une sécurité et une efficacité optimales, nous pouvons utiliser des molécules de synthèse, toujours selon le principe de précaution et quand il n'existe pas d'alternative naturelle fiable et performante.

L'ENVIRONNEMENT

& La formule



**PLUS DE
100 TONNES**
d'extraits naturels*

**PLUS DE
100 TONNES**
d'eaux florales*

**PLUS DE
800 TONNES**
d'huiles et beurres
végétaux chaque année*

Nous privilégions les huiles ou beurres végétaux en alternative aux produits issus de la chimie du pétrole (huiles minérales). Ils sont produits à partir des graines ou des fruits et sont le résultat d'un processus biologique.

Contrairement aux huiles minérales qui sont composées de chaînes hydrocarbures, en particulier la paraffine, qui ne peuvent être assimilées par l'épiderme et forment un film occlusif sur la peau, les huiles végétales sont en parfaite affinité avec la peau et sont des substances actives notamment grâce à leur richesse en acides gras.

* volumes d'achat année 2012



Élaboration de nos formules,
laboratoire de Manosque

Processus d'intégration
d'actifs dans une crème



UNE COSMÉTIQUE RESPECTUEUSE

De nos consommateurs :

Tous nos produits sont testés sous contrôle dermatologique afin d'en garantir l'innocuité. Nos textures et parfums sont inspirés de l'art de vivre méditerranéen : utiliser un produit L'OCCITANE, c'est toujours un moment de bien-être. Mais un produit L'OCCITANE, c'est aussi la garantie d'une sécurité et d'une efficacité optimales - Chaque matière est étudiée afin de garantir la tolérance locale (cutanée, oculaire) pour l'effet immédiat à l'application de nos produits mais aussi pour garantir l'innocuité à long terme : sans risque de sensibilisation du client, pas d'effet mutagène ou de toxicité chronique.

Nos produits sont testés par des volontaires dans des laboratoires indépendants, sous contrôle médical, pour prouver tous leurs bienfaits pour la peau.

De la planète :

Nous élaborons nos produits dans le respect de la nature, en limitant l'impact sur l'environnement aux différents stades du cycle de vie de la formulation : culture et récolte du végétal, procédés d'extraction et d'obtention des matières premières, conception de la formule finale tenant compte de l'impact sur l'environnement (biodégradabilité, écototoxicité), fabrication selon des processus éco-efficaces qui limitent au maximum l'usage d'eau et d'énergie. Fin 2012, plus de 83% de formules émulsions sont fabriquées selon des processus écologiques, c'est-à-dire optimisés en matière de consommation d'énergie et d'eau.

Des animaux :

L'OCCITANE n'a jamais testé ses produits sur les animaux et garantit que ses produits ainsi que les actifs et matières premières qui les constituent ne sont jamais testés sur les animaux ni lors de leur développement ni lors de leur fabrication. Nous n'entendons nullement reconsidérer notre position au sujet de cet engagement très important à nos yeux. Nous nous sommes engagés de longue date auprès des associations de référence comme One Voice ou PETA pour la suppression des tests sur animaux. Nous avons ainsi été l'une des premières marques cosmétiques à être admise dans la liste de la British Union for the Abolition of Vivisection (BUAV) en 1997. En décembre 2011, le BUAV a décidé de retirer de sa liste positive les sociétés opérant en

L'ENVIRONNEMENT

& La formule



Chine. PETA a suivi en 2012. La Chine continue en effet d'exiger que, pour la mise en vente de produits cosmétiques sur son territoire, soient effectués des tests sur un panel restreint d'animaux par des laboratoires locaux externes agréés par les autorités locales. En 2010, nous avons décidé d'engager un dialogue positif avec les représentants des autorités chinoises afin de les accompagner dans la mise en œuvre de tests alternatifs susceptibles de remplacer les tests sur animaux. Nous sommes l'un des principaux intervenants du Groupe de Travail (China Cosmetics Cooperative Group) créé par le BUAV, qui œuvre auprès des instances européennes et chinoises afin de promouvoir des méthodes alternatives aux tests sur animaux. La dernière réunion sur le sujet s'est tenue en mai 2012 et des rencontres sont organisées régulièrement à Londres, Paris ou Bruxelles.

La prochaine réunion est programmée le 20 mai 2013 à Londres. Concernant les soins avec un indice de protection solaire, les tests sur les animaux ont été stoppés et notre méthode alternative sur des volontaires a été acceptée. C'est une première avancée. L'OCCITANE continue d'œuvrer activement à ce que ces tests alternatifs soient mis en pratique le plus rapidement possible pour tous ses produits.

Une amélioration continue :

Nous retravaillons nos formules lorsque certains ingrédients sont sujets à des questions ayant trait à la santé (parabènes, phtalates, BHT) ou à l'écologie (silicones, SLES), et anticipons ainsi les changements de législation.

Dans le cadre de notre démarche générale d'amélioration continue, notre charte est amenée à encore évoluer dans les années à

venir en intégrant de plus en plus l'éco conception. C'est pourquoi nous avons travaillé sur une approche structurelle environnementale avec la définition de critères objectifs afin de mesurer l'impact environnemental de nos formules : le mode de cueillette ou culture des végétaux, l'origine géographique des matières premières, le degré de naturalité et le procédé d'obtention des composants, le procédé de fabrication et la fin de vie des formules (biodégradabilité, éco-toxicité)...



Ingrédients utilisés dans nos formules

SUPPRESSION DES PHTALATES DANS LES PARFUMS DEPUIS 2005

L'industrie cosmétique n'utilise qu'un seul phtalate, le DEP (diéthylphtalate). Il a pour fonction de rendre l'alcool impropre à la boisson, conformément aux prescriptions des autorités de santé. Il a été considéré comme présentant de très faibles risques de toxicité et de strictes règles fixent la teneur maximale que peuvent contenir les parfums (eau de toilette, eaux de parfum...) Depuis 2005, L'OCCITANE l'a retiré de ses parfums et utilise maintenant de l'alcool sans dénaturant.

RETRAIT DES PARABÈNES

Les parabènes sont des conservateurs c'est-à-dire des molécules permettant de lutter contre la contamination microbiologique des formules cosmétiques. Les formules en ont

besoin pour être utilisées dans des conditions normales (stockage dans une salle de bain, contact quotidien avec les mains de l'utilisateur). Une étude a mis en cause les parabènes, étude refutée par le Comité Scientifique de l'Union Européenne. Ces conservateurs ont cependant été certifiés, jugés sans risque et autorisés à certains niveaux de concentration par les différents organismes de réglementation cosmétiques mondiaux. Chez L'OCCITANE, nous les avons toujours utilisés à faibles doses, en dessous des doses autorisées par les législations internationales. Notre principe de précaution nous a poussé toutefois à formuler depuis 2005 nos nouveaux produits sans parabènes et à les retirer des formules existantes. Aujourd'hui 99% de nos produits sont sans parabènes. Le BHT est

un anti-oxydant chimique susceptible d'être un élément perturbateur endocrinien. Pour éviter son utilisation, tous nos produits cosmétiques exposés à l'oxydation sont développés avec de l'extrait de romarin.

SILICONES

Nous limitons la concentration des silicones à 5% maximum dans nos formules soins à l'exception des produits solaires. En effet, ces substances synthétiques dérivées du silicium sont peu biodégradables. Nous n'utilisons pas de silicone soupçonnée de toxicité (D4). Nous travaillons sur leur substitution totale ou partielle par des alternatives d'origine végétale afin d'obtenir un toucher et une application de nos produits les plus sensoriels possibles. ●

L'ENVIRONNEMENT & Le pack



2 Questions

À PHILIPPE DE BRUGIÈRE

Quelle est la réalisation de l'année 2012 dont vous êtes le plus fier ?

Sans être la plus spectaculaire, la réalisation la plus forte de 2012 aura été le développement des deux flacons « Bonne Mère » en plastique (polyéthylène) à base de canne à sucre. Moulés à 95% minimum de ressources renouvelables et recyclables à 100%, ils sont un exemple de notre avancement le plus abouti du passage de l'économie linéaire à l'économie circulaire. C'est un premier pas qui va être suivi d'autres actions et projets qui vont amplifier cette démarche.

Quelle est votre principal objectif pour l'année à venir ?

Pour cette année, nous voulons rendre plus accessible et plus authentique l'évaluation de l'impact écologique de nos produits autant sur les emballages que sur les formules, plus facile à appréhender, plus simple à comprendre. Grâce à notre participation active à l'expérimentation de l'affichage environnemental en 2011/12, nous voulons donner autant aux développeurs qu'aux consommateurs, du sens à l'action de mesurer et de réduire les impacts de nos produits.

Philippe De Brugière,

Directeur Prospective Packaging et Production Internationale

Lauréats de l'Oscar de l'emballage 2012



13

produits sont éco-rechargeables en 2012

95%

La gamme BONNE MÈRE, des flacons en plastique à 95% à base de canne à sucre et 100% recyclables

ACTIONS

L'OCCITANE s'engage dans l'éco-conception de ses produits et en particulier de ses emballages.

L'ÉCO-CONCEPTION DES EMBALLAGES

Pour réduire l'impact environnemental de ses emballages, L'OCCITANE a déployé une démarche d'éco-conception déclinée en trois thèmes : Réduire, Réutiliser, Recycler. Les équipes Marketing, Développement et Achats sont formées à la politique d'éco-conception du Groupe et les signes de conception environnementale sont diffusés via une notice à tous les développeurs.

La démarche d'éco-conception de L'OCCITANE repose sur un principe d'amélioration continue. Elle est soutenue par des outils d'éco-conception et par des indicateurs de suivi. L'OCCITANE a reçu un « Prix spécial du Jury » pour sa démarche globale d'éco-conception lors de la cérémonie de remise des R-AWARDS 2012 organisée par le Club Génération Responsable®.

Les outils d'éco-conception

Pour une meilleure prise en compte de l'environnement à chaque lancement, tous les nouveaux emballages sont évalués selon un outil de notation développé par L'OCCITANE. La « note Eco-Pack » permet d'évaluer ou de comparer les scénarii de conception avant la validation du produit selon leur poids, leur matière, leur empreinte Carbone, leur recyclabilité...

L'ENVIRONNEMENT

& Le pack



Pour aller plus loin, L'OCCITANE poursuit les études d'Analyse de Cycle de Vie (ACV) de ses produits.

L'ACV permet d'identifier les impacts potentiels sur l'environnement d'un produit sur l'ensemble de son cycle de vie. Cet outil d'évaluation est utilisé lors de projets d'éco-conception spécifiques afin de comparer deux solutions ou de vérifier une amélioration par rapport à l'existant. L'ACV sert également à étayer notre communication environnementale.

Les indicateurs de suivi

L'OCCITANE a mis en place des indicateurs de suivi de l'éco-conception de ses emballages. Calculés annuellement, ils permettent de suivre de manière factuelle les résultats de nos efforts et de nous fixer des objectifs pour l'avenir. Ces indicateurs sont :

- Le tonnage de matériaux utilisés,
- Le pourcentage de matière recyclée ou renouvelable,
- Le nombre d'éco-recharges disponibles,
- Le pourcentage de nos emballages recyclables,
- Les gains d'émission CO₂ liés à nos efforts d'éco-conception.

DES MATIÈRES PLUS RESPECTUEUSES DE L'ENVIRONNEMENT

Des emballages en matière recyclée

Sans compromettre l'esthétique et la qualité de ses emballages, L'OCCITANE a réussi à intégrer de la matière recyclée dans certains de ses flacons et de ses tubes. Par exemple dans la catégorie des produits d'hygiène, les gels douche de la gamme Verdon et les soins

Visite d'un centre de tri par les salariés, Manosque



capillaires de la gamme Aromachologie sont en plastique PET 100% recyclés et recyclables. Des flacons de soins de la gamme Immortelle sont également élaborés en plastique recyclé. Pour ses flacons en verre, L'OCCITANE utilise dès que cela est possible du verre partiellement recyclé, voire 100% recyclé quand cela est possible, comme dans l'eau de toilette Verdon.

Des emballages en matière renouvelable

Pour limiter le recours à des matériaux à base de pétrole, L'OCCITANE a lancé l'année dernière, dans sa gamme BONNE MÈRE, des flacons en plastique à 95% à base de canne à sucre et 100% recyclables. Emballages Magazine a décerné à L'OCCITANE pour ce projet BONNE MÈRE l'Oscar de l'Emballage dans la catégorie « Nouveaux matériaux éco-conçus ». L'OCCITANE poursuit ses

recherches pour élargir son panel de matériaux et de solutions plus respectueuses de l'environnement pour ses emballages. L'entreprise travaille en étroite collaboration avec des fournisseurs partenaires pour les mettre en œuvre.

LES ÉCO-RECHARGES

Cette année encore, L'OCCITANE élargit son offre de produits rechargeables en proposant une éco-recharge pour l'un de ses produits phares, l'huile de douche Amande. L'éco-recharge nécessite jusqu'à 83% de plastique en moins par rapport à l'emballage classique. Au total, aujourd'hui, 13 produits à fort tonnage sont proposés en éco-recharge.

AIDE ET SENSIBILISATION AU TRI

L'OCCITANE accompagne ses consommateurs dans leur geste de tri des emballages. Même s'ils sont recyclables, les emballages des produits de la salle de bain sont encore trop peu triés. L'OCCITANE diffuse des consignes de tri pour ses emballages sur son site Internet, sur les sacs de vente ou directement sur les produits.

Pour sensibiliser ses salariés au tri sélectif et au recyclage, L'OCCITANE organise régulièrement des visites de centres de tri des emballages. En découvrant les installations et en discutant avec les professionnels du tri, les équipes de développement des produits qui ont participé à ces visites sont davantage sensibilisées. Avec de meilleures connaissances sur la recyclabilité, elles peuvent concevoir les produits en tenant mieux compte de la fin de vie de l'emballage. ●

L'ENVIRONNEMENT & La production



Site de production de Lagorce



2 Questions

À JEAN-FRANÇOIS GONIDEC



Quelle est la réalisation de l'année 2012 dont vous êtes le plus fier ?

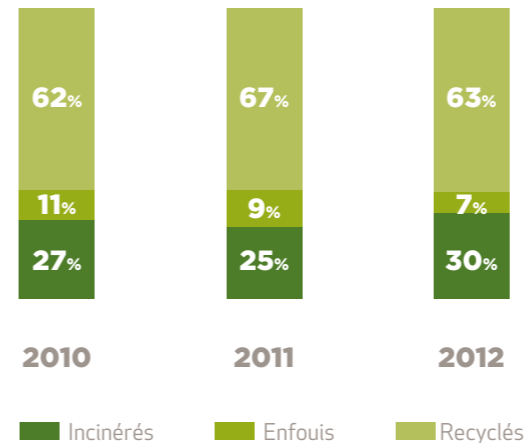
Nous avons obtenu la certification ISO 14001 pour l'un de nos sites de production, le premier à l'obtenir : l'usine de LAGORCE au cœur de l'Ardèche, berceau et site de référence de la marque MELVITA a été audité fin février par l'organisme LRQA. Cette certification confirme nos investissements humain, organisationnel et technique pour gérer durablement un management de progrès pour l'environnement au sein de notre organisation industrielle.

Quelle est votre principal objectif pour l'année à venir ?

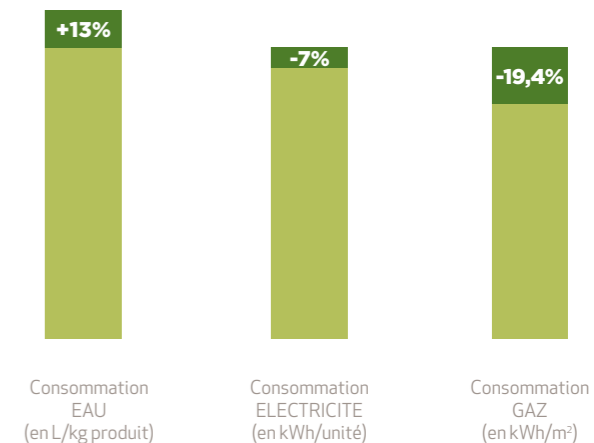
Notre ambition porte sur notre capacité à suivre avec toujours plus de pertinence et d'acuité les indicateurs de performance en matière de RSE. La mesure est le garant de la sincérité de notre engagement et c'est sur elle que repose notre démarche d'amélioration continue.

*Jean-François Gonidec,
Directeur Général de la Production et de l'Excellence Opérationnelle*

RÉPARTITION DES DÉCHETS DU SITE DE MANOSQUE PAR TYPE DE TRAITEMENT



ÉVOLUTION DES CONSOMMATIONS DU SITE DE MANOSQUE ENTRE 2011 ET 2012



L'ENVIRONNEMENT

& La production



ACTIONS

Concilier activités industrielles et respect de l'environnement : structuration de nos pratiques environnementales par la certification ISO 14001

En 2011, L'OCCITANE s'est engagée dans une démarche de certification à la norme environnementale ISO 14001 pour ses deux sites de production. Au vu des engagements de L'OCCITANE en matière d'environnement depuis sa création, et au vu de l'augmentation de la production et des effectifs de salariés, un objectif est devenu prioritaire : structurer les pratiques pour mieux maîtriser les impacts des activités du Groupe sur l'environnement.

La politique environnementale du Groupe,



impulsée par le Direction à son plus haut niveau, donne le ton dès le premier paragraphe : faire en sorte que la croissance de nos impacts sur l'environnement soit plus faible que la croissance du Groupe. Afin de rendre concrète cette politique dans l'ensemble de nos activités, un système de management environnemental a été déployé sur le site de Lagorce, site pilote pour les sites industriels du

Groupe, les boutiques en propre en France et les sites administratifs.

Sur le site de Lagorce, la première étape a été la constitution d'un comité de pilotage pour co-construire le système de management : l'implication de toutes les directions opérationnelles a ainsi permis une appropriation immédiate du projet et des questions environnementales.

L'analyse fine des impacts sur l'environnement des activités du site et des non conformités réglementaires ont permis de mettre en lumière les actions à mettre en place en priorité : optimisation de la gestion des déchets, mise en place de kits anti-pollution en cas de déversement de produits, mise en place de réserves d'eau en cas d'incendie, etc.

La fiabilisation de la mesure de nos actions est également un axe majeur de l'amé-

Plateforme de déchets à Lagorce



lioration du système de management environnemental. Sachant qu'un projet de cette dimension ne peut fonctionner sans l'implication de tous les acteurs de l'entreprise, une forte communication a été déployée pour que chacun connaisse son rôle vis-à-vis de l'environnement : formations, journées de sensibilisation, communications régulières via les managers. En conséquence, l'organisation mise en place et les résultats obtenus ont permis de certifier le site de production de Lagorce en février 2013 pour ses activités de production de produits cosmétiques.

Le site de production de Manosque devrait se voir certifier après la fin de sa grande transformation, le site vivant actuellement une mise aux normes selon l'ISO 22716, la réglementation sur les bonnes Pratiques de Fabrication applicable aux cosmétiques.

Exemple de réalisation : une nouvelle plateforme de déchets à Lagorce

L'amélioration du tri des déchets fait partie des engagements du site de production de Lagorce.

En 2012, ce sont près de 300 tonnes de déchets qui ont été recyclées, réemployées ou valorisées

Pour atteindre cet objectif, c'est toute la chaîne de gestion des déchets qui a été optimisée. Chaque zone du site possède des consignes de tri spécifiques et dispose de contenants adaptés aux différents déchets. A titre d'exemple, les cartons, les films et les emballages plastiques, le verre

propre et souillé, les huiles végétales sont triés dans les ateliers.

Des magasiniers caristes responsables de la gestion des déchets sur le site gèrent l'ensemble des flux de déchets vers la nouvelle plateforme déchets du site : un compacteur carton/plastique, une aire sur rétention et couverte pour stocker les déchets dangereux, une zone dédiée pour les déchets recyclés : la mise en place de cette plateforme permet de répondre aux différentes réglementations relatives aux déchets et d'optimiser le tri des déchets valorisables.

Enfin, des efforts particuliers ont été portés sur la recherche des prestataires les mieux adaptés à la collecte et au retraitement des déchets. Ainsi, en 2012, ce sont près de 300 tonnes de déchets qui ont été recyclées, réemployées ou valorisées.

L'ENVIRONNEMENT

& La production



UNE DÉMARCHE D'AMÉLIORATION CONTINUE SUR LE SITE DE PRODUCTION DE MANOSQUE

Nos parkings éclairés à l'aide d'ampoules basse consommation

En 2012, l'accent a été mis sur l'optimisation de nos consommations d'électricité liées à l'éclairage. Les espaces de travail construits après 2009 et l'ensemble des sanitaires étant munis de détecteurs de mouvements pour l'éclairage, les efforts de l'année 2012 ont été portés sur les espaces extérieurs et plus particulièrement sur les parkings : l'ensemble des ampoules des lampadaires de 150W ont été remplacées par des ampoules de 30W et les bornes se sont vues équipées

d'ampoules à led d'une puissance de 6W. Le remplacement des ampoules a permis de réduire la puissance électrique des parkings de 6,5kW, soit une économie de 83%.

Optimisation du traitement des eaux usées

Les sites de production, particulièrement impactés par la croissance de nos activités, se voient soumis à une réglementation environnementale croissante associée à leur statut d'Installation Classée pour la Protection de l'Environnement. La mise en conformité des sites passe par des investissements lourds qui permettent de limiter nos impacts sur l'environnement. Ainsi, afin de limiter les rejets polluants dans les eaux et les sols, le système de traitement des eaux

usées a été optimisé en procédant à la révision de la station de prétraitement. Cette station permet de neutraliser les effluents industriels et diminuer la charge de matière qu'ils contiennent, liée au nettoyage de nos équipements de fabrication et conditionnement. Ces eaux prétraitées sont ensuite rejetées dans le réseau d'assainissement de la ville en direction de la station d'épuration communale. ●

Implication de la Direction

L'engagement du Groupe en matière d'environnement est partagé par tous, et en tout premier lieu par la Direction à son plus haut niveau. Pour preuve : l'ensemble du Comité de Direction a visité le centre de tri de Manosque, où sont triés les déchets de notre site de production.



*Ci-dessus :
Visite d'un centre de tri par la Direction, Manosque*

L'ENVIRONNEMENT & Les transports



2 Questions

À LORENZO GIACOMONI

Quelle est la réalisation de l'année 2012 dont vous êtes le plus fier ?

En 2012, les flux logistiques ont été simplifiés et optimisés à l'échelle européenne. La centralisation des flux dans un entrepôt logistique du Nord de la France vers nos filiales et distributeurs européens a permis de réduire notre impact environnemental lié au fret.

Quelle est votre principal objectif pour l'année à venir ?

Nous souhaitons poursuivre la réflexion et les efforts portés sur l'optimisation des flux logistiques. D'abord, en se concentrant sur l'analyse des besoins afin d'optimiser la gestion de la demande et ainsi des commandes, mais aussi en optimisant le chargement des camions. En plus du gain économique certain, nous pourrions réduire significativement les émissions de CO₂ engendrées par les flux logistiques.

*Lorenzo Giacomoni,
Directeur Logistique Groupe*

Entrepôt logistique
de Grandes Terres,
Manosque



4,2%
—

de tonnes de produits transportées par avion en 2012

127
—

téq CO₂ économisées en 6 mois grâce à la mise en place du ferroutage

17%
—

des salariés de Manosque et 19% de salariés de Lagorce ont eu recours au covoiturage quotidiennement en 2012

ACTIONS

LIMITER L'IMPACT CARBONE DU FRET

L'OCCITANE a réalisé son Bilan Carbone en 2011 sur la base des données de l'année fiscale 2010 (du 01/04/2009 au 31/03/2010), sur l'ensemble de ses activités pour le périmètre Monde.

Le Bilan Carbone a mis en évidence l'impact non négligeable du fret dans le total des émissions de CO₂: il représente 27% des émissions de CO₂ de la marque. Plusieurs plans d'actions ont donc été définis en 2011 pour réduire les émissions de CO₂ liées au fret, dont beaucoup ont abouti en 2012.

Optimiser les flux logistiques

Depuis 2010, une réflexion globale a été portée sur la simplification de nos flux logistiques. La construction de la nouvelle plateforme Export de 12 000 m² (18000 m² en 2013) - en face du site de production de Manosque et par lequel transitent tous les produits en provenance de nos usines avant d'être expédiés dans le monde entier - a permis de nettement diminuer nos stocks de débords et ainsi le fret associé. La centralisation des flux dans un entrepôt logistique du Nord de la France vers nos filiales et distributeurs européens a également permis de minimiser l'impact CO₂ lié au fret. Enfin, en 2012 a été lancée une grande réflexion sur la gestion de la demande pour optimiser les commandes et ainsi diminuer le nombre de livraisons.

L'ENVIRONNEMENT & Les transports



Contrôler le recours à l'aérien

Le recours au transport par avion pour la livraison de nos marchandises à nos filiales dans le monde est certes limité mais représente tout de même 75% des émissions de CO₂ du fret aval. Pour limiter le recours à l'aérien, depuis début 2012, chaque livraison en avion doit faire l'objet d'une validation de la Direction. Les résultats sont significatifs : l'indicateur est passé de 5,4% en 2011 à 4,2% en 2012, soit une baisse de plus de 20% en un an.

Développer le ferroutage

Depuis octobre 2012, 72% de nos marchandises à destination de l'Europe continentale transférées entre notre entrepôt logistique de Manosque et notre plateforme logistique du Nord de la France ont été acheminées via le mode rail-route. Sur un trajet total de 1021 km,

840 km sont parcourus en train. Davantage de sécurité sur les routes, fluidité des axes routiers, moindre pollution, mais aussi fiabilité, rapidité, ponctualité : les premiers retours d'expérience sont très positifs et nous encouragent à maintenir cette solution de transport de marchandises. Si l'option rail-route n'avait pas été développée, le Bilan Carbone du fret entre notre entrepôt logistique de Manosque et celui du Nord de la France équivaldrait à 252 t_{éq}CO₂. L'option rail-route a émis 125 t_{éq}CO₂. Ce sont donc près de 127 t_{éq}CO₂ économisées (soit une réduction de plus de 50%), et l'équivalent tout de même de 293 barils de pétrole!

Livrer les boutiques en transport électrique

Toujours dans la logique de diminuer nos émissions de CO₂ liées à la distribution de

nos produits, 21 boutiques d'Ile-de-France sont livrées en camionnette électrique par le prestataire GREENWAY, spécialiste de la livraison urbaine écologique. Depuis juillet 2012, la camionnette Greenway, flockée aux couleurs de L'OCCITANE, a parcouru 12750 km. En tout, ce sont près de 4,5 t_{éq}CO₂ économisées.



Camionnette électrique GREENWAY



Entrepôt logistique de Grandes Terres, Manosque

PLAN DE DÉPLACEMENT D'ENTREPRISE : TOUJOURS AUTANT DE SUCCÈS POUR LE TRANSPORT COLLECTIF ET LE COVOITURAGE

Le Bilan Carbone réalisé en 2011 a également permis de mettre en évidence que les déplacements de nos salariés, aussi bien les déplacements domicile-travail que les déplacements professionnels, étaient le 3^{ème} poste émetteur de CO₂ et représentaient 12% de nos émissions totales.

Covoiturage

Depuis 2008, une politique forte d'incitation au covoiturage a été mise en place sur les sites de production et le site administratif

de Genève et continue de porter ses fruits : fichier de mise en relation, sensibilisation des nouveaux arrivants, places réservées à proximité des entrées des bâtiments, pleins d'essence à gagner par tirage au sort. Au total, 17% des salariés de Manosque et 19% de salariés de Lagorce ont pratiqué le covoiturage régulièrement en 2012.

Navette de transport collectif

Depuis 2009 à Manosque et depuis 2011 à Lagorce, une navette de transport collectif du personnel posté en 3x8 a été financée par le Groupe : elle permet aux salariés de venir travailler sans prendre leur voiture personnelle et sans frais. En 2012, ce sont 53 personnes à Manosque (5,8% de l'effectif) et 68 à Lagorce (19% de l'effectif) qui ont utilisé ce moyen de transport sécurisant et reposant. ●



Gagnantes pour le covoiturage

L'ENVIRONNEMENT & Les boutiques



Boutique d'usine,
Manosque



2 Questions

À ISABELLE ALLOUCH

Quelle est la réalisation de l'année 2012 dont vous êtes la plus fière ?

La contribution du Retail France à l'obtention de la norme 14001, et la forte sensibilisation des équipes Retail aux enjeux de la démarche environnementale pour l'avenir de l'entreprise, ayant accompagné la préparation de l'obtention de la norme. Ce type de projet a été extrêmement bien accueilli par l'ensemble des équipes, vécu comme pleinement légitime pour notre marque. Il contribue à donner du sens à l'action et à renforcer la fierté d'appartenance à L'OCCITANE, marque engagée et responsable.

Quelle est votre principal objectif pour l'année à venir ?

Poursuivre activement le travail entrepris sur les sujets stratégiques pour la RSE en Retail : la gestion des déchets, la maîtrise de la consommation d'électricité, la priorité donnée aux fournisseurs d'énergie verte, la diminution de l'émission de CO₂ grâce au développement du transport par véhicule électrique pour la livraison au dernier kilomètre, l'éco-conception des boutiques en collaboration avec l'équipe Concept International.

*Isabelle Allouch,
Directeur Retail CWE-LOF*

40

boutiques sont sous contrat avec un fournisseur d'électricité d'origine renouvelable

827 323

kWh

ont été produits en 2012 par énergie renouvelable pour nos boutiques, l'équivalent de la consommation annuelle d'une ville de 107 habitants

ACTIONS

SENSIBILISER ET GUIDER LES ARCHITECTES

Avec plus de 2200 boutiques dans le monde, éco-concevoir ses boutiques est pour L'OCCITANE un enjeu majeur. Plusieurs outils ont donc été développés pour sensibiliser et guider l'ensemble des acteurs de la conception de nos boutiques :

- des recommandations ont été intégrées dans notre « concept book », un livret qui décrit les différentes étapes de développement d'une boutique : le choix des ampoules, l'installation d'interrupteurs séparés pour contrôler l'éclairage des différentes zones de la boutique, la mise

en place de détecteurs de luminosité pour l'enseigne extérieure, la liste des matériaux à privilégier et ceux à bannir ...

- une check-list permet ensuite de suivre les consignes mises en place afin d'avoir une vision de la performance environnementale de la conception de chaque boutique.

OBTENTION DE LA CERTIFICATION ISO 14001

En octobre 2012, nos boutiques en propre en France ont obtenu la certification ISO 14001. Au vu des engagements du Groupe en matière d'environnement sur l'ensemble de ses activités, il était logique d'intégrer l'ensemble de la chaîne d'activités dans la démarche de certification. Les boutiques L'OCCITANE ont donc leur propre certificat ISO 14001 pour leur activité de vente de produits cosmétiques.



L'ENVIRONNEMENT

& Les boutiques



Certification ISO 14001 des boutiques

LIVRAISON DES BOUTIQUES EN TRANSPORT ÉLECTRIQUE

Depuis juillet 2012, 21 de nos boutiques parisiennes (intramuros et région parisienne) sont livrées en camionnettes électriques par GREENWAY, spécialiste de la livraison urbaine écologique.

A ce jour, tous les voyants sont au vert : ponctualité, sens du service (dépotage des palettes, récupération des emballages et des supports palette), diminution de notre consommation de carburant et de nos émissions de CO₂... et le tout sans augmenter les délais de livraison.

UN APPROVISIONNEMENT EN ÉLECTRICITÉ 100% RENOUELABLE

Depuis juin 2012, 40 boutiques L'OCCITANE ont un contrat d'approvisionnement en électricité d'origine 100% renouvelable.

Notre nouveau fournisseur s'engage à réinjecter sur le réseau électrique français l'équivalent de notre consommation en électricité avec une production d'origine 100% renouvelable (hydraulique, éolien, biomasse, solaire).

Une action qui permet d'alimenter la croissance de ces filières. En 2012, 827 323 kWh ont été produits par énergie renouvelable pour nos boutiques, l'équivalent de la consommation annuelle d'une ville de 107 habitants. ●



BOUTIQUE DE STRATFORD
UPON AVON, ROYAUME-UNI



RESPONSABILITE SOCIALE & Salariés



Maddie Smith, Directrice Marketing UK
recevant le prix Great Place to Work
pour la filiale

GREAT PLACE TO WORK ZOOM SUR UNE INITIATIVE UK



En 2011, nous avons choisi d'intégrer l'enquête de Best Companies, qui dresse la liste des 100 meilleures entreprises pour lesquelles travailler, publiée dans le Sunday Times, afin d'évaluer la satisfaction de nos collaborateurs et d'améliorer nos pratiques. Les premiers résultats pour la filiale UK, très satisfaisants avec l'obtention d'une étoile Best Companies, nous ont permis de dégager un axe d'amélioration, à savoir mieux reconnaître le travail et les efforts de nos salariés. Nous avons demandé à nos équipes de nous aider à mieux cibler leurs attentes, ce qui nous a permis d'initier de nouveaux projets comme la création d'un magazine semestriel, « My L'Occi-Times ». Au début de l'année 2013, nous avons ainsi atteint la 69^{ème} place du classement des meilleures entreprises pour lesquelles travailler au Royaume Uni !

Chris McManus,
DRH Filiale UK



Opérateurs conditionnement

2 Questions À FRÉDÉRIQUE CHEMALY



Quelle est la réalisation de l'année 2012 dont vous êtes la plus fière ?

L'année 2012 a été marquée par la richesse et la qualité du dialogue social dans notre entreprise. Avec une dizaine d'accords et avenants signés, pour la plupart à l'unanimité des organisations syndicales, l'entreprise et ses partenaires sociaux ont fait la démonstration de leur capacité à dialoguer de façon responsable et respectueuse des points de vue, dans la recherche permanente d'un équilibre entre les enjeux économiques et sociaux.

Quelle est votre principal objectif pour l'année à venir ?

Nous souhaitons développer toujours plus la mobilité interne dans l'entreprise, notamment en progressant dans notre capacité à anticiper nos besoins de compétence futurs. La mobilité interne est un axe stratégique de notre développement, car elle permet de continuer à développer la motivation et la reconnaissance des individus, tout en faisant progresser l'ensemble de l'organisation.

Frédérique Chemaly,
Directeur International des Ressources Humaines

RESPONSABILITE SOCIALE & Salariés



x **3,4**

En 2012, le budget global alloué à la formation est 3,4 fois > à l'obligation réglementaire (l'obligation légale est de 0.9% de la masse salariale)

> **50**

En 2012, plus de 50 réunions se sont tenues avec les représentants du personnel (toutes instances confondues des Laboratoires M&L)

ACTIONS

LE DIALOGUE SOCIAL

Suite à la création de la nouvelle structure Laboratoires M&L, nous avons souhaité accompagner les transformations techniques et organisationnelles et ainsi poursuivre la construction d'un dialogue social de qualité. La signature, par tous les représentants concernés, d'un accord collectif portant sur le dialogue social a confirmé cette volonté de maintenir la relation de confiance engagée avec nos partenaires sociaux.

Dans le cadre de l'harmonisation des accords en 2012 et plus largement de nos pratiques, 15 réunions de négociations se sont tenues et ont permis d'aboutir à la signature de 8 accords collectifs. Concernant l'accord

portant sur l'organisation et la durée du travail au sein des Laboratoires M&L, des efforts particuliers ont été portés sur l'information de nos salariés, dans un objectif de transparence et d'accompagnement de ce changement.

Par ailleurs, bien que l'année ait été très riche et dense en matière de dialogue social, notre volonté d'améliorer le climat de travail et le bien-être de nos salariés est restée une priorité. En ce sens, nous avons à cœur d'intégrer les représentants du personnel aux discussions portant sur l'égalité Hommes - Femmes et la pénibilité. En 2012, deux plans d'action portant sur chacun de ces thèmes ont été mis en place à l'issue de 3 réunions de travail avec des commissions dédiées réunissant la Direction, les Partenaires sociaux et des collaborateurs.

Moment de convivialité,
Manosque



L'OCCITANE, CRÉATEUR D'EMPLOIS

L'OCCITANE est un acteur majeur de l'emploi local à Manosque avec la création de plus de 100 nouveaux emplois sur l'année 2012-2013.

*L'OCCITANE est un acteur
majeur de l'emploi local
à Manosque*

Parmi ces nouvelles recrues, nous comptons de nombreux jeunes, à qui, la plupart du temps, L'OCCITANE est la première entreprise à proposer un contrat à durée indéterminée. Nous avons mis en place une nouvelle plate-

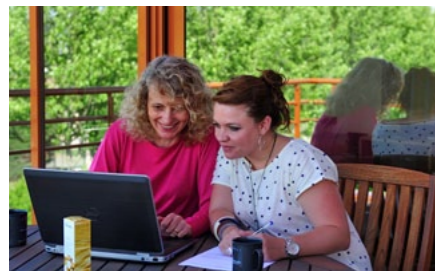
forme e-recrutement qui garantit la traçabilité des candidatures par la création d'un compte personnalisé. Cet outil déployé aux filiales européennes a également permis l'intégration d'un module « bourse à l'emploi » sur l'intranet de l'entreprise, donnant accès aux salariés aux différentes offres d'emploi et favorisant ainsi le développement de la mobilité. Depuis sa mise en œuvre en septembre 2012, plus de 400 offres ont été diffusées via ce nouvel outil de recrutement.

LE DÉVELOPPEMENT DES RESSOURCES HUMAINES

Le développement des compétences de nos collaborateurs est un vecteur essentiel à la croissance et à la compétitivité du groupe L'OCCITANE. Afin de permettre à chacun de participer activement à la

construction de son plan de progression, nous avons mis en place un Entretien de Développement. Ce rendez-vous annuel est une occasion privilégiée d'échanger avec son manager sur ses compétences, ses besoins de formation et ses souhaits d'évolution et/ou mobilité professionnelle. En 2012, plus des 2/3 de nos collaborateurs ont bénéficié d'au moins une action de formation. Les dépenses relatives à la formation du groupe L'OCCITANE ont représenté en 2012 3,06% de la masse salariale (pour rappel, l'obligation légale est de 0.9% de la masse salariale). Des cours individuels d'alphabétisation et des sessions d'initiation à la Langue des Signes ont été ajoutés au catalogue de formation afin de permettre à nos collaborateurs de mieux interagir ensemble au quotidien.

RESPONSABILITE SOCIALE & Salariés



UN ACCUEIL RSE POUR TOUT NOUVEL EMBAUCHÉ

L'adhésion à notre politique sociale et environnementale est un facteur clé d'intégration au sein de la société. C'est la raison pour laquelle tout nouvel arrivant

bénéficie d'une information spécifique à cette thématique. Symboliquement, et pour inscrire leur engagement dans leur quotidien, une tasse en plastique recyclé leur est offerte à cette occasion afin de diminuer la consommation des gobelets et bouteilles en plastique des distributeurs automatiques.

QUALITE DE VIE AU TRAVAIL

Conciliation vie professionnelle / vie familiale

Depuis 2008, de nombreuses actions ont été menées dans le Groupe pour aider nos collaborateurs à mieux concilier leur vie privée et professionnelle. Pour ne citer

que quelques-unes de ces initiatives : cours de fitness, yoga ou pilates dispensés sur le lieu de travail à l'heure du déjeuner à Manosque, Paris et Genève ou encore le financement de places en crèches à Lagorce et Manosque.

Egalité homme-femme

2012 marque un nouvel élan dans l'engagement du Groupe à ce sujet avec la mise en place d'un plan d'action Egalité Homme-Femme. Cette première initiative fait suite au rapport de situation comparée qui a permis d'identifier les axes de progrès dans ce domaine. A titre d'exemple, un process d'entretiens pré et post-Maternité a été formalisé pour accompagner au mieux les femmes à cette période clé de leur vie professionnelle et personnelle.

*Distribution de la tasse en
plastique recyclé lors de
l'accueil nouvel arrivant*



Pénibilité au travail

Le bien-être au travail de nos salariés passe avant tout par la préoccupation du Groupe à améliorer constamment les conditions de travail. Un plan d'actions sur la pénibilité a vu le jour à la fin de l'année 2012. Il prend notamment en compte la partie prévention des risques et ergonomie du poste en général.

Sensibilisation du personnel

Tout au long de l'année, de nombreux événements rythment la vie de l'entreprise et des sites (Semaine du Développement Durable, Semaine pour l'Emploi des Personnes Handicapées, etc.). Un temps fort de la Semaine Développement durable à L'OCCITANE en 2012 fut l'intervention de Pierre Rabhi et Tristan Lecomte respectivement sur nos sites de

Lagorce et Manosque.

Ces deux personnalités remarquables du développement durable sont venues témoigner de leur expérience et partager avec nos collaborateurs afin de les inspirer et les encourager à participer à un autre mode de consommation possible. Dans un autre registre, le deuxième temps marquant de l'année a été consacré à la Prévention Routière. Signataire d'une Charte Risque Routier en 2010, L'OCCITANE a souhaité aller plus loin dans la Prévention. L'impact de cette opération est significatif : plus de 120 salariés ont participé à des ateliers de sensibilisation dont le personnel possédant une voiture de fonction. Une opération réussie grâce à l'implication des collaborateurs et surtout l'intervention de l'association Prévention Routière. ●



*Pierre Rabhi lors de la Semaine de
Développement durable à Manosque*

RESPONSABILITE SOCIALE & Handicap



2 Questions

À AURÉLIE URICHER

Quelle est la réalisation de l'année 2012 dont vous êtes la plus fière ?

Les échanges entre les personnes des milieu protégé et milieu ordinaire sont des moments très forts et riches en partage. L'intégration de l'équipe ESAT au sein de l'entreprise par les équipes opérationnelles en logistique marque l'histoire de l'engagement du Groupe et confirme la volonté d'aller toujours plus loin dans l'intégration du handicap dans la Société.

Quelle est votre principal objectif pour l'année à venir ?

Le Groupe doit continuer à considérer les individus et non les handicaps. Nous travaillons au cas par cas pour chaque demande d'insertion et de maintien dans l'emploi. C'est un des facteurs de réussite fort de la politique Handicap du Groupe.

*Aurélie Uricher,
Chargée de Mission Handicap*

Les travailleurs de l'ESAT
La Source à Gap
reçoivent un certificat de
qualité lors de la SEPH



7,46%

L'emploi direct et indirect de personnes en situation de handicap représente 7,46% des effectifs des sites industriels

600 000 €

C'est le chiffre d'affaires réalisé avec les ESAT en 2012

ACTIONS

CONVENTION DE PARTENARIAT AGEFIPH

Le groupe L'OCCITANE a signé une Convention de partenariat AGEFIPH en septembre 2010 pour deux ans, ce qui a permis de déployer de nombreux efforts qui ont porté leur fruit puisque les sites de production ont à nouveau dépassé l'obligation de taux d'emploi de 6% de personnes handicapées en atteignant 7,46% en 2012.

PARTENARIAT ARPEJEH

Depuis septembre 2010, nous sommes engagés auprès de l'association ARPEJEH (Accompagner la Réalisation des Projets d'Etudes de Jeunes Elèves et Etudiants Handicapés).

Le but de ce partenariat est de donner confiance aux jeunes dans la poursuite de leurs études, et de sensibiliser nos collaborateurs au handicap. C'est pourquoi nous les invitons tout au long de l'année à participer à diverses actions : l'Exploration des Métiers Insolites (EMI) à Lagorce, les Ateliers Découverte des Métiers (ADM) à Paris, l'accueil de stagiaires en situation de handicap et enfin le suivi individuel de

RESPONSABILITE SOCIALE & Handicap



4 jeunes par des collaborateurs qui les accompagnent dans leur cursus universitaire et professionnel depuis plus d'un an.

LA SENSIBILISATION AU HANDICAP

● Dans l'objectif de reconnaître le travail des salariés de l'ESAT La Source (Gap 05) avec qui nous sommes partenaires depuis de nombreuses années et dans le souci de développer l'emploi des personnes handicapées de manière indirecte, le Groupe a organisé une journée qui leur a été entièrement consacrée. C'est donc près de 90 travailleurs de l'ESAT qui ont passé la journée à l'usine de Manosque avec la remise d'un Certificat Qualité. Une journée riche en émotion qui a aussi permis de rappeler aux managers la qualité du travail fourni par les ESAT.

● « Un Jour, Un Métier » : pour la troisième année, le groupe L'OCCITANE s'est associé à cette opération nationale en accueillant une quinzaine de stagiaires en situation de handicap issus de tous horizons afin de découvrir les différents métiers d'un service sur une journée. L'opération ayant du succès, elle sera reconduite hors Semaine pour l'Emploi des Personnes Handicapées sur le site de Manosque.

LE RECRUTEMENT DIRECT ET INDIRECT

Comme chaque année, L'OCCITANE est présent lors des forums pour l'emploi dédiés au handicap. En 2012, cela s'est passé à Aix-en-Provence et Paris. Par ailleurs, il existe en France des centres permettant à des personnes lourdement handicapées d'exercer une activité



Équipe ESAT Hors Les Murs

Réalisation d'un dictionnaire numérique en LSF par les salariés pour les salariés



900

Au total, plus de 900 salariés ont été sensibilisés au handicap et plus de 1200 personnes en situation de handicap ont approché le monde du travail par notre intermédiaire

professionnelle dans un environnement « protégé » : ce sont les ESAT. Pour ce public, travailler signifie avoir sa place dans la Société, place qui leur est souvent refusée du fait de leur handicap.

Les entreprises, comme le groupe L'OCCITANE, qui font appel à la sous-traitance en milieu protégé permettent ainsi à ces personnes de travailler. Le 15 octobre 2012 est une date qu'une douzaine de travailleurs handicapés de l'ESAT « Les Ateliers du Fournas » à Manosque ne sont pas prêts d'oublier : depuis ce jour-là, ils empruntent le chemin de l'usine de L'OCCITANE, s'installent au beau milieu d'un de nos entrepôts, aux côtés de l'équipe Logistique, et, encadrés par leurs monitrices détachées, confectionnent des coffrets, effectuent des reprises de conditionnement. Ce projet d'équipe que

l'on baptise « ESAT HORS LES MURS » a pu aboutir notamment grâce à la très forte implication de l'équipe Logistique Opérationnelle mais aussi à l'engagement de la Direction Industrielle.

L'INTÉGRATION DU HANDICAP

Certains salariés travaillant en équipe avec des collaborateurs déficients auditifs ont fait le choix de suivre la formation Langue des Signes (LSF). Cette année, la formation est allée encore plus loin puisque les salariés ont pu participer à la réalisation d'un dictionnaire numérique, consultable en ligne, de termes usuels et professionnels en LSF comprenant 120 mots. 17 salariés ont été formés à la Langue des Signes en 2012. ●

RESPONSABILITE SOCIALE & Communauté



PROGRAMME DE SOUTIEN AUX FEMMES BURKINABÈ ZOOM SUR UNE INITIATIVE US

Dans le cadre des actions philanthropiques du Groupe, nous avons souhaité lancer un programme de soutien aux femmes Burkinabè avec les associations « Projets de Femmes » et « Faa I Tuora ». Ce programme a été pour la première fois présenté à l'occasion d'une réunion des forces de vente de la filiale à New York en 2008. Depuis, près de 30 000 dollars ont été récoltés, grâce à des prélèvements volontaires sur salaires, pour soutenir des activités génératrices de revenus dans 40 villages à Dissin au Burkina. 100 femmes ont créé leur activité d'élevages porcins, 3 moulins à grain ont été achetés ce qui permet aux femmes de gagner du temps au quotidien. Les donations permettent d'alimenter un programme de microcrédit, de rendre les projets autonomes car la vente des porcs leur apporte nourriture et davantage d'autonomie financière.

*Rachel WALLINS,
Vice-President Organizational Development, USA*



Dépistage de la vue avec
Orbis au Burkina Faso



2 Questions À MARY BONNEAUD



Quelle est la réalisation de l'année 2012 dont vous êtes la plus fière ?

Je suis fière d'appartenir à une entreprise qui renforce toujours plus son engagement pour le Burkina, malgré les crises que traversent les pays d'Afrique de l'Ouest. En plus du commerce équitable de Karité que fait l'entreprise, la Fondation utilise désormais plus de 80% de son budget projets pour favoriser l'entrepreneuriat féminin ou soutenir les personnes déficientes visuelles au Burkina Faso.

Quelle est votre principal objectif pour l'année à venir ?

En 2013, l'ancrage en Provence continuera de plus belle pour préserver la nature. Les filiales démultiplieront notre impact en soutenant les déficients visuels dans leur pays. Nous aurons les premiers résultats du travail concerté de 5 ONG partenaires qui luttent contre la cécité au Burkina. Enfin, nos projets pour l'entrepreneuriat féminin seront enrichis de nouveaux partenariats comme l'ONU Femmes.

*Mary Bonneaud,
Responsable Mécénat Groupe*

RESPONSABILITE SOCIALE & Communauté



804 637 €

C'est le budget alloué aux projets portés par la Fondation

22

À ce jour, la Fondation soutient 22 projets, dont 11 projets soutenus par les filiales L'OCCITANE

5

hectares préservés en Provence en cultures oubliées et plantes à préserver

ACTIONS

DONS SOLIDAIRES

Le don des produits déclassés à des associations caritatives est assuré depuis 3 ans par le biais de Dons Solidaires. Avec 57 palettes redistribuées en 2012 auprès d'associations, L'OCCITANE pèse pour 10% de la valeur marchande redistribuée à ces associations par Dons Solidaires, qui compte 46 entreprises donatrices de produits.

LE PROGRAMME D'ENGAGEMENT DES SALARIÉS

Pour donner goût à l'engagement et permettre à ses collaborateurs de s'investir sur un projet, le groupe L'OCCITANE offre trois possibilités d'agir :

1 - Financièrement par un don à l'association de salariés bénévoles « Projet de Femmes » qui soutient l'entrepreneuriat des femmes au Burkina Faso.

2 - En partant en mission au Burkina Faso avec l'association de salariés Nord & Sud qui a vocation d'envoyer des volontaires au Burkina Faso afin de former les femmes à la fabrication de savons rudimentaires.

3 - En donnant de son temps à un projet de proximité.

Ce troisième volet du programme a pour objectif d'impliquer et motiver les salariés en leur donnant la possibilité de faire remonter et/ou de participer à des projets qui ont

Plantation d'un jardin sec, Valsaintes



En 2012, ce sont près de 30 salariés de nos trois différents sites français qui se sont engagés dans 7 projets. Accompagnement en randonnée de personnes à mobilité réduite, restauration de murets de pierres sèches, brainstorming pour organiser un évènement pour la Croix Rouge : les premiers partenariats de volontaires sont lancés !

du sens et qui sont en lien avec les engagements du Groupe.

LA FONDATION L'OCCITANE : 2 CHAMPS D'ACTION

La Fondation soutient l'entrepreneuriat féminin au Burkina Faso en agissant en particulier sur trois piliers : elle favorise l'acquisition de compétences et de connaissances de base en

soutenant des programmes d'alphabétisation, elle apporte des moyens financiers et techniques par son soutien à des programmes de microcrédit et à des formations à des activités génératrices de revenus. Enfin, elle valorise les actions entrepreneuriales et permet le changement d'échelle avec le soutien à la création et au développement de petites entreprises. Depuis 2006, plus de 9 700 femmes ont pu en bénéficier. En 2012 :

- 351 femmes alphabétisées grâce à Aide et Action et 2 200 femmes bénéficiaires de microcrédits grâce à Entrepreneurs du Monde
 - 2 Prix Pépète Fondation L'OCCITANE remis pour valoriser le parcours de deux femmes Burkinabè exemplaires et soutenir le développement de leur activité.
- La Fondation s'engage pour les personnes déficientes visuelles : en France à travers leur insertion professionnelle grâce au soutien à des for-

Jury de salariés L'OCCITANE lors de la remise de bourses d'intégration professionnelle de personnes déficientes visuelles en France



mations et à la remise de bourses, et au Burkina Faso, en luttant contre la cécité évitable. Depuis 2006, plus de 500 000 personnes ont bénéficié de soins ophtalmologiques. En 2012 :

- 6 nouveaux projets ont été lancés au Burkina pour améliorer la qualité des soins oculaires et former du personnel médical.
- Plus de 40 personnes déficientes visuelles en France ont pu accéder à une formation, un stage ou un emploi.

INFOS fondation.loccitane.com

RESPONSABILITE SOCIALE

& Communauté



LES FILIALES S'ENGAGENT POUR LA VUE

13 correspondants de la Fondation dans les filiales s'engagent et soutiennent des projets locaux pour les personnes déficientes visuelles.

● **Brésil** : 21 500€ collectés pour Dorina Nowill Foundation pour financer la production de 15 livres audio et la rénovation du studio d'enregistrement des livres.

● **Hong-Kong** : 10 000€ reversés à l'ONG ORBIS Chine pour financer un programme complet de soins (170 000€ sur 4 ans) et de formations. 600 000 personnes ont pu bénéficier de soins oculaires depuis le début du projet.

● **USA** : 6 913€ collectés pour l'association Helen Keller International pour permettre l'organisation de séances de dépistages

des maladies de l'œil dans les quartiers défavorisés de New York.

UN ANCRAGE PROVENÇAL POUR PRÉSERVER LES SAVOIRS DE LA NATURE

Basée dans les Alpes de Haute Provence, ancrée sur son territoire, L'OCCITANE est une marque très impliquée localement. Depuis sa création en 1976, ce sont cette nature, cette terre de Provence qui ont inspiré Olivier Baussan, son fondateur. Dans le cadre du mécénat, nous soutenons des initiatives tendant à faire perdurer les savoirs et usages des plantes en région PACA, berceau historique de notre société. Nos actions de mécénat portent sur des projets profondément ancrés dans notre territoire de Provence, délibérément

défenseurs de la biodiversité végétale provençale et des savoir-faire traditionnels autour cette nature provençale.

En 2012, 4 projets ont été soutenus :

● La création d'un jardin sec à l'Abbaye de Valsaintes, célèbre pour sa collection de plus de 400 variétés de rosiers.

INFOS valsaintes.org

● La rénovation des Jardins du Musée International de la Parfumerie, seul musée public dédié à la parfumerie dans le monde.

INFOS museesdegrasse.com

● La création d'un champ d'aromatiques et fleurs de plein champ au Musée ethnobotanique de Salagon. Cet espace est un conservatoire des espèces et des usages qui leur sont liés.

INFOS musee-de-salagon.com

Récolte de lavande fine
à Férassières, Vaucluse



● Un Fonds de dotation pour la préservation du patrimoine lavandicole.

INFOS sauvegarde-lavandes-provence.org

PRÉSERVONS LA LAVANDE

La culture de la lavande est confrontée à deux problèmes : le dépérissement à phytoplasme, une maladie transmise par un insecte dévastateur, et le réchauffement climatique. Le Centre de recherche du CRIEPPAM* a créé en mai 2012 un Fonds de dotation présidé par Olivier Baussan, fondateur de L'OCCITANE. Ce Fonds finance des programmes de recherche visant à trouver des solutions écologiques au dépérissement. Lorsque la plante est contaminée par la maladie, les canaux de circulation de la sève se bouchent, provoquant son affaiblissement et son déclin rapide. En quelques années, la Provence a vu diminuer

de moitié ses volumes de production**. L'OCCITANE a déjà apporté 55 000 euros à ce Fonds afin de contribuer à la préservation de cette petite fleur bleue, emblème de la flore provençale, fille des lavandes sauvages et des collines de Giono. Engagez-vous à nos côtés :

INFOS sauvegarde-lavandes-provence.org



*Centre Régionalisé Interprofessionnel d'Expérimentation en Plantes à Parfum, Aromatiques et Médicinales. **Sources : CIHEF - Comité Interprofessionnel des Huiles Essentielles Françaises.

ZOOM SUR LA FONDATION Melvita

La marque Melvita fait partie du groupe L'OCCITANE depuis 2008. Créée en 2010, la Fondation Melvita a deux objectifs :

- Œuvrer à la sauvegarde de l'abeille, par la préservation de son habitat et le développement de l'apiculture dans le monde.
- Œuvrer à la préservation de la nature par la promotion de l'agriculture biologique comme vecteur de l'insertion sociale, de l'équité et de la solidarité.

En 2012, 59 ruches ont été installées, notamment avec l'association Vallée Éternelle, et 37 apiculteurs ont été formés, notamment en partenariat avec l'association Pure Planet Alliance.

INFOS [Fondation Melvita](http://FondationMelvita)

loccitane.com
Groupe L'OCCITANE